

ВСЁ О ЖИЗНИ ГОРОДА И ГОРОЖАН

КРАСНЫЙ ПРОСПЕКТ

СПЕЦВЫПУСК ГАЗЕТЫ ВА-БАНКЪ №4 (35)
В НОВОСИБИРСКЕ АВГУСТ 2019 ГОДА

ДИНАМИКА РАЗВИТИЯ

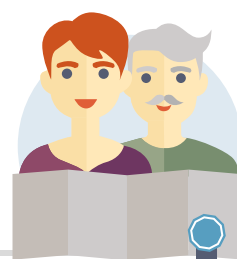
*Как обновляется
Новосибирск*



ЭТАПЫ КАПРЕМОНТА

**ДЕНЕЖНЫЕ НАКОПЛЕНИЯ**

Если деньги хранятся на спецсчёте, к ремонту можно приступать, как только сумму удалось накопить. Если деньги собирают на счёте регионального оператора, нужно узнать сроки капремонта на сайте fondgkh-nso.ru

**УТВЕРЖДЕНИЕ ПЛАНА РАБОТ**

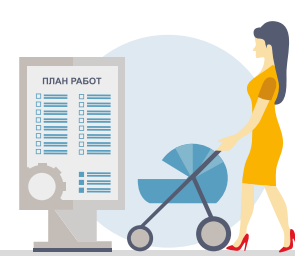
На общем собрании жильцов нужно утвердить перечень работ, смету, подрядчика и договориться о сроках ремонта.

**НАБЛЮДАТЕЛЬ ОТ ЖИЛЬЦОВ**

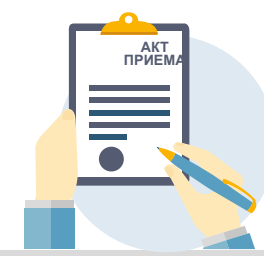
Нужно выбрать среди жильцов наблюдателя, который будет следить за ходом капремонта. Хорошо, если наблюдатель с опытом работы в сфере ЖКХ или строительства. Если среди собственников нет такого, можно найти специалиста на стороне.

**ТРЕБОВАНИЯ К ПОДРЯДЧИКАМ**

Вы вправе требовать от подрядчика использовать только современные материалы и энергосберегающие технологии и должны проверять сертификаты. Наблюдатель от жильцов должен изучить состав работ, этапы и график проведения ремонта.

**ИНФОРМИРОВАНИЕ О КАПРЕМОНТЕ**

Подрядчик должен повесить график работ и паспорт объекта в общедоступном месте: на входных дверях подъезда, лестничных клетках — там, где жильцы его увидят и прочитают. В паспорте должно быть указано название подрядной организации, контактные данные директора, производителя работ, заказчика, организации строительного контроля.

**ПРИЁМ РАБОТ ПОДРЯДЧИКА**

Если нет замечаний к подрядчику, подписывается итоговый акт приёмки работ. Если замечания есть, их нужно письменно зафиксировать, собрать подписи нескольких собственников, фото- и видеодоказательства и передать подрядной организации или генеральному оператору для исправления.

Более 300 дворов, теплотрассы и капр

Что ещё отремонтируют этим летом в городе

На лето Новосибирск превратился в строительную площадку: капитально ремонтируют дома, дороги, теплотрассы и дворы. Как обновится город и что нового появится для жителей?

КАПРЕМОНТ В НАШИХ ДОМАХ

Этим летом начался капитальный ремонт домов в 518 многоквартирных домах. Ремонтуют кровлю и фундамент, приводят в порядок системы, подающие в квартиры холодную и горячую воду. В домах меняют электропроводку и лифты, ремонтируют подвалы, обновляют фасады.

Часто дома ремонтируют в несколько этапов. На ул. Сибирской, 33 прошлым летом меняли коммуникации — убрали поржавевшие трубы и взамен поставили пластиковые, починили кровлю. В этом году делают фасад. Здание построено 85 лет назад, поэтому у ремонтных работ есть своя специфика.

— Работать со стороны двора намного легче, чем со стороны улицы. Там идут балконы общего пользования, они достаточно длинные — по 30 метров. Требуются некоторые до-

полнительные работы, — рассказывает прораб Роман Дружинин.

КУДА ИСЧЕЗАЮТ ЯМЫ?

Дороги начали ремонтировать сразу, как только сошёл снег. Ямочный ремонт провели на пл. Энергетиков, Октябрьском мосту, ул. Ипподромской, Петухова, Кошурникова, пр-те Академика Лаврентьева. Всего ямы и выбоины заделали на 12 800 кв. м дорог.

Весной дорожники перешли к капитальному ремонту. Самый большой объём работ выполнят по нацпроекту «Безопасные и качественные автомобильные дороги» — это 10 участков магистралей общей протяжённостью 20 км.

Передвигаться по городу в ремонт бывает тяжело — работают по этапам, которые лучше не нарушать. Сначала снимают старый асфальт. Потом укладывают выравнивающий слой ново-

го. Далее следует финишная обработка — на проезжую часть сначала наносят битумно-лаксную эмульсию, а на неё, как на клей, укладывают слой асфальта. Всё это делает одна машина, бригада дорожников только контролирует её работу. Укладка покрытия магистрали идёт довольно быстро — примерно 100 метров за полчаса.

— При такой технологии эмульсия распределяется равномерно по покрытию дороги. Под действием тепла она испаряется и распадается практически мгновенно, образует так называемую водонепроницаемую мембрану. Эта мембрана не пропускает воду глубоко внутрь пор в асфальте. Поэтому исчезает один из самых опасных для дороги эффектов, когда вода в морозы превращается в лёд, расширяется и «разрывает» покрытие изнутри. Кроме того, повышаются сцепные качества дороги, — рассказал начальник участка Андрей Бондарев.



Улицу Гоголя после ремонта проверяют специалисты «Управления дорожного строительства» Новосибирска. Бензорезом выпиливают кусок асфальтового слоя — до подушки из щебня. В лаборатории проводят химические анализы асфальтобетонной смеси — соответствует ли содержание смол и других компонентов покрытия всем ГОСТам

ЧТО ВХОДИТ В ПЕРЕЧЕНЬ КАПИТАЛЬНОГО РЕМОНТА ДОМА

Крыша

Замена кровли, утепление чердака, обновление вентиляции, замена и ремонт водостока

Лифты и шахты

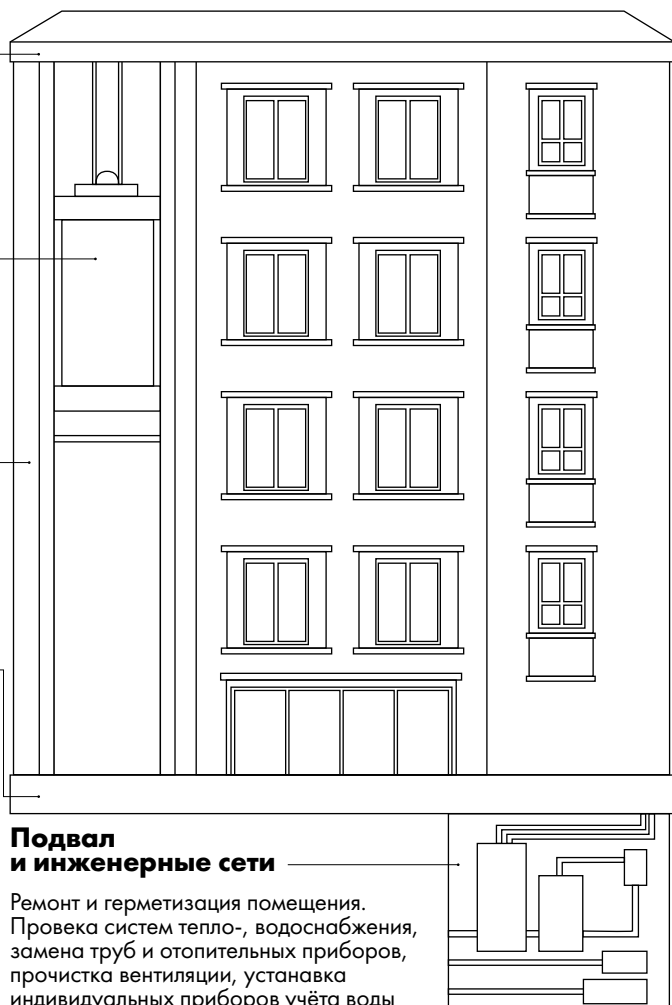
Ремонт или замена оборудования, если срок службы уже истёк

Фасад

Утепление и покраска фасада, установка окон, реставрация балконов и лоджий

Фундамент

Отсыпка грунта, утепление, замазывание внешних стен для герметичности

**Подвал и инженерные сети**

Ремонт и герметизация помещения. Проверка систем тепло-, водоснабжения, замена труб и отопительных приборов, прочистка вентиляции, установка индивидуальных приборов учёта воды

ПО ГОРОДУ НА ТРАМВАЯХ

Первая партия из 4 московских трамваев пришла в город в начале июля. Ожидается, что остальные 16 вагонов придут до ноября. До отправки в Сибирь трамваи прошли капитальный ремонт. Ездить на них можно будет в основном на правом берегу.

— Это КТМ-619. Они уже эксплуатируются в нашем парке. Показали себя как довольно надёжные вагоны, комфортные, тёплые, пассажирам очень по душе. Здесь, в Левобережном депо, мы подготовим их к эксплуатации. Вагоны, вводимые в строй, требуют как минимум смазки всех узлов, ревизии электрооборудования, визуального и технического осмотра, — говорит

начальник трамвайного парка «Левобережный» Ринат Гимазов.

Ещё 10 трамваев сейчас реконструируют на совмест-

ном с Белоруссией предприятии «БКМ Сибирь» в Новосибирске. Эти вагоны выйдут на маршруты на левом берегу Оби.

ФОРМУЛА ТЕПЛА И ВОДЫ

Крупные теплотрассы в Новосибирске капитально не ремонтировали несколько лет. Накопился внушительный недоремонт. В этом году энергетики выбрали наиболее проблемные участки и делают их в первую очередь. В программу капремонта попали 12 участков магистральных теплотрасс. Часто их ремонтируют комплексно, вместе с дорогами, под которыми лежат трубы.

— Мы специально утверждаем графики работ. Сначала энергетики здесь сделают теплотрассу, и только после этого дорожники приступят к ремонту дороги по национальному проекту, — рассказал мэр Новосибирска Анатолий Локоть во время проверки работ на



К новому автовокзалу на Гусинобродском строят подъезды и ремонтируют дорогу рядом. После реконструкции шоссе будет шире — вместо четырёх полос станет шесть, это поможет разгрузить трассу

ВЫГОДА ОТ КАПРЕМОНТА

Правильно организованный капремонт может уменьшить платёж за «коммуналку».



ГАРАНТИЯ НА КАПРЕМОНТ

Гарантийный срок капремонта — не менее 5 лет. Если наступил гарантийный случай — обращайтесь к региональному оператору или напрямую в подрядную организацию.



Установка индивидуального теплового пункта с регулировкой температуры



Установка энергосберегающих светильников



Теплоизоляция фасада и окон



Утепление крыши



Установка современных лифтов



Закрывающаяся система горячего водоснабжения

КАК ФИНАНСИРУЕТСЯ КАПРЕМОНТ

Способ накопления средств на капремонт выбирается на общем собрании собственников. Для принятия решения достаточно 2/3 от общего числа голосов собственников помещений в доме.



НАКОПЛЕНИЯ НА СПЕЦИАЛЬНОМ СЧЁТЕ

Деньги хранятся в банке для ремонта конкретного дома, сроки и цель ремонта определяет общее собрание жильцов.



НАКОПЛЕНИЯ НА СЧЁТЕ РЕГИОНАЛЬНОГО ОПЕРАТОРА

Платежи поступают в общий фонд на ремонт всех домов Новосибирской области, сроки и виды ремонта определяет региональная программа.

Текст:
АЛЕКСАНДР
СУЛЬДИН

Фото:
ПАВЕЛ
КОМАРОВ,
РОСТИСЛАВ
НЕТИСОВ

Графика:
ЕКАТЕРИНА
ТИХОНОВА

147 улиц после ремонта

Ремонтные работы должны закончить до 1 октября. В городе идут разные типы дорожного ремонта: по национальному проекту; в частном секторе; плановый; с тонкослойным покрытием. Всего в этом году обновят 147 улиц. Уже отремонтировали 791 429 кв. м дорог и тротуаров. Федеральный бюджет выделил городу деньги на 20 км крупных магистралей — это десять городских объектов.

ЕМОМНТ



В Первомайском районе создадут новое место отдыха. Активно благоустраивают парки и строят смотровую площадку, с которой можно будет смотреть на Иню. Набережную тоже благоустроят — для прогулок обустроят пешеходные дорожки, лавочки и площадку для воркаута



Некоторые дворовые территории становятся настоящими скверами. На ул. Саввы Кожевникова во дворах домов № 11 и 13 заасфальтировали проезды, установили скамейки и урны, сделали новые пешеходные дорожки, огородили газоны. Новые спортивные и детские площадки будут сделаны по современным требованиям — с резиновым травмобезопасным покрытием. На благоустройство дворов потратили более 15 млн рублей

перекрёстке ул. Фрунзе и Семьи Шамшиных. Самый длинный участок из тех, что приводят в порядок в этом году, —

на ул. Красный Факел, там более километра ремонта. Диаметр трубы — 500 мм. Также в списке участки теплосетей на ул. Обской, Кропоткина,

Фрунзе, Семьи Шамшиных, Мичурина и Фабричной. В общей сложности заменят 5 км труб.

334 СКВЕРА У ДОМА

В этом году в Новосибирске отремонтируют более 300 дворов. Пешеходные дорожки у дома, клумбы и автостоянки делают по всему городу. Например, в посёлке Пашино свежий асфальт появился сразу в целом квартале возле военного госпиталя и школы искусств.

Ремонт делают по городской и федеральной программе «Формирование комфортной городской среды». На обустройство потратят 540 млн рублей, причём 340 млн — из федерального и областного бюджетов, а 200 выделяет город.



На ремонт тепловых сетей Новосибирска в этом году потратят 720 млн рублей. Четверть всего бюджета уходит на благоустройство территории после ремонта

Что делают?

Горизонтальную разметку сделают из белого термопластика

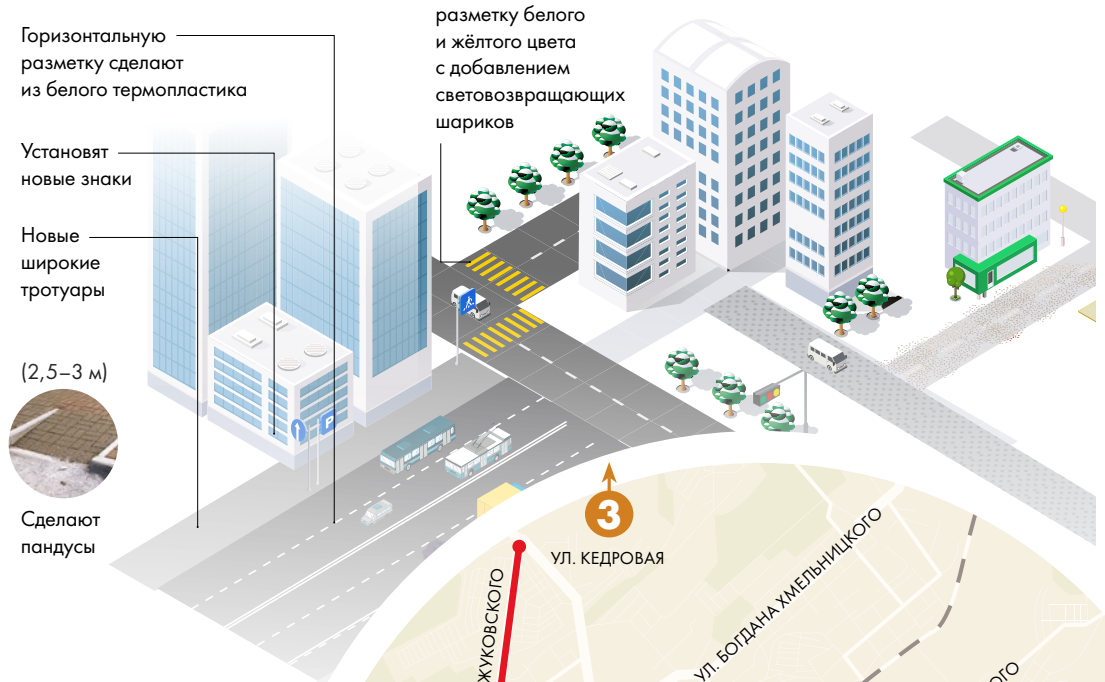
Установят новые знаки

Новые широкие тротуары

(2,5–3 м)

Сделают пандусы

На пешеходных переходах сделают разметку белого и жёлтого цвета с добавлением световозвращающих шариков



1 Въезд на 2-й Станционной перекрёсток 2-й Станционной и Большой

Кроме проезжей части и тротуара, подрядчик обустроит ливневую канализацию. После реконструкции появятся новые дорожные знаки и направляющие устройства, разделительное дорожное ограничение.

2 Въезд на Гусинобродском шоссе от ул. Коминтерна до ТК «Восток»

Шоссе рядом с новым автовокзалом станет шире на две полосы. Это разгрузит трассу и станет удобным подъездным маршрутом для машин и автобусов.

3 Въезд на ул. Кедровой от границы города до Охотской

Дорожное покрытие делают по самым современным технологиям — с применением тканного и термоскрепленного геотекстиля.

4 Ул. Гоголя от Мичурина до Ипподромской

Участок дороги полностью обновят и нанесут новую разметку.

5 Ул. Фрунзе от Советской до Кошурникова

Разметку на отремонтированном участке сделают из белого термопластика, а на пешеходных переходах — из белого и жёлтого цветов с добавлением световозвращающих шариков.

6 Бердское шоссе от Одоевского до пр-та Строителей

На самом большом участке с ремонтом дорожники готовят к финишному слою асфальта — сейчас сняли всё покрытие и уложили тонкий выравнивающий слой.

7 Ул. Фабричная от железнодорожного путепровода на пл. Инженера Будагова до развязки на Димитровском мосту

На этом участке проведут ремонт тротуаров и дороги — ликвидируют места концентрации ДТП на перекрёстке ул. Фабричной и Спартака.

8 Ул. Жуковского от Плановой до Мочищенского шоссе

После фрезерования покрытия здесь сняли старый слой асфальта и подготовили площадку для нового. Ремонт поможет ликвидировать опасное место на перекрёстке ул. Жуковского и Дмитрия Донского.

9 Ул. Большевицкая от дома № 48 до ул. Выборной

Здесь отремонтировали новые тротуары и заканчивают укладку нового асфальта. Для безопасности движения ликвидируют два опасных места: на перекрёстке ул. Большевицкой и Днепрозосовской и на Большевицкой, 229.

10 Красного проспекта от Максима Горького до Калыванской

На участке впервые поменяют тротуарную плитку, уложат новый асфальт, установят светофоры и камеры видеонаблюдения.

Топ-5 из будущего

В этом году в Новосибирске закончат строить несколько объектов мечты — спортивных комплексов станет больше. Куда ещё мы сможем ходить плавать и где будем смотреть волейбол уже следующим летом?



АВТОВОКЗАЛ НА ГУСИНОБРОДСКОМ ШОССЕ

С вокзала можно будет уехать путешествовать в другой город или страну, а ещё отдыхать на дачу. Для удобства рядом с вокзалом обустраивают автобусную остановку. Новый автовокзал станет частью транспортного узла вместе с будущей трамвайной остановкой и станцией метро «Молодёжная».



**Анатолий
Локоть,**
мэр
Новосибирска

Где и что стро

Как будут развивать новые микрорайоны и сносить бараки

Новосибирску — динамичное развитие

С двухтысячных годов число жителей Новосибирска выросло более чем на 200 тысяч и, соответственно, увеличилась территория жилой застройки. Такое бурное развитие стало причиной отставания городской среды от требований новосибирцев. Нам предстоит навёрстывать это отставание.

Город уже начал готовиться к Молодёжному чемпионату мира по хоккею. В 2023 году Новосибирск впервые примет крупное мероприятие международного уровня, и я горжусь тем, что мне выпала честь защищать заявку от нашего города на конгрессе Международной федерации хоккея.

На инфраструктуру вокруг будущей ледовой арены в ближайшие годы мы направим более 7 млрд рублей. Помимо строительства станции метро «Спортивная», реконструируем дороги, прилегающие к площади Лыщинского, и возведём надземный переход над ними. Планируется также проложить дорогу, соединяющую будущую арену и пляж «Наутилус», и создать современную систему ливневой канализации. Сама территория вокруг новой ледовой арены полностью преобразится и станет настоящим парком.

Молодёжный чемпионат открывает возможности для благоприятных изменений во всех районах города. Мы установим 150 тёплых и «умных» остановок для ожидающих транспорт пассажиров. Построим станцию метро «Спортивная» и две автомобильные дороги, ведущие к новой арене. Обновим автопарк общественного транспорта на 200 новых машин. Чемпионат мира — это шанс изменить город.

Осенью 2019 года мы сможем плавать в новом городском бассейне и кататься на самом высоком колесе обозрения за Уралом. Что ещё поменяется в городе в ближайшие пять лет? Куда он будет расти? В каких новых микрорайонах надо смотреть квартиру уже сейчас?

СКОЛЬКО МЫ СТРОИМ?

Новосибирск остаётся лидером по вводу жилья в Сибири последние пять лет. За это время в городе построили около 7 млн кв. м жилья. Для сравнения: в соседних Кемеровской и Томской областях, где традиционно активен, объёмы оказались на порядок меньше.

РАЙОНЫ, КВАРТАЛЫ
Новосибирские власти и застройщики изменили подход к жилищному строительству и сосредо-

точились на комплексной застройке микрорайонов. Теперь вместе с домами проектируются детские сады, школы, остановки общественного транспорта, магазины — всё, что нужно для жизни. Например, в микрорайоне Родники за последние годы появились не только гипермаркеты «Лента» и «Леруа Мерлен», но и детский сад «Ладушки». На территории строится новая школа на 1100 детей, ещё одна — в планах. Жителям пообещали и дорогу, которая соединит ул. Гребенщикова и Фадеева.

Главный документ, по которому проектируют город, — это генеральный план. В нём намечены основные точки развития — куда будет расти город. Это застройка южной части Ленинского района, Ключ-Камышенского плато, территорий Кировского района рядом с Советским шоссе и северной части Новосибирска, где активно развиваются спальные микрорайоны с готовой инфраструктурой. В 2019-м власти решили актуализировать генплан. Как сообщил журналистам вице-мэр Алексей Кондратьев, эксперты и чиновники подготовили изменения, которые будут приняты в 2020 году после обсуждения с жителями на публичных слушаниях и с депутатами.

Основной каркас генплана — это дороги, действующие и будущие. Поэтому для развития спальных микрорайонов строят дороги, детские сады и школы, пускают в случае необходимости дополнительный транспорт. Муниципальные власти при софинансировании

Основные точки развития: южная часть Ленинского района, Ключ-Камышенского плато, территории Кировского района рядом с Советским шоссе и северная часть города

областного и федерального бюджетов строят новые школы и детские сады. 1 сентября в городе откроются три новые школы, самые большие в «Чистой Слободе» и на Плещинском — в них пойдёт более 1000 учеников.

В мэрии признают, что границы города с постоянно растущим населением уже фактически невозможно раздвинуть. Поэтому планируется сосредоточиться на расселении ветхого жилья. В первую очередь продолжат развитие микрорайона Телецентр, готовится застройка Расточки. На

ул. Некрасова в центре города начали сносить ветхие бараки 30-х годов, чтобы на их месте появилось современное жильё. За пять ближайших лет планируется расселить 174 аварийных дома. Вся программа оценивается в 5 млрд рублей, половину из которых даст бюджет, половину — застройщики.

ПОИГРАЕМ И ПОПЛАВАЕМ

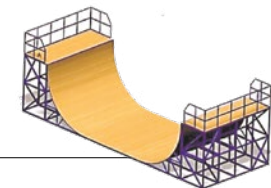
Планы на застройку города не ограничиваются жильём. Будет завершён спорткомплекс «Фламинго» с бассейном в Затуг-

Каким будет ЛДС и что изменится вокруг него



СПОРТИВНАЯ ПЛОЩАДКА

Площадка со специальным покрытием и беговой дорожкой будет оборудована для игры в баскетбол, большой и настольный теннис



СКЕЙТ-ПАРК

Площадка для катания на роликах, скейтбордах, где будет различное оборудование для катания: пирамиды, разгонки, фанбоксы, рампы. В зимнее время на площадке будет залит каток

15,4 ГА
Площадь благоустройства



ПЛОЩАДКА ДЛЯ УЛИЧНОЙ ГИМНАСТИКИ

Здесь будут установлены брусья, турники, уличные тренажёры, а посетители будут тренироваться как индивидуально, так и в группах

ЦЕНТРАЛЬНАЯ ПЛОЩАДЬ

Обустройство площади для проведения массовых мероприятий, где будут размещены эстрада, торговые павильоны и летние кафе

ДЕТСКАЯ ПЛОЩАДКА

Территория будет поделена на две зоны — для малышей и детей постарше. Площадка имеет травмобезопасное покрытие с каучуковой крошкой. На площадке будет оборудование для детей с ограниченными возможностями

Велодорожка с двусторонним движением

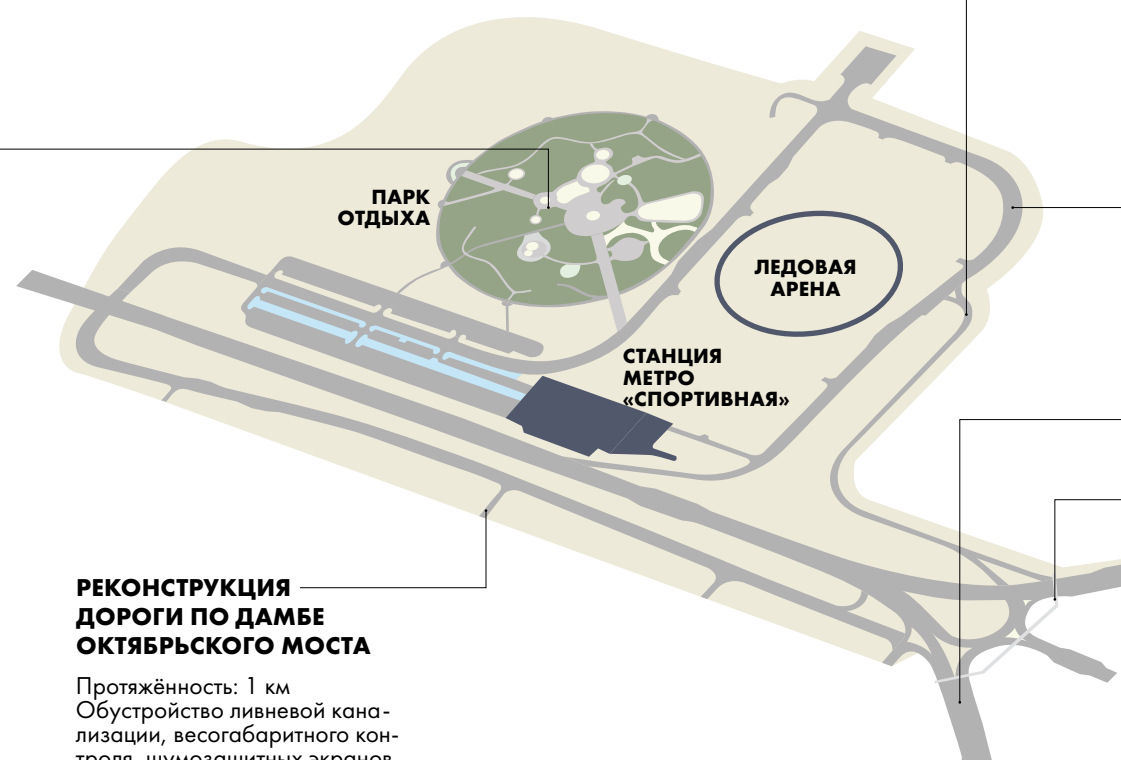


СТАНЦИЯ МЕТРО «СПОРТИВНАЯ»

Её выход будет направлен прямо к арене. Открыть её должны к 15 апреля 2022 года. Станция метро и арена будут выдержаны в одном архитектурном стиле

ДОРОГА ОТ ПЛЯЖА «НАУТИЛУС»

С зоездом на дамбу Октябрьского моста вдоль территории ледовой арены. Автодорога предусматривает движение общественного транспорта и велодорожку. Протяжённость: 2,25 км 4 полосы движения Парковка на 1000 мест



ПАРК ОТДЫХА

ЛЕДОВАЯ АРЕНА

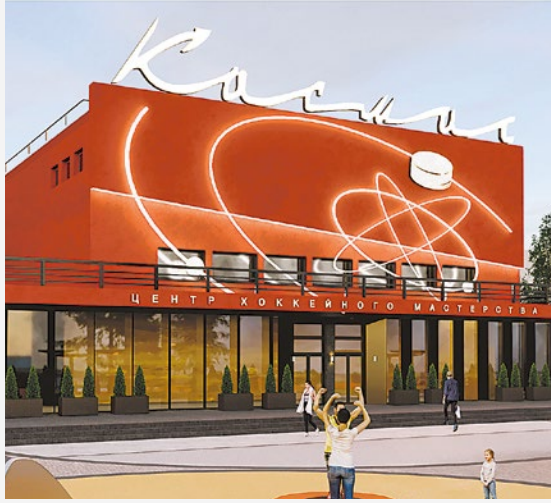
СТАНЦИЯ МЕТРО «СПОРТИВНАЯ»

РЕКОНСТРУКЦИЯ ДОРОГИ ПО ДАМБЕ ОКТЯБРЬСКОГО МОСТА

Протяжённость: 1 км
Обустройство ливневой канализации, весогабаритного контроля, шумозащитных экранов

**РЕГИОНАЛЬНЫЙ
ВОЛЕЙБОЛЬНЫЙ
ЦЕНТР**

В будущем волейбольном центре будет спортивная арена для соревнований и тренировочных занятий, где будут готовить сборную к Олимпиаде. Играть можно будет не только в волейбол, но и в гандбол, баскетбол, теннис и мини-футбол. Трибуны для зрителей будут вмещать 4570 мест. В 2022 году здесь планируют провести матчи мужского чемпионата мира по волейболу.



**ЦЕНТР ХОККЕЙНОГО
МАСТЕРСТВА «КОСМОС»**

В течение трёх лет здание бывшего кинотеатра превратят в спортивный комплекс с площадками из натурального и искусственного льда, специальными тренажёрами для хоккеистов и залами общей физической и функциональной подготовки. В центре смогут заниматься 1500 человек в месяц. Бесплатно на базе центра будут заниматься учащиеся детско-юношеских спортивных школ — «ЦЗС» и «Энергия».



БАССЕЙН «ФЛАМИНГО»

На первом этаже сделают две чаши: 25 на 16 метров и поменьше — 10 на 6 метров. На втором этаже будут залы для подготовительных занятий. Для людей с ограниченными возможностями здоровья обустроят пандусы, раздевалки, санузлы, подвёмники и специальные механизмы для входа в бассейн и восстановительных занятий в воде.

ЯТ

Чего ещё не хватает?

Жители Новосибирска рассказали, что ещё, по их мнению, нужно построить в городе.

Текст:
АНТОН
КИСЛИЦЫН

Фото к опросу:
ПАВЕЛ
КОМАРОВ

Опрос:
ТАТЬЯНА
САБУРОВА

Графика:
ЕКАТЕРИНА
ТИХОНОВА



МАРГАРИТА
КОРОВИНА,
пенсия

Больше кинотеатров

«Сейчас я на пенсии, живу на «Снегирях» и только недавно поняла, что раньше в Новосибирске было больше кинотеатров. У нас в Калининском районе, например, был «Космос», но сейчас там вроде проводится реконструкция. А в основном всё находится отдалённо, в торговых центрах. На пл. Калинина много, а вот на 6-ом микрорайоне кинотеатров как таковых нет».



МАТВЕЙ
ЗАБЕЛИН,
торговый
представитель

Не хватает парковок

«Так как я водитель, то смело могу сказать, что парковок в городе не хватает. Да и мест, где их можно было бы построить, тоже мало. Очень много вожу продукцию по городу, в день наматываю по 400 км. Ещё не хватает культурных объектов, домов культуры, спортивных сооружений. Был мотодром в Кировском районе — сейчас там всё травой заросло. Но зато школу на Горском построили».



ОЛЬГА
ААБ,
в декретном
отпуске

**Больше зданий для
крупных мероприятий**

«Хотелось бы, чтобы в нашем городе проводилось больше крупных мероприятий. Спортивных или культурных, нам нужна своя универсиада. По моему мнению, в соседних городах такие события проходят гораздо чаще. Но радует тот факт, что на Горском сейчас строится ледовая арена. Было бы интересно, если бы в город привлекались инвестиции для строительства таких сооружений и проведения крупных мероприятий».



КРИСТИНА
КИРИНА,
учитель

**Бесплатные
стадионы для бега**

«Явно не хватает спортивных объектов. Я лично люблю прийти на стадион, на площадку, отдохнуть и побегать. Именно бесплатных спортивных объектов хотелось бы больше. Какой-нибудь крупный стадион с качественным покрытием или дорожки для бега в местных парках. Когда жила на Затулинке, бегала во «Фламинго» — там действительно хорошее спецпокрытие».



ВИКТОР
ВСЕВОЛОВОВ,
пенсия

**Построить
Футбольное поле**

«Настроено всего и много, но как-то оно не рационально используется. Я житель ОбьЭСа, где много пустующих помещений. А вот мест для спорта действительно не хватает. Есть один гимнастический центр, один для хоккеистов. Есть старое футбольное поле, где раньше дети бегали. Надо его отремонтировать или построить новое. Культурно-развлекательных построек много, но надо развивать дворовый спорт».



АНДРЕЙ
АФАНАШЕВ,
студент
СибГУТИ

**Метро и культурные
объекты**

«Было бы замечательно продлить ветки метро, так как есть труднодоступные районы, находящиеся в том числе и на левом берегу. Мало культурных объектов, напрямую связанных с искусством, таких как галереи, в которых бы проводились различные выставки, биеннале с участниками из других городов».



ЮРИЙ
БОЛОТСКИХ,
шеф-повар

**Детские сады и школы
на левом берегу**

«Я считаю, что городу вполне хватает и спортзалов, и спортивных комплексов, и спортплощадок, а также культурно-развлекательных центров. Самое важное на данный момент — нехватка детских садов и школ. По моему мнению, все они концентрируются на правом берегу, а на левом их явно не хватает».



АНАСТАСИЯ
ЕРМОЛОВИЧ,
студентка
НГТУ

**Большой крытый
стадион**

«Я занимаюсь лёгкой атлетикой, и мне нужно тренироваться каждый день, поэтому нужен большой крытый стадион. Есть единственный в городе крытый манеж, и тот относится к НЭТИ. Может быть, не хватает ещё бюджетных кафе и ресторанов, в которых можно было бы приятно и недорого провести время студентам».

Как будет устроена ледовая арена?

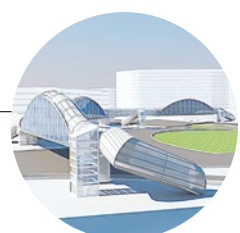
Участок на левом берегу, в 500 метрах от Оби, площадью более 12 га начали расчищать под строительство новой ледовой арены ещё в ноябре 2018 года. Полностью завершить строительство масштабного спортивного объекта планируют к июню 2022 года, а уже зимой 2023-го там пройдут матчи Молодёжного чемпионата мира по хоккею.

**ДОРОГА
ОТ УЛ. НЕМИРОВИЧА-
ДАНЧЕНКО ДО
ЛЕДОВОЙ АРЕНЫ**

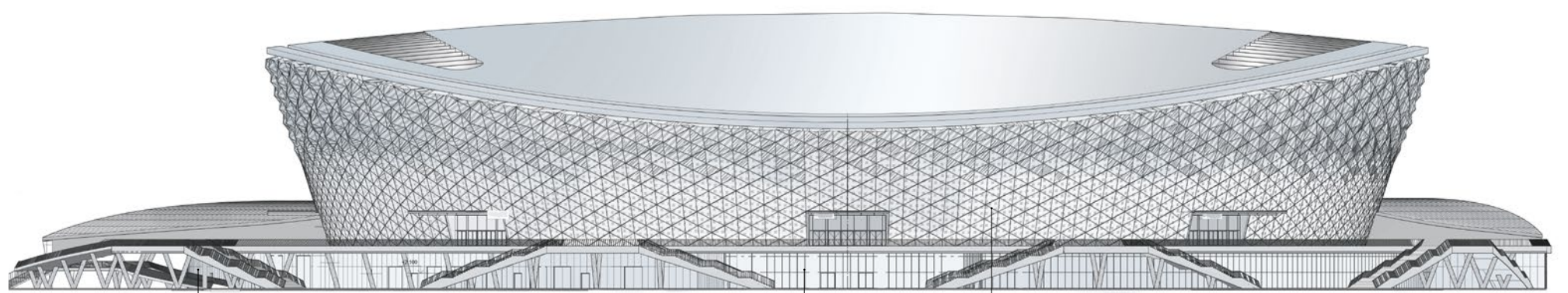
Протяжённость: 600 м
Две полосы движения

**РЕКОНСТРУКЦИЯ
ПЛ. ЛЫЩИНСКОГО
С ПРИМЫКАЮЩИМИ
ДОРОГАМИ**

На этом участке будет построен надземный пешеходный переход, обустроены водопровод, канализация, тепло-трасса, ливневая канализация, шумозащитные экраны
Протяжённость: 1,6 км



Надземный
пешеходный
переход



**УСТРОЙСТВО
СПОРТКОМПЛЕКСА**

В здании спортивного комплекса разместят две ледовые арены — основную и тренировочную. Трибуны вместят 10 587 зрителей, на нижнем ярусе предусмотрены складные кресла (бличеры) ещё на 200 мест. Зрительские места категории VVIP и VIP разместят в ложах между нижним и верхним ярусами.

ВХОД В АРЕНУ

Все зрители ледовой арены проходят к зданию через 2 входные группы, расположенные на территории: одна запроектирована на участке ближе к станции метрополитена, откуда планируется основная поток зрителей, другая ориентирована на автостоянку на территории комплекса.

**ВНУТРЕННИЕ
ПОМЕЩЕНИЯ**

Пресс-центр с зоной аккредитации, залом для пресс-конференций и обзорной площадкой, обеспечивающей максимальный обзор арены. Здесь также предусмотрены ТВ-студии, комментаторские, вспомогательные и технические помещения. Места прессы размещены на трибунах на втором ярусе.

ВИТРАЖНЫЙ ФАСАД

Фасад основной ледовой арены — витражная самонесущая система с решёткой и остеклением сложной многогранной формы, схожей с кристаллом льда. Для достижения кристаллической структуры на фасаде применено четыре типа стекла с разными показателями отражения и прозрачности. Это позволяет гармонично интегрировать здание в окружающую среду.

10 587 МЕСТ

Вместимость основной ледовой арены для проведения соревнований

200 МЕСТ

Предусмотрены на нижнем ярусе — складные кресла

Собрать робота и поработать аниматором

Что делать в летнем лагере

Если бы Коля Герасимов — герой фильма «Гостья из будущего» — из 1984 года переместился бы не на 100 лет вперёд в Московский институт времени, а всего на 35 и в новосибирские детские лагеря, то, наверное, удивился бы не меньше. И не узнал бы былые пионерские лагеря. Смены стали в два раза короче и круглый год, вожатые превратились в тьюторов, аниматоров и людей в красном, а сон-час вообще отменили. Почему детский отдых стал другим и так уж ли сильно он изменился — узнал корреспондент «Красного проспекта».



Слово «вожатый» больше не описывает работу взрослых, которые помогают отдыхать детям в летних лагерях. Теперь их называют аниматорами, преподавателями или тьюторами

ВМЕСТО СОН-ЧАСА — ШПИОНСКАЯ ИГРА

На входе разбросано полсотни пар детской обуви. В холле корпуса очень шумно. Громко играет музыка, ещё громче что-то обсуждают дети. Вожатый объявляет задания в микрофон. На первый взгляд, лагерь как лагерь. Но только на первый.

На стене висит листок с расписанием на каждый день. Смена длится всего полторы недели, а сон-часа нет вообще.

— За это, конечно, нас часто ругают, — улыбается руководитель лагеря CODE Михаил Салавин. — Но мы уверены, что отдых должен быть активным.

У ребят нет ни одной свободной минуты. В этом лагере дети превращаются в агентов ФБР и помогают вымышленному детективу поймать злодея. Весь день они собирают улики, разгадывают загадки, участвуют в конкурсах.

— Когда-то я был в обычном спортивном лагере. Там особо детям не занимались. Тренировку провели, и дальше делай что хочешь. А тут по-другому. Здесь не следят за тобой, как надзиратели, но всё время тебя увлекают и находят для тебя занятия, — рассказывает Тимофей Летягин.

ЛУЧШЕЕ ИЗ ПРОШЛОГО И НАСТОЯЩЕГО

В лагере КЕЕР подростки становятся участниками реалити-шоу по типу «Последнего героя». Жуков, конечно, не едят, зато проходят испытания на смекалку и выносливость. Кстати, перед сменой у родителей всех детей уточняют: нет ли у ребёнка особенностей здоровья, чтобы составить максимально корректные для всех задания. Конечно, совсем другими детские лагеря не стали. Вечерами все спешат на дискотеку, перед сном — на огонёк.

А ночью нет-нет да измажут кого-нибудь пастой.

— В современном детском отдыхе остаются элементы, которые были в пионерлагерях. Например, огонёк. Это хорошая и важная традиция, — говорит руководитель детской IT-школы MOVAVI Анна Опасова. — Я считаю, что мы должны взять из прошлого всё самое лучшее, но обязательно добавить туда что-то новое, необходимое современным детям.

ЛЕТОМ И ЗИМОЙ

Летом в Новосибирске широкий выбор — можно выбрать из 190 лагерей тот, который подойдёт именно вашему ребёнку. Есть и палаточный лагерь «Виктория», и 8 загородных оздоровительных лагерей. Ещё одно отличие современных лагерей — работают не только летом. Смены проводят зимой, на осенних и весенних каникулах.

А ЧТО С БЕЗОПАСНОСТЬЮ?

Важно, что дети остаются не только под присмотром аниматоров и воспитателей, каждый лагерь принимают комиссии Роспотребнадзора, МЧС и полиции, они проверяют автоматические пожарные сигнализации и проводят тренировочные эвакуации. В лагерях на природе за безопасностью следит охрана. Попасть за ворота к детям непросто. Даже родителей пускают строго по документам в дни посещений.

Текст:
АННА
БРАТУШКИНА

Фото:
ПАВЕЛ
КОМАРОВ



Этим летом молодые музыканты из Китая, Армении, Греции, Чехии, Украины и разных городов России всего за 10 дней создали камерный оркестр в новосибирском лагере PRO-музыка. Для этого они занимались с лучшими мастерами и преподавателями. А в конце смены на отчётном концерте исполнили произведения молодых композиторов

Научиться за 10 дней

Пять детских лагерей возле Новосибирска, где круглый год учат ходить в поход, ставить спектакли и говорить на английском.

1

«ТИМУРОВЕЦ»

Лагерь может принять одновременно до 730 человек. День здесь распisan по минутам: физиотерапия, занятия в кружках, спортивные состязания, вечерняя программа. На базе лагеря работает проект «Экспедиция» — дети учатся ставить палаточный лагерь, изучают историю Сибири и встречают рассветы на берегу Обского моря.

2

«ЧКАЛОВЕЦ»

Лагерь расположен достаточно далеко от Новосибирска — на расстоянии 100 км. Детей принимает круглый год, в том числе и на туры выходного дня с сюжетно-ролевыми играми для целого класса, как с родителями, так и только с учителем.

3

«ЧУДОЛЕСЬЕ»

(он же лагерь им. В. Дубинина) Лагерь находится практически на берегу Бердского залива, в реликтовом сосновом лесу. Круглый год здесь проходят тематические смены-квесты, каждая со своим сценарием. На основе самых популярных книг строится программа, во время которой дети успевают и подружиться, и поучаствовать в спектакле, и поиграть на свежем воздухе.

4

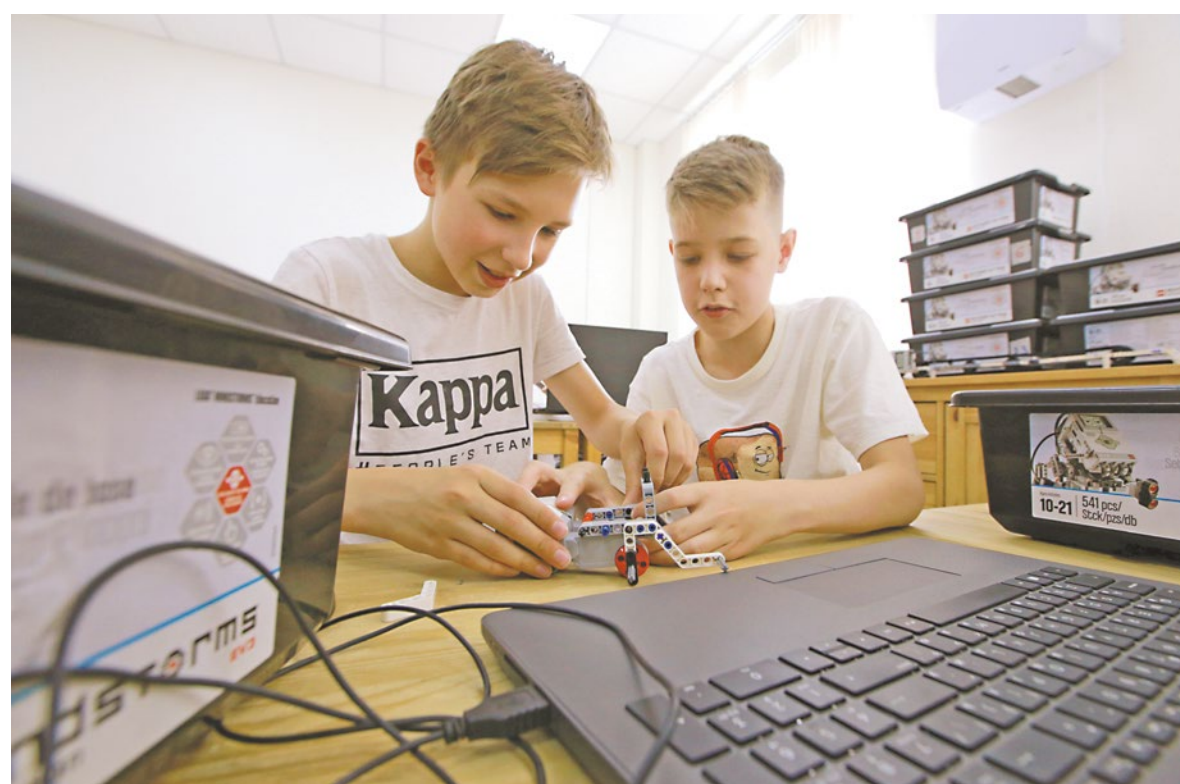
ЛАГЕРЬ ИМ. О. КОШЕВОГО

Один из старейших лагерей области принимает детей круглый год. Здесь есть всё необходимое для отдыха: спортивные площадки и длинные аллеи, киноконцертный зал и собственный пляж. На базе Кошевого работают языковой лагерь Benedict Camp и инженерные секции.

5

«ПИОНЕР»

Небольшой, но уютный лагерь на берегу Обского моря имеет свой туристический городок, где дети могут изучать все «походные» премудрости. Здесь работает программа «Школа Умельцев Мастеров»: это целая система кружков и мастерских, где можно научиться самым разным прикладным навыкам.



За короткую смену дети осваивают языки программирования и с лёгкостью могут собрать робота

Летом в Новосибирске широкий выбор — можно выбрать из 190 лагерей тот, который подойдёт именно вашему ребёнку

ЭСТАФЕТА ПАТРИОТИЗМА ПОКОЛЕНИЙ

Новосибирская область готовится отметить 75-ю годовщину Победы в Великой Отечественной войне

АВГУСТ 1944 ГОДА В НОВОСИБИРСКЕ

Что происходило в это время в городе?

ПОРА В ШКОЛУ

Во всех школах города проведён приём в первые классы детей семилетнего возраста, созданы десятки дополнительных классов. Введено обязательное военное обучение.



ПАРК В ГОРОДЕ

На базе Центрального сада организован Парк культуры и отдыха имени Сталина. В нём работают читальный зал, аттракционы, выставки, шахматно-шашечный павильон.

РОЖДЕНИЕ ЗООПАРКА

До августа в Новосибирске работала зоологическая выставка с лучшей в стране коллекцией диких животных. Но условия содержания животных

были плохими, и Совет народных комиссаров СССР передал их Новосибирскому горисполкому для организации первого в Сибири зоопарка.



НОВЫЕ РАЙОНЫ

Город разделяют на восемь районов: Дзержинский, Завельцовский, Ипподромский, Кагановичский, Кировский, Октябрьский, Первомайский и Центральный.



ДМИТРИЙ ВОЛОЖАНИН, главный инженер «Сибстройпроект»:

Здесь высота слоя ила была где-то метр восемьдесят. Не убирался он пятнадцать лет. Местами спрессован до твёрдого состояния, почти как камень был. Такие «стены» были, приходилось даже отбойными молотками долбить. Здесь всё было, что на дороги попадает, — обломки досок, шины, щебень

Какие тайны хранит городская ливнёвка

Коллектор на площади Труда почистили вручную первый раз за 40 лет

Текст: АЛЕКСАНДР СУЛЬДИН

Графика: ЕКАТЕРИНА ТИХОНОВА

Фото: ПАВЕЛ КОМАРОВ

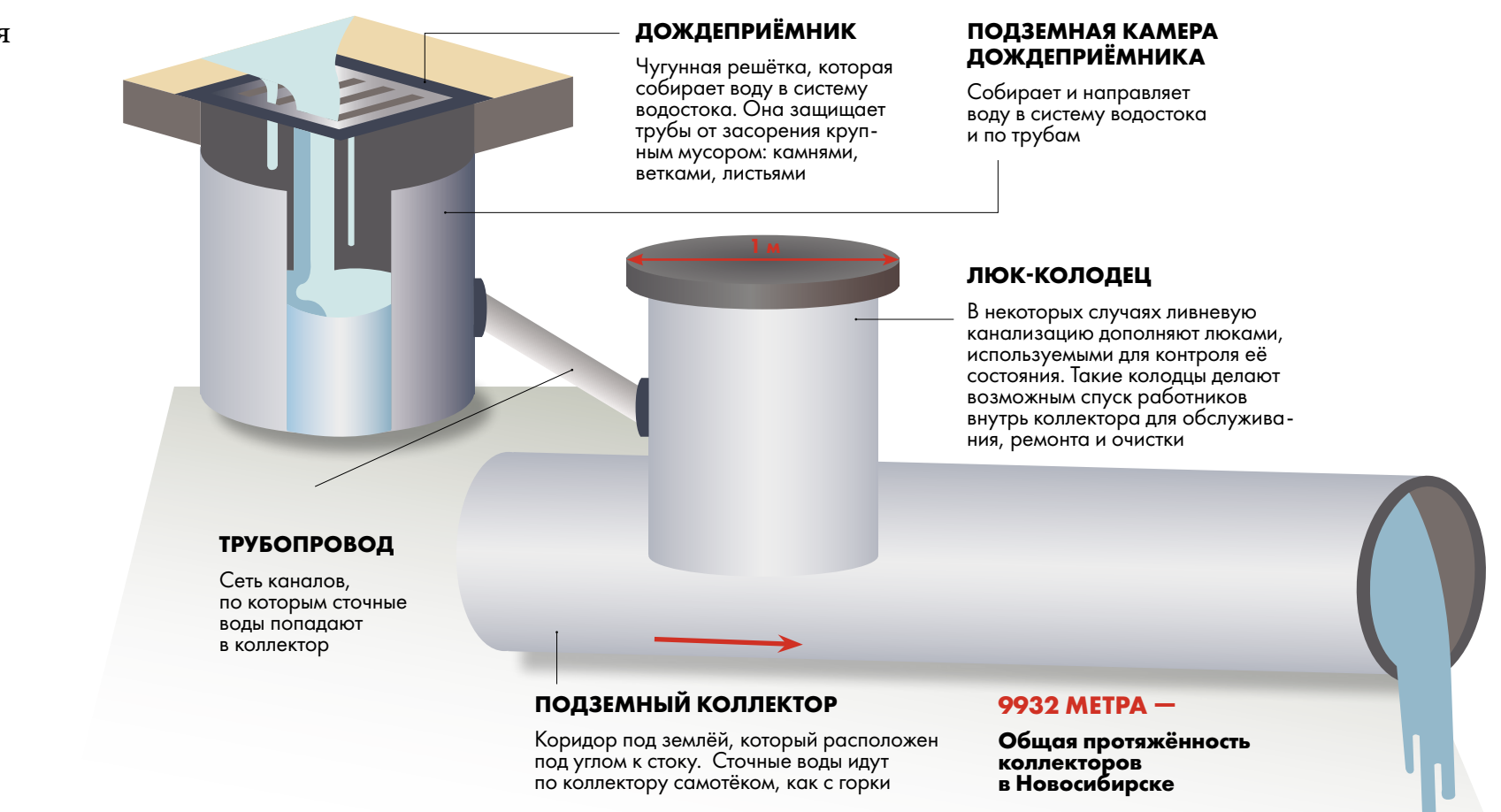
Никто не любит дождь. Дети — потому что нельзя гулять, взрослые — потому что хочется поехать на дачу, автомобилисты — потому что в сильный дождь в городе моментально образуются пробки. Автоматическая система очистки ливневой канализации — дело будущего. Пока же приходится работать под землёй вручную. Как чистят новосибирское подземелье и кто его засорил?

СИСТЕМА УПРАВЛЕНИЯ ВОДОЙ
Проблема ливнёвки на пл. Труда знакома каждому автомобилисту, который пытался тут проехать в сильный дождь. Вода поднималась до уровня 70 см, а дорожное кольцо превращалось в реку. В 2017 году городские власти провели ревизию ливневой канализации. Общая длина системы превышает 750 км, но в муниципальной собственности находится только 252 км. Кроме того, специалисты МУП «УЗСПТС» насчитали ещё 42 км бесхозных сетей и 50 км сетей, закреплённых за предприятиями. Все они в будущем должны перейти на баланс города для обслуживания в единой системе. Это поможет дорогам не уходить под воду во время ливней, а специалистам — строить новые ливнёвки там, где их нет, очищать те, которые засорены, и реконструировать старые.

КУДА УХОДИТ ЛИВЕНЬ
На пл. Энергетиков стекает вода с большей части левобережья — с асфальта в углубления с решётками по обочинам дорог, рабочие называют их «дождеприёмниками». Далее вода

собирается в подводящих коллекторах с ул. Станционной, Ватутина и Немировича-Данченко. Это круглые трубы диаметром от 30 см до 1 метра. Следующий на пути — коллектор. Он представляет собой коридор с бетонными стенами, полом и потолком. Высота и ширина — 2,5 метра, длина — 3 км. Дождевая вода попадает по нему в протоку за ТЭЦ-2 и дальше через очистные сооружения — в Обь.

ГОРНОРАБОЧИЕ НА БОРЬБЕ С ИЛОМ
Процесс очистки коллектора на пл. Труда занял три месяца. Чистили в первую очередь от ила — под землёй его было почти два метра, до потолка оставалось всего 50–70 свободных сантиметров. Вода слишком быстро заполняла этот объём, не успевая стекать и оставаясь на проезжей части. В итоге машины глохли и образовывались гигантские пробки. Попросили помочь горнорабочих, работали каждый день по три смены. В коллекторе всегда жарко, стоит густой пар. Это из-за стоков ТЭЦ — температура сбрасываемой воды около 70 °С, а коллектор с ними соприкасается. Грязь соби-



До 2028 года в Новосибирске планируют построить ещё 150 км новых ливнёвок

рали лопатами в тачки, высыпали её в специальные железные бочки. Балды с илом поднимали вверх, содержимое высыпали в кузов самосвала. С площадки уходило два гружёных КАМАЗа в сутки. Всего

за три месяца вывезли почти две тысячи тонн грязи. Последний этап — промывание коллектора водой под давлением. Мыли и сам коллектор на пл. Труда, и подводящие коллекторы — они тоже работали только на 10 %, вода практически сразу упиралась в стену ила и оставалась на дорогах. Полностью работы обещают закончить к середине августа. Во время очистки в бетонных стенах коллектора нашли повреждения — их заделывают раствором.

— Пропускной способности главного и подводящих коллекторов сейчас здесь вполне хватит, чтобы обеспечить сток дождевых вод с Ленинского района. Мы минимизировали все риски. Затопление пл. Труда и Энергетиков при нормальной эксплуатации сооружений в том виде, в котором это было раньше, в принципе исключено, — рассказал начальник службы организации строительства МУП «УЗСПТС» Сергей Долгушин.

Схему развития централизованной ливневой системы водоотведения города, рассчитанную на десять лет вперёд, начали разрабатывать только в 2017 году, когда полномочия передали МУП «УЗСПТС». До этого обслуживание коллекторов входило в обязанности «Гормоста». Специалистами проведён мониторинг сетей, принятые на баланс коллекторы. До 2028 года в Новосибирске планируют построить ещё 150 км новых ливнёвок.

КОРОТКОЙ СТРОКОЙ

1 Театр «Глобус» капитально отремонтируют впервые за 30 лет. Обновят крышу-парус, сценическое оборудование, в планах — заменить старые кресла в зрительном зале на более вместительные. Ремонт должен закончиться к Рождественскому театральному фестивалю.

2 Новосибирск стал лучшим торговым городом. Награда на конкурсе «Торговля России» досталась за создание благоприятных условий для предпринимателей. Сертификат победителя и диплом подписал министр промышленности и торговли России.

3 200 автобусов закупит Новосибирск Молодёжному чемпионату по хоккею. Закупки начнутся в этом году. Покупать транспорт будут партиями. Делегация от Новосибирска уже посетила завод МАЗ в Белоруссии и достигла договорённостей с производителем.

4 На 500 кв. м наружных стен учебного кампуса НГТУ появятся портреты студентов, сделанные художницей-графистом Мариной Ягодой. Под картины администрация вуза выделила также переход между главным и вторым корпусом и стену производственного корпуса.

5 2ГИС нанёс на карту Новосибирска места, где установлены контейнеры или работают организации по сбору мусора. Они обозначены синими точками на карте — всего 741. Также на карте отмечены пункты приёма ртутных термометров, люминесцентных ламп, батареек.

Как работают в метро

Текст: АННА БРАТУШКИНА
Фото: ПАВЕЛ КОМАРОВ

Работа метрополитена — тайна для постороннего. Но корреспонденту «Красного проспекта» сотрудники новосибирского метро рассказали пару секретов — сколько поездов ходит по двум веткам, что помогает найти поломку в рельсе и какое отношение к метро имеют баранки.

СЕРГЕЙ СОЛОДУХИН,
слесарь подвижного состава



Офис не для меня

В каждом вагоне поезда 20 км разных проводов, которые отвечают за всю электрику — движение, свет, звук. Моя работа — заменить все старые провода на новые. Это непросто, часто приходится ползать на четвереньках, чтобы подобраться к

нужному проводку. Но работа интересная, гораздо увлекательнее, чем сидеть в офисе за компьютером. Здесь я постоянно двигаюсь, думаю, как лучше сделать, принимаю решения. Рабочий день пролетает быстро. А потом, когда спускаюсь в метро, свои вагоны всегда узнаю и вижу — всё работает.

ВАЛЕРИЙ ИСАКОВ,
машинист-инструктор локомотивных бригад



11 баранок в день

Баранка — полный круг движения поезда в метро. Например, на Ленинской линии это от Красного проспекта до Заельцовской, затем снова до Красного, отсюда на Маркса и вновь на Красный проспект. На Держинской линии отсчёт ведут от Сибирской. Каждый день машинист проезжает примерно 11 таких баранок. Пейзаж в тоннеле, конечно, однообразный. Здесь нет красот природы, как у машинистов на обычной железной дороге. Но если с техникой «на ты», то работать очень даже интересно. Ведь ты управляешь целым поездом, который работает от электричества и ходит под землёй.

МАРИЯ МАТЮХИНА,
контролёр службы безопасности



Служебная тайна и интуиция

Работа в службе безопасности — это в первую очередь понимание, с чем тебе, возможно, придётся столкнуться, во вторую — хладнокровие и спокойствие. От нас зависит безопасность, жизнь и здоровье пассажиров. Наша

задача — среди сотни людей определить потенциально опасного человека. Как — служебная тайна. Скажу только, что интуиция здесь подводить не должна. А ещё мы помогаем пассажирам, которым стало плохо: оказываем первую помощь, вызываем врачей. И, конечно, следим за порядком на станции.

ДМИТРИЙ ГРИБ,
монтер пути



Доктора для рельсов

Монтеры проверяют состояние рельсов и шпал. И если вдруг что-то не в порядке, то сразу меняем на новые. Работа ответственная, ведь если не заметить, что рельс крошится или что от него откололся кусочек, поезд может сойти, и тогда пострадают люди. В депо монтеры работают днём. В тоннеле — ночью, когда обесточивают контактный рельс и включают свет, чтобы монтеры трудились не в темноте.

ВЛАДИМИР ГОГОЛЕВ,
главный диспетчер службы движения



Безопасность и точность

Каждый день 464 раза проходят поезда метро путь от Заельцовской до Маркса и обратно. Диспетчер составляет график и определяет интервалы между

составами. Например, на красной ветке поезда ходят каждые 5 минут, в час пик — каждые 3. На зелёной — раз в 6 минут. Если поезд опаздывает или приходит раньше — это отклонение от графика. Работа диспетчера сложная, требует внимательности и собранности.

АННА ЛАГОЙДА,
начальник станции «Красный проспект» («Сибирская»)



Метро — загадка для постороннего

Мне хотелось стать к этой загадке ближе. Станция «Красный проспект» — необычная. Во-первых, на деле их тут две. Во-вторых, здесь пересекаются ветки метро. В-третьих, именно на Красном и Сибирской поезда выходят из депо и начинают свой путь. Я очень люблю свою работу!

НОВОСТИ

Как сделать трамвай тише?

В бюджет Новосибирска на 2020 год планируют вложить средства на реконструкцию трамвайных путей



ФОТО: ПАВЕЛ КОМАРОВ

Сейчас рабочие занимаются только текущим ремонтом: они рылят камень буром, забывая его под рельсы. Рельсы становятся устойчивее и более бесшумными

В ближайшие пять лет на ремонт планируют потратить более 1 млрд рублей. Это позволит менять по десять километров рельсов в год. Развитие транспортной

инфраструктуры — один из приоритетов, обозначенных мэром Анатолием Локтем на ближайшие несколько лет. По его словам, прежде всего нужно подчитать собственные ре-

сурсы и правильно расставить приоритеты — решить, какие участки нуждаются в обновлении в первую очередь. Работа начнётся с разработки программы по реконструкции.

МОЙ ГОРОД

На Затулинку переезжали со всего Новосибирска

Николай Костылев, первый секретарь райкома комсомола с 1970 по 1973 гг., на Затулинку переехал в 1971 году

В 1970 году левый берег разделили на два района, образовалась Кировка. Жилья здесь строилось много, а вот инфраструктура и благоустройство отошли на второй план. Магазинов, школ, садики не хватало. Именно тогда их начали массово строить, завод «Элсиб» заложил стадион. Сюда переселялись со всего Новосибирска. Многие приезжали работать. У нас здесь каждый завод — «золотничок». Например, «Сибэлектротерм» — «печка», единственный, где производили печи для металлургии. На Оловозаводе делали чистейшее олово. Молодёжь жила весело. Каждое лето — спартакиада. Днём соревновались, вечером — песни у костра. Масленица, Новый год, Первомайская и Октябрьская демонстрации, конкурсы профмастерства.



ФОТО: АЛЕКСЕЙ НОВОСИБИРСКИЙ

Остановка «Мебельный», через дорогу — длинный дом с одноимённым магазином. На заднем плане жилой дом по ул. Зорге, 197 и пустырь, на котором позже появится кинотеатр «Рассвет»

Трамвайные пути тогда ремонтировали не так, как сейчас. На субботник заводы выделяли бригады, разбирали линию на участки и за выходные меняли рельсы!

Сейчас Затулинка уже другая. На месте пустырей выросли торговые центры. Но и заводы работают. В целом район стал гораздо красивее.