



МЭРИЯ ГОРОДА НОВОСИБИРСКА

ПОСТАНОВЛЕНИЕ

От 30.01.2026

№ 777

О проекте планировки и проекте межевания территории, предусматривающих размещение линейного объекта инженерной инфраструктуры местного значения – «Ливневая канализация в Калининском, Заельцовском районах г. Новосибирска»

В целях выделения элементов планировочной структуры, установления границ территорий общего пользования, границ зон планируемого размещения объектов капитального строительства, определения характеристик и очередности планируемого развития территории, с учетом протокола публичных слушаний и заключения о результатах публичных слушаний, в соответствии с Градостроительным кодексом Российской Федерации, Федеральными законами от 06.10.2003 № 131-ФЗ «Об общих принципах организации местного самоуправления в Российской Федерации», от 14.03.2022 № 58-ФЗ «О внесении изменений в отдельные законодательные акты Российской Федерации», постановлениями Правительства Российской Федерации от 19.11.2014 № 1221 «Об утверждении Правил присвоения, изменения и аннулирования адресов», от 12.05.2017 № 564 «Об утверждении Положения о составе и содержании документации по планировке территории, предусматривающей размещение одного или нескольких линейных объектов», от 02.02.2024 № 112 «Об утверждении Правил подготовки документации по планировке территории, подготовка которой осуществляется на основании решений уполномоченных федеральных органов исполнительной власти, исполнительных органов субъектов Российской Федерации и органов местного самоуправления, принятия решения об утверждении документации по планировке территории, внесения изменений в такую документацию, отмены такой документации или ее отдельных частей, признания отдельных частей такой документации не подлежащими применению, а также подготовки и утверждения проекта планировки территории в отношении территорий исторических поселений федерального и регионального значения», постановлением мэрии города Новосибирска от 06.12.2024 № 10655 «О подготовке проекта планировки и проекта межевания территории, предусматривающих размещение линейного объекта инженерной инфраструктуры – «Ливневая канализация в Калининском, Заельцовском районах г. Новосибирска», руководствуясь Уставом города Новосибирска, ПОСТАНОВЛЯЮ:



1. Утвердить проект планировки территории, предусматривающий размещение линейного объекта инженерной инфраструктуры местного значения – «Ливневая канализация в Калининском, Заельцовском районах г. Новосибирска» (приложение 1).

2. Утвердить проект межевания территории, предусматривающий размещение линейного объекта инженерной инфраструктуры местного значения – «Ливневая канализация в Калининском, Заельцовском районах г. Новосибирска» (приложение 2).

3. Присвоить адреса образуемым земельным участкам согласно приложению 2 к проекту межевания территории, предусматривающему размещение линейного объекта инженерной инфраструктуры местного значения – «Ливневая канализация в Калининском, Заельцовском районах г. Новосибирска».

4. Признать утратившими силу постановления мэрии города Новосибирска: от 24.02.2014 № 1502 «Об утверждении схемы расположения земельного участка на кадастровом плане территории по пер. Рекордному в Калининском районе»;

от 12.07.2019 № 2528 «О проекте межевания территории квартала 120.02.01.01 в границах проекта планировки территории, ограниченной перспективным направлением Красного проспекта, границей города Новосибирска, проектируемыми Ельцовской и Космической магистралями, в Калининском районе»;

от 01.12.2020 № 3846 «О проекте межевания территории, предусматривающем размещение линейного объекта транспортной инфраструктуры местного значения – автомобильной дороги общего пользования по ул. Объединения в Калининском районе (участок от ул. Окружной до железнодорожного переезда по ул. Объединения)» в части территории кадастрового квартала 54:35:041630.

5. Департаменту строительства и архитектуры мэрии города Новосибирска разместить постановление на официальном сайте города Новосибирска в информационно-телекоммуникационной сети «Интернет».

6. Департаменту организационно-контрольной работы мэрии города Новосибирска в течение семи дней со дня издания постановления обеспечить опубликование постановления.

7. Контроль за исполнением постановления возложить на заместителя мэра города Новосибирска – начальника департамента строительства и архитектуры мэрии города Новосибирска.

Исполняющий обязанности
мэра города Новосибирска

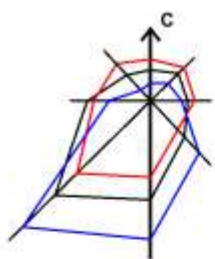


Б. В. Буреев

Приложение 1
к постановлению мэрии
города Новосибирска
от 30.01.2026 № 777

ПРОЕКТ
планировки территории, предусматривающий размещение линейного
объекта инженерной инфраструктуры местного значения – «Ливневая
канализация в Калининском, Заельцовском районах
г. Новосибирска»

1. Проект планировки территории. Графическая часть. Чертеж границ зон планируемого размещения линейного объекта (приложение 1).
 2. Положение о размещении линейного объекта (приложение 2).
-



Приложение 1

к проекту планировки территории, предусматривающему размещение линейного объекта инженерной инфраструктуры местного значения – «Ливневая канализация в Калининском, Засельцовском районах г. Новосибирска»

ПРОЕКТ ПЛАНИРОВКИ ТЕРРИТОРИИ. ГРАФИЧЕСКАЯ ЧАСТЬ

Чертеж границ зон планируемого размещения линейного объекта

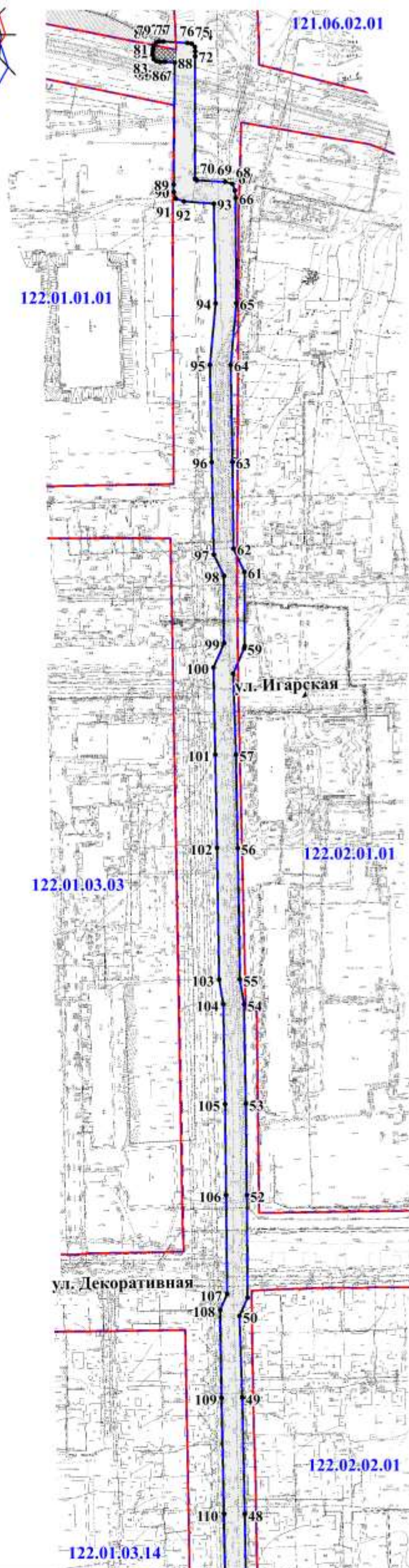
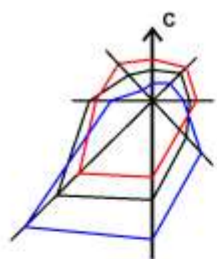


Условные обозначения

- границы территории, в отношении которой осуществляется подготовка проекта планировки
- установленные красные линии
- границы существующих элементов планировочной структуры
- 122.02.01.01 номера элементов планировочной структуры
- границы зоны планируемого размещения линейного объекта
- номера характерных точек границ зон планируемого размещения линейного объекта

Границы зон планируемого размещения объектов капитального строительства

- зона улично-дорожной сети
- зона перспективной улично-дорожной сети
- зона объектов инженерной инфраструктуры



Условные обозначения

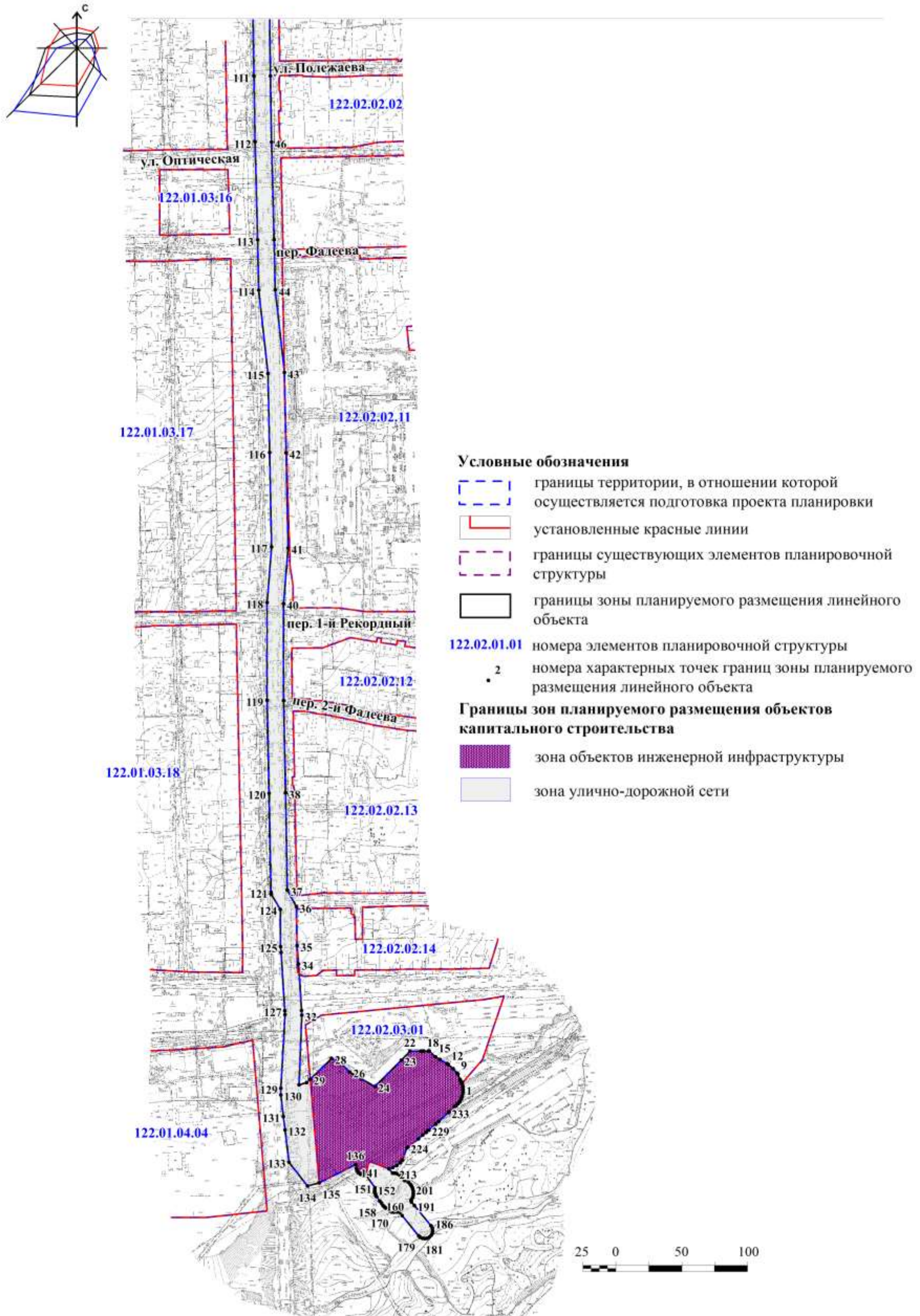
- границы территории, в отношении которой осуществляется подготовка проекта планировки
- установленные красные линии
- границы существующих элементов планировочной структуры
- границы зоны планируемого размещения линейного объекта
- 122.02.01.01** номера элементов планировочной структуры
- 2** номера характерных точек границ зоны планируемого размещения линейного объекта

Границы зон планируемого размещения объектов капитального строительства

- зона улично-дорожной сети
- зона перспективной улично-дорожной сети



Фрагмент 2



Приложение 2
к проекту планировки территории,
предусматривающему размещение
линейного объекта инженерной
инфраструктуры местного значе-
ния – «Ливневая канализация в Ка-
лининском, Заельцовском районах
г. Новосибирска»

ПОЛОЖЕНИЕ **о размещении линейного объекта**

1. Наименование, основные характеристики (категория, протяженность, проектная мощность, пропускная способность, грузонапряженность, интенсивность движения) и назначение планируемого для размещения линейного объекта

Проект планировки территории, предусматривающий размещение линейного объекта инженерной инфраструктуры местного значения – «Ливневая канализация в Калининском, Заельцовском районах г. Новосибирска» (далее – проект планировки), разработан в отношении указанной территории (далее – планируемая территория) для размещения линейного объекта инженерной инфраструктуры местного значения – «Ливневая канализация в Калининском, Заельцовском районах г. Новосибирска» (далее – линейный объект).

Наименование линейного объекта – «Ливневая канализация в Калининском, Заельцовском районах г. Новосибирска».

Площадь планируемой территории – 3,1545 га.

Мощность очистных сооружений – 4315,55 л/сутки.

Диаметр ливневой канализации – 1200 мм.

Протяженность ливневой канализации – 1868,8 п. м.

Самотечный ливневой коллектор запроектирован из труб из стеклокомпозитного материала с соединительной муфтой. По проектируемой трассе ливневой канализации запроектировано 8 камер и 30 колодцев.

Камеры представляют собой прямоугольные в плане подземные сооружения, состоящие из монолитной железобетонной плиты толщиной 400 мм и монолитных стен толщиной 400 мм.

На сети ливневой канализации устанавливаются круглые смотровые колодцы из сборных железобетонных элементов. Проектом предусматривается применение чугунных люков с запорным устройством.

2. Перечень субъектов Российской Федерации, перечень муниципальных районов, городских округов в составе субъектов Российской Федерации, перечень поселений, населенных пунктов, внутригородских территорий городов федерального значения, на территориях которых устанавливаются зоны планируемого размещения линейного объекта

Проектом планировки устанавливаются зоны планируемого размещения линейного объекта на территории Заельцовского и Калининского районов города Новосибирска.

В границах проекта планировки устанавливаются зоны планируемого размещения объектов капитального строительства: зона объектов инженерной инфраструктуры, зона улично-дорожной сети, зона перспективной улично-дорожной сети.

3. Перечень координат характерных точек границ зон планируемого размещения линейного объекта

Характерные точки границ зон планируемого размещения линейного объекта приведены на чертеже границ зон планируемого размещения линейного объекта (приложение 1 к проекту планировки).

В границах территории, в отношении которой осуществляется подготовка проекта планировки, не предусматривается установление зон планируемого размещения линейного объекта, подлежащего реконструкции в связи с изменением его местоположения.

Перечень координат характерных точек границ зон планируемого размещения линейного объекта приведен в соответствии с системой координат, используемой для ведения Единого государственного реестра недвижимости, – местной системой координат Новосибирской области, действующей на территории Новосибирской области на основании постановления Правительства Новосибирской области от 28.12.2011 № 608-п «О введении местной системы координат Новосибирской области», и представлен в таблице.

Таблица

Перечень координат характерных точек границ зон планируемого размещения линейного объекта (система координат – МСК НСО, зона 4)

№ точки	Координаты	
	X	Y
1	2	3
1	494542,76	4199305,08
2	494544,71	4199304,90
3	494546,64	4199304,45
4	494547,22	4199304,22
5	494547,63	4199304,59

1	2	3
6	494548,45	4199303,75
7	494548,51	4199303,72
8	494550,12	4199302,83
9	494554,34	4199301,09
10	494555,04	4199300,50
11	494558,42	4199297,68
12	494561,65	4199294,07
13	494562,34	4199293,06
14	494565,39	4199287,83
15	494567,43	4199284,34
16	494571,87	4199279,80
17	494571,87	4199279,15
18	494571,85	4199275,80
19	494571,92	4199275,50
20	494571,97	4199274,22
21	494571,84	4199273,15
22	494571,79	4199265,09
23	494565,25	4199258,45
24	494545,42	4199238,47
25	494551,29	4199228,56
26	494556,63	4199219,55
27	494566,15	4199210,54
28	494567,10	4199205,76
29	494551,45	4199189,49
30	494548,94	4199186,82
31	494547,43	4199181,01
32	494599,98	4199183,60
33	494603,61	4199183,51
34	494638,72	4199181,51
35	494652,74	4199180,71
36	494682,02	4199180,58
37	494694,80	4199173,74
38	494768,25	4199173,17
39	494838,25	4199172,47
40	494911,47	4199173,13
41	494953,58	4199176,94
42	495025,58	4199176,27
43	495086,28	4199175,68
44	495148,76	4199169,45
45	495186,76	4199168,87
46	495260,76	4199167,75
47	495310,76	4199167,47
48	495384,76	4199167,06

1	2	3
49	495454,76	4199166,37
50	495504,07	4199165,21
51	495514,97	4199170,17
52	495576,76	4199170,33
53	495631,76	4199170,25
54	495691,76	4199169,95
55	495706,84	4199167,43
56	495785,90	4199167,12
57	495842,18	4199166,57
58	495891,17	4199165,42
59	495906,17	4199172,1
60	495907,68	4199172,5
61	495952,23	4199172,91
62	495966,39	4199166,31
63	496018,55	4199166,39
64	496077,05	4199165,79
65	496114,07	4199169,63
66	496177,59	4199169,81
67	496182,19	4199169,5
68	496186,03	4199167,99
69	496187,46	4199163,62
70	496188,53	4199146,52
71	496189,63	4199145,66
72	496263,18	4199146,54
73	496266,18	4199146,57
74	496269,01	4199146,3
75	496270,82	4199144,33
76	496271,22	4199141,93
77	496272,33	4199127,56
78	496272,45	4199124,87
79	496271,82	4199122,84
80	496270,17	4199121,36
81	496268,10	4199121,00
82	496266,13	4199120,92
83	496264,36	4199120,85
84	496261,87	4199121,47
85	496260,48	4199123,00
86	496260,03	4199125,41
87	496259,95	4199128,29
88	496259,65	4199134,01
89	496186,15	4199132,69
90	496181,69	4199132,75
91	496177,69	4199133,92

1	2	3
92	496175,77	4199138,81
93	496174,30	4199156,63
94	496114,16	4199157,24
95	496077,14	4199153,29
96	496018,64	4199153,9
97	495962,86	4199154,51
98	495949,99	4199160,54
99	495909,41	4199160,13
100	495894,88	4199153,64
101	495842,27	4199154,07
102	495786,14	4199154,63
103	495706,85	4199154,93
104	495691,85	4199157,45
105	495631,85	4199157,75
106	495576,85	4199157,83
107	495517,30	4199157,82
108	495507,78	4199153,44
109	495454,85	4199153,88
110	495384,85	4199154,57
111	495310,85	4199154,97
112	495260,93	4199155,25
113	495186,93	4199156,37
114	495148,86	4199156,95
115	495085,67	4199163,21
116	495025,83	4199163,78
117	494954,53	4199164,5
118	494912,34	4199160,69
119	494838,49	4199159,99
120	494768,26	4199160,68
121	494693,26	4199161,42
122	494692,56	4199161,47
123	494691,79	4199161,61
124	494680,31	4199168,27
125	494652,13	4199168,25
126	494647,63	4199168,50
127	494603,59	4199170,91
128	494600,60	4199171,05
129	494545,00	4199167,21
130	494539,87	4199167,20
131	494523,48	4199169,01
132	494513,43	4199170,12
133	494489,07	4199172,81
134	494470,74	4199186,61

1	2	3
135	494473,07	4199195,40
136	494486,61	4199223,11
137	494483,52	4199223,76
138	494483,52	4199223,76
139	494482,95	4199223,89
140	494482,44	4199224,05
141	494481,32	4199224,55
142	494480,71	4199224,94
143	494480,17	4199225,47
144	494479,44	4199226,41
145	494478,62	4199227,62
146	494478,44	4199228,07
147	494478,32	4199229,30
148	494478,39	4199230,15
149	494478,49	4199230,77
150	494478,51	4199230,82
151	494469,04	4199237,67
152	494467,84	4199237,43
153	494466,69	4199237,35
154	494465,51	4199237,44
155	494464,34	4199237,71
156	494463,23	4199238,16
157	494462,21	4199238,75
158	494458,89	4199241,09
159	494457,28	4199242,3
160	494455,67	4199243,49
161	494455,24	4199243,81
162	494454,30	4199244,63
163	494453,48	4199245,62
164	494453,11	4199246,26
165	494452,87	4199246,53
166	494452,53	4199247,04
167	494452,11	4199247,49
168	494451,35	4199248,58
169	494451,21	4199248,83
170	494450,68	4199250,29
171	494450,39	4199251,90
172	494450,40	4199253,46
173	494450,49	4199253,82
174	494450,86	4199254,62
175	494450,77	4199254,75
176	494450,34	4199255,67
177	494450,28	4199255,90

1	2	3
178	494447,64	4199258,00
179	494432,37	4199270,17
180	494431,29	4199271,29
181	494430,42	4199272,95
182	494430,11	4199274,80
183	494430,38	4199276,66
184	494431,22	4199278,34
185	494432,53	4199279,68
186	494434,19	4199280,55
187	494436,05	4199280,87
188	494437,90	4199280,59
189	494439,58	4199279,75
190	494439,85	4199279,56
191	494455,12	4199267,38
192	494457,99	4199265,08
193	494458,21	4199265,03
194	494458,94	4199264,87
195	494459,21	4199264,76
196	494460,02	4199265,34
197	494461,47	4199266,03
198	494462,99	4199266,46
199	494464,55	4199266,63
200	494466,11	4199266,52
201	494467,58	4199266,17
202	494467,82	4199266,08
203	494468,93	4199265,72
204	494470,26	4199265,05
205	494471,40	4199264,21
206	494472,85	4199263,04
207	494474,03	4199260,16
208	494474,39	4199259,87
209	494477,14	4199257,63
210	494477,99	4199256,8
211	494478,71	4199255,83
212	494479,28	4199254,77
213	494479,68	4199253,63
214	494479,91	4199252,45
215	494479,92	4199252,25
216	494479,93	4199251,21
217	494479,91	4199251,09
218	494483,17	4199248,29
219	494484,14	4199251,24
220	494485,68	4199254,21

1	2	3
221	494487,69	4199256,92
222	494489,40	4199258,33
223	494489,73	4199258,46
224	494499,00	4199262,36
225	494499,48	4199262,91
226	494505,54	4199270,84
227	494508,39	4199274,29
228	494510,42	4199276,74
229	494511,94	4199278,55
230	494512,04	4199278,68
231	494516,56	4199283,98
232	494518,65	4199286,34
233	494525,18	4199293,64
234	494525,87	4199294,41
235	494529,70	4199298,68
236	494530,42	4199299,58
237	494531,82	4199301,09
238	494533,46	4199302,39
239	494535,27	4199303,43
240	494537,10	4199304,18
241	494538,99	4199304,65
242	494540,83	4199305,00

4. Предельные параметры разрешенного строительства, реконструкции объектов капитального строительства, входящих в состав линейного объекта в границах зон его планируемого размещения

В границах зоны улично-дорожной сети и зоны перспективной улично-дорожной сети проектом планировки предусмотрено размещение объектов предоставления коммунальных услуг, административных зданий организаций, обеспечивающих предоставление коммунальных услуг, объектов железнодорожного транспорта, железнодорожных путей, объектов обслуживания железнодорожных перевозок, объектов автомобильного транспорта, автомобильных дорог, земельных участков (территорий) общего пользования, объектов улично-дорожной сети, объектов благоустройства территории.

Проектом планировки для зоны улично-дорожной сети и зоны перспективной улично-дорожной сети устанавливается предельное максимальное количество надземных этажей зданий, строений, сооружений для объектов капитального строительства – 2 этажа.

В границах зоны объектов инженерной инфраструктуры проектом планировки предусмотрено размещение объектов предоставления коммунальных услуг, административных зданий организаций, обеспечивающих предоставление коммунальных услуг, объектов бытового обслуживания, объектов обеспечения деятель-

ности в области гидрометеорологии и смежных с ней областях, объектов делового управления, служебных гаражей.

Проектом планировки для зоны объектов инженерной инфраструктуры устанавливаются следующие параметры застройки:

предельное максимальное количество надземных этажей зданий, строений, сооружений для объектов капитального строительства с видом разрешенного использования «стоянки (парковки) легковых автомобилей и других мототранспортных средств, в том числе мотоциклов, мотороллеров, мотоколясок, мопедов, скутеров, за исключением встроенных, пристроенных и встроенно-пристроенных стоянок» – 0 этажей;

предельное максимальное количество надземных этажей зданий, строений, сооружений для объектов капитального строительства с иным видом разрешенного использования – 16 этажей.

5. Информация о необходимости осуществления мероприятий по защите сохраняемых объектов капитального строительства (здание, строение, сооружение, объекты, строительство которых не завершено), существующих и строящихся на момент подготовки проекта планировки, а также объектов капитального строительства, планируемых к строительству в соответствии с ранее утвержденной документацией по планировке территории, от возможного негативного воздействия в связи с размещением линейного объекта

Осуществление мероприятий по защите существующих и строящихся на момент подготовки проекта планировки объектов капитального строительства, а также объектов капитального строительства, планируемых к строительству в соответствии с ранее утвержденной документацией по планировке территории, от возможного негативного воздействия в связи с размещением линейного объекта не требуется.

6. Информация о необходимости осуществления мероприятий по сохранению объектов культурного наследия от возможного негативного воздействия в связи с размещением линейного объекта

В границах планируемой территории объекты культурного наследия, включенные в Единый государственный реестр объектов культурного наследия (памятников истории и культуры) народов Российской Федерации, выявленные объекты культурного наследия и объекты, обладающие признаками объекта культурного наследия (в том числе археологического наследия), отсутствуют.

7. Информация о необходимости осуществления мероприятий по охране окружающей среды

7.1. Мероприятия по охране атмосферного воздуха

Основную массу загрязняющих воздух веществ составляют выхлопные газы различных дорожно-строительных и транспортных машин, которые при производстве строительных работ оказывают воздействие на окружающую среду в виде загрязнения атмосферы пылью и отработанными газами двигателей. Также при производстве земляных работ в атмосферу будет происходить поступление пыли.

Кроме того, при производстве строительных работ имеется ряд других источников выбросов загрязняющих веществ в атмосферу, таких как сварка, газовая резка, грунтование металлоконструкций. Данные виды работ оказывают менее значимое влияние на окружающую среду, чем вышеприведенные, поскольку являются разовыми (менее продолжительными).

В ходе оценки воздействия на атмосферный воздух мероприятий по строительству линейного объекта был выбран один из однотипных участков ведения строительно-монтажных работ, наиболее близко расположенный к жилой зоне, для которого были выполнены оценки максимальных разовых выбросов и создаваемых ими приземных концентраций. По результатам оценки был сделан вывод, что наибольшие значения максимальных выбросов загрязняющих веществ от строительной техники достигаются при укладке труб. При этом ближайший объект жилой застройки расположен на расстоянии 13 м от участка строительства, в связи с чем воздействие на состояние атмосферного воздуха существующей жилой застройки в период строительных работ будет отсутствовать. Кроме того, выбросы на период строительства носят кратковременный характер и ограничены сроком выполнения строительных работ.

Для исключения негативного влияния загрязняющих веществ на атмосферный воздух во время строительства рекомендуется проведение следующих мероприятий:

- использование строительной техники с нейтрализаторами выхлопных газов, которые позволяют снизить выбросы загрязняющих веществ;

- обеспечение качественного технического обслуживания и контроля строительной техники;

- выполнение строительных работ в наименее загруженные периоды движения автотранспорта;

- оптимизация одновременно работающей строительной техники при разработке проекта производства работ;

- обеспыливание земляного полотна при планировке поверхности перед вывозкой и распределением материала для дополнительного слоя основания путем розлива воды в сухую погоду с помощью поливочных машин, цистерн, оборудованных распределительными устройствами.

7.2. Мероприятия по охране водного объекта

В целях охраны водного объекта – реки 2-я Ельцовка от загрязнения, засорения, заиления и истощения вод проектом планировки предусмотрено строительство локальных очистных сооружений для очистки сточных вод (в том числе дождевых, талых, инфильтрационных, поливомоечных и дренажных вод), обеспечивающих их очистку перед выпуском.

7.3. Мероприятия по охране и рациональному использованию земельных ресурсов и почвенного покрова

Размещение линейного объекта окажет на планируемую территорию и геологическую среду негативные воздействия, связанные с нарушением плодородного слоя почвы, а также изменением рельефа и поверхностного стока ливневых вод.

Воздействие на растительный покров выражается в повреждении растительного покрова в пределах полосы отвода, а также на площадках, сопредельных с полосой отвода, захламлении территории порубочными остатками и строительными отходами, в изменении фитоценоза вследствие нарушения гидрологического режима.

При производстве земляных работ предусматривается разработка грунта с обратной засыпкой и транспортировка излишков на полигон твердых коммунальных отходов. После завершения строительных работ предусмотрено выполнение планировки, благоустройства и озеленения прилегающей территории.

7.4. Мероприятия по защите от шума

Строительная техника, используемая при строительстве линейного объекта, является источником шумового воздействия на окружающую среду.

Наиболее неблагоприятным периодом при проведении строительных работ является период укладки труб, когда на строительной площадке одновременно будет находиться наибольшее количество работающей техники.

Для звукоизоляции двигателей дорожных машин можно применять защитные кожухи и капоты с многослойными покрытиями из резины, поролона и т. п. Для снижения шума двигателей рекомендуется применять усовершенствованные конструкции глушителей, значительно снижающие уровень звука при выпуске отработавших газов. Для изоляции локальных источников шума рекомендуется использовать шумозащитные экраны, завесы, палатки.

Разработанные типовые технологические схемы производства дорожно-строительных работ позволяют ограничить количество одновременно работающей техники, сосредоточенной в одном месте, и снизить уровень шума до нормальных пределов в период проведения строительных работ.

8. Информация о необходимости осуществления мероприятий по защите территории от чрезвычайных ситуаций природного и техногенного характера, в том числе по обеспечению пожарной безопасности и гражданской обороне

В границах планируемой территории отсутствуют территории, подверженные риску возникновения чрезвычайных ситуаций природного и техногенного характера и зоны подтопления и затопления.

Проектируемый линейный объект не является пожароопасным объектом.

При производстве строительных работ пожарную безопасность на строительной площадке необходимо выполнять в соответствии с Правилами противопожарного режима в Российской Федерации, утвержденными постановлением Правительства Российской Федерации от 16.09.2020 № 1479.

Не допускается накапливание на площадках горючих веществ. Хранить указанные вещества необходимо в закрытых металлических контейнерах в безопасном месте. При этом в местах, содержащих горючие или легковоспламеняющиеся материалы, курение должно быть запрещено, а пользование открытым огнем допускается только в радиусе более 50 м. Отходы, образующиеся при производстве работ и поддерживающие горение, собираются в контейнер в специально отведенное для этого место и по окончании рабочей смены вывозятся для утилизации.

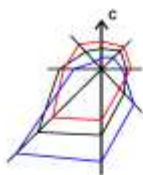
Рабочие места и временные здания и сооружения должны быть укомплектованы первичными средствами пожаротушения, пожарными щитами. Противопожарное оборудование должно содержаться в исправном, работоспособном состоянии. Проходы к противопожарному оборудованию должны быть всегда свободны и обозначены соответствующими знаками.

Прокладка трассы ливневой канализации не препятствует движению пожарных автомобилей к существующим объектам защиты и источникам противопожарного водоснабжения.

Предусматривается защитное ограждение траншеи и котлованов и сигнальное освещение их в ночное время. Рабочий персонал должен быть оснащен жилетами со световозвращающими нашивками.

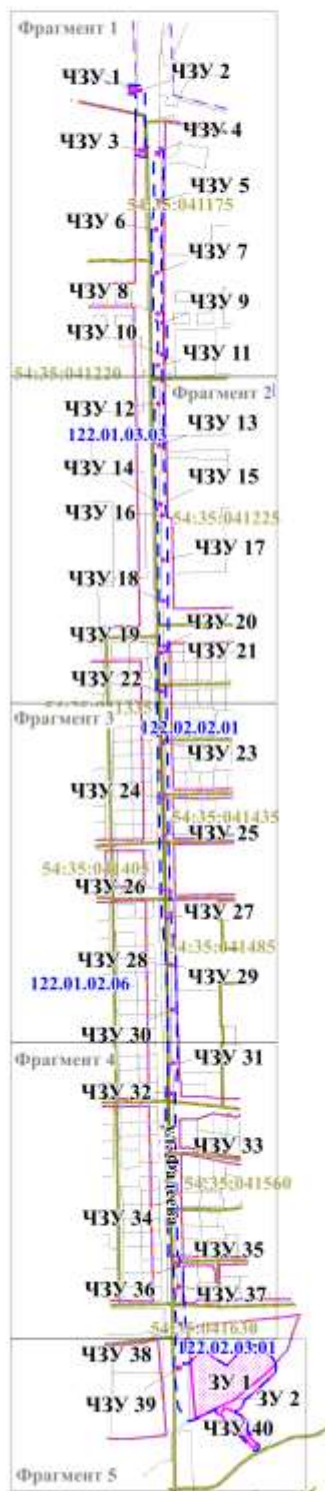
ПРОЕКТ
межевания территории, предусматривающий размещение линейного объекта
инженерной инфраструктуры местного значения – «Ливневая канализация
в Калининском, Заельцовском районах г. Новосибирска»

1. Проект межевания территории. Графическая часть: чертеж межевания территории (приложение 1).
 2. Проект межевания территории. Текстовая часть:
 - 2.1. Перечень образуемых земельных участков (приложение 2).
 - 2.2. Перечень частей земельных участков, на которых линейный объект может быть размещен на условиях сервитута, публичного сервитута (приложение 3).
 - 2.3. Перечень координат характерных точек образуемых земельных участков (приложение 4).
 - 2.4. Перечень координат характерных точек частей земельных участков (приложение 5).
 - 2.5. Сведения о границах территории, в отношении которой осуществляется подготовка проекта межевания (приложение 6).
-



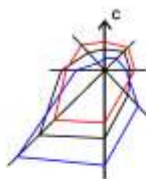
Приложение 1
к проекту межевания территории, предусматривающему
размещение линейного объекта инженерной
инфраструктуры местного значения – «Ливневая канализация»
в Калининском, Завельцовском районах г. Новосибирска»

ЧЕРТЕЖ межевания территории



Условные обозначения

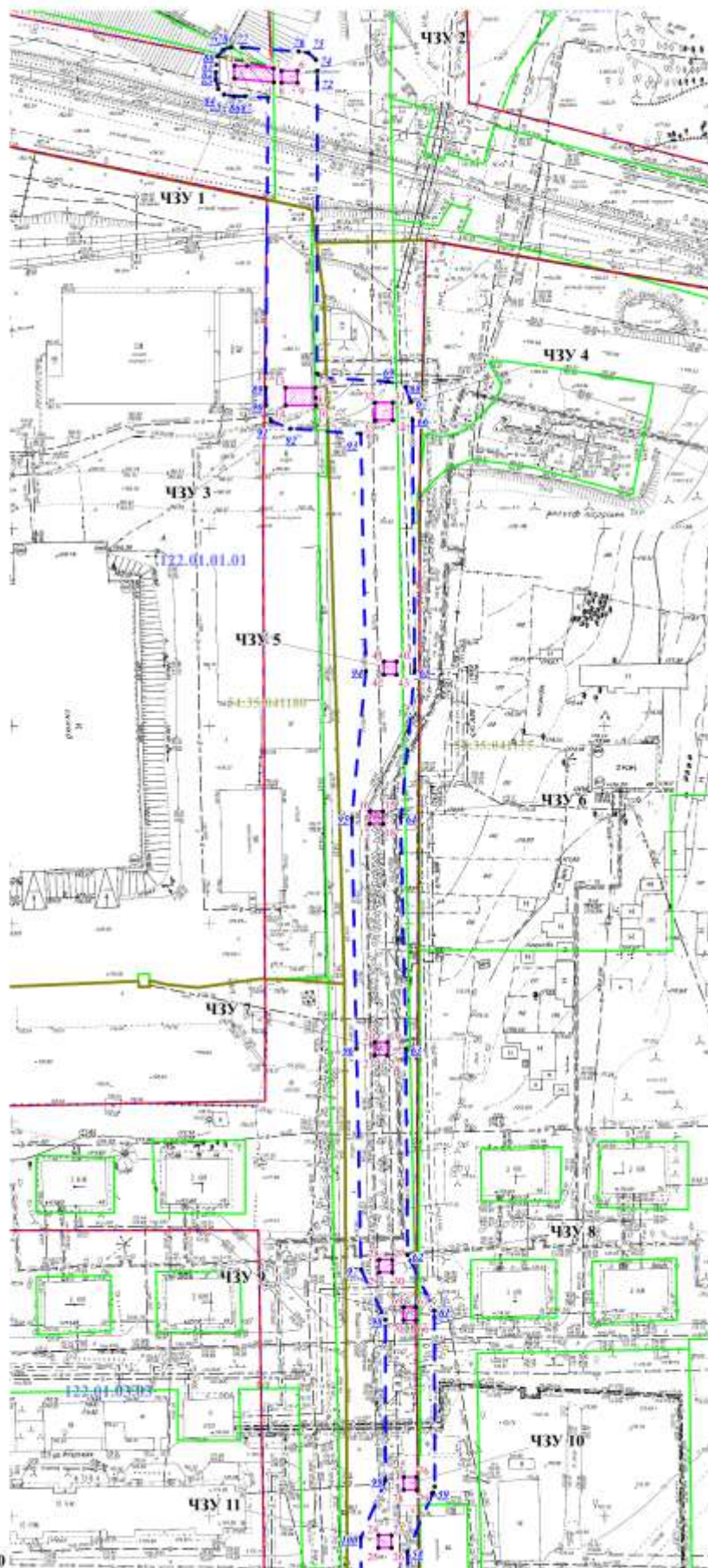
- границы территории, в отношении которой осуществляется подготовка проекта межевания
- установленные красные линии
- границы существующих элементов планировочной структуры
- границы кадастровых кварталов
- границы существующих земельных участков
- границы образуемых земельных участков
- ЧЗУ 1** условный номер части земельного участка
- ЗУ 1** условные номера образуемых земельных участков
- 122.02.01.01** номера существующих элементов планировочной структуры
- 54:35:041630** номера кадастровых кварталов



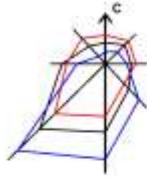
Условные обозначения

-  границы территории, в отношении которой осуществляется подготовка проекта межевания
-  установленные красные линии
-  границы существующих элементов планировочной структуры
-  границы кадастровых кварталов
-  границы существующих земельных участков
-  границы образуемых земельных участков
- ЧЗУ 1** условный номер части земельного участка
- 122.02.01.01** номера существующих элементов планировочной структуры
- 54:35:041630** номера кадастровых кварталов
-  номера характерных точек границ территории, в отношении которой утвержден проект межевания
-  номера характерных точек границ частей земельных участков

Фрагмент 1



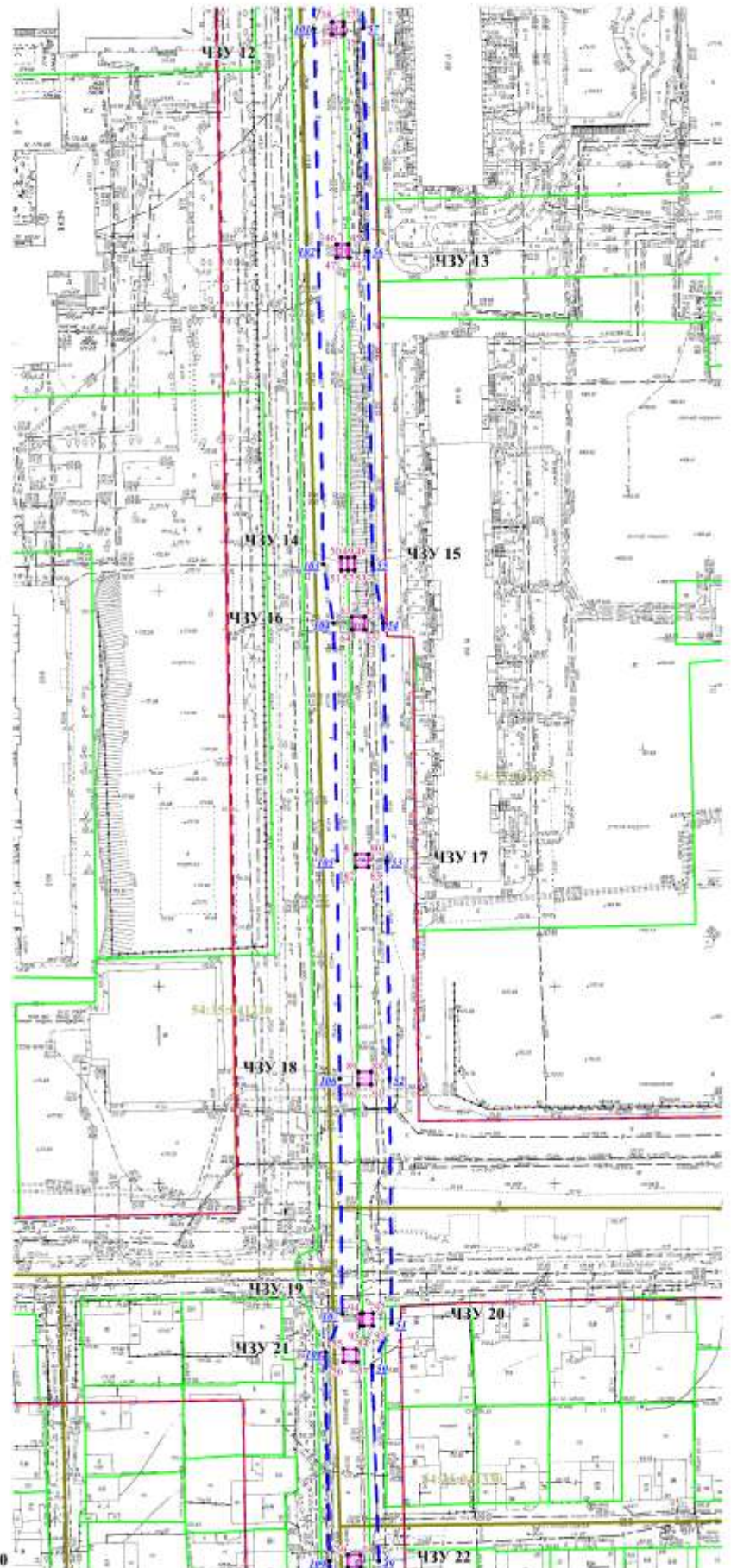
Масштаб 1:1000



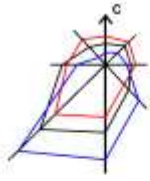
Фрагмент 2

Условные обозначения

-  границы территории, в отношении которой осуществляется подготовка проекта межевания
-  установленные красные линии
-  границы существующих элементов планировочной структуры
-  границы кадастровых кварталов
-  границы существующих земельных участков
-  границы образуемых земельных участков
- ЧЗУ 1** условный номер части земельного участка
- 122.02.01.01** номера существующих элементов планировочной структуры
- 54:35:041630** номера кадастровых кварталов
-  номера характерных точек границ территории, в отношении которой утвержден проект межевания
-  номера характерных точек границ частей земельных участков



Масштаб 1:1000



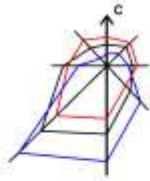
Фрагмент 3

Условные обозначения

-  границы территории, в отношении которой осуществляется подготовка проекта межевания
-  установленные красные линии
-  границы существующих элементов планировочной структуры
-  границы кадастровых кварталов
-  границы существующих земельных участков
-  границы образуемых земельных участков
- ЧЗУ 1** условный номер части земельного участка
- 122.02.01.01** номера существующих элементов планировочной структуры
- 54:35:041630** номера кадастровых кварталов
-  номера характерных точек границ территории, в отношении которой утвержден проект межевания
-  номера характерных точек границ частей земельных участков



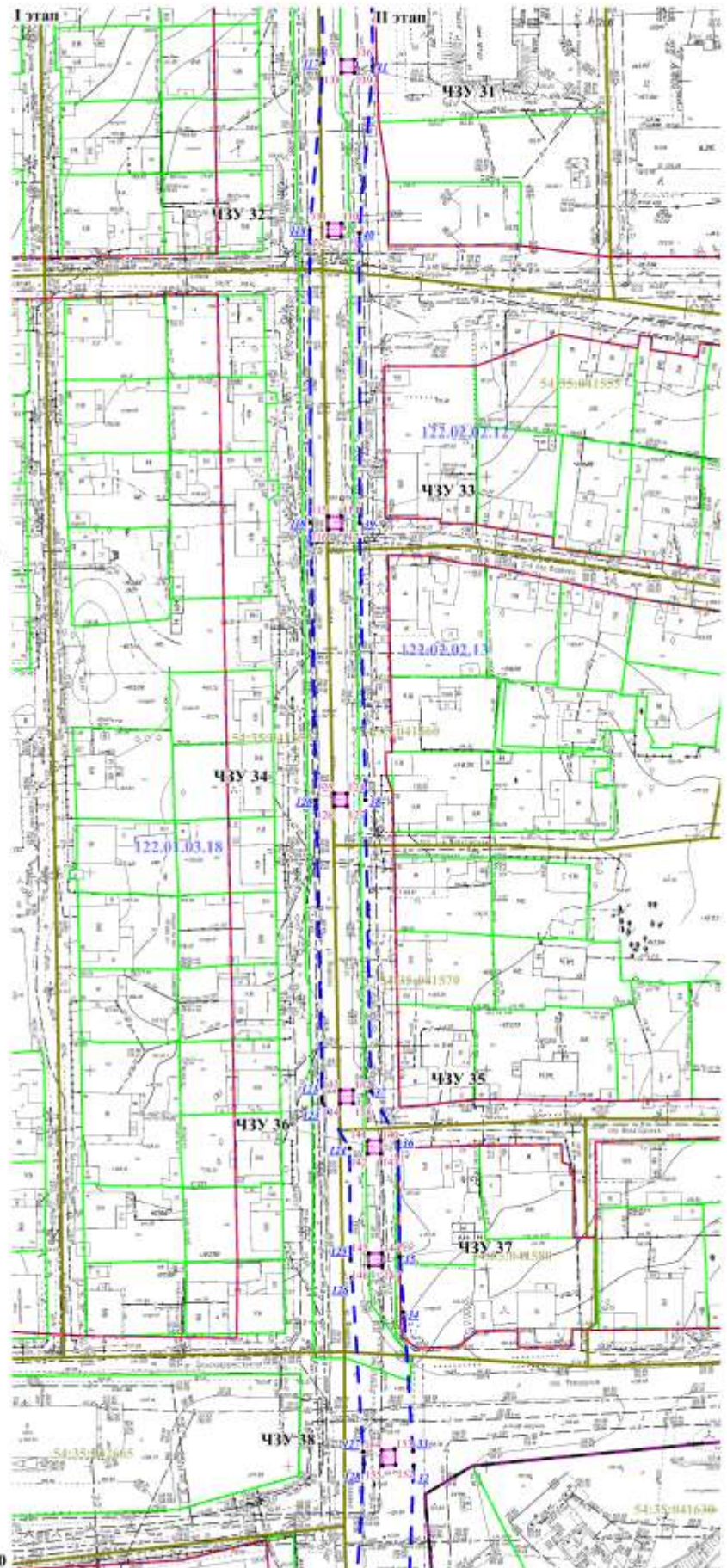
Масштаб 1:1000



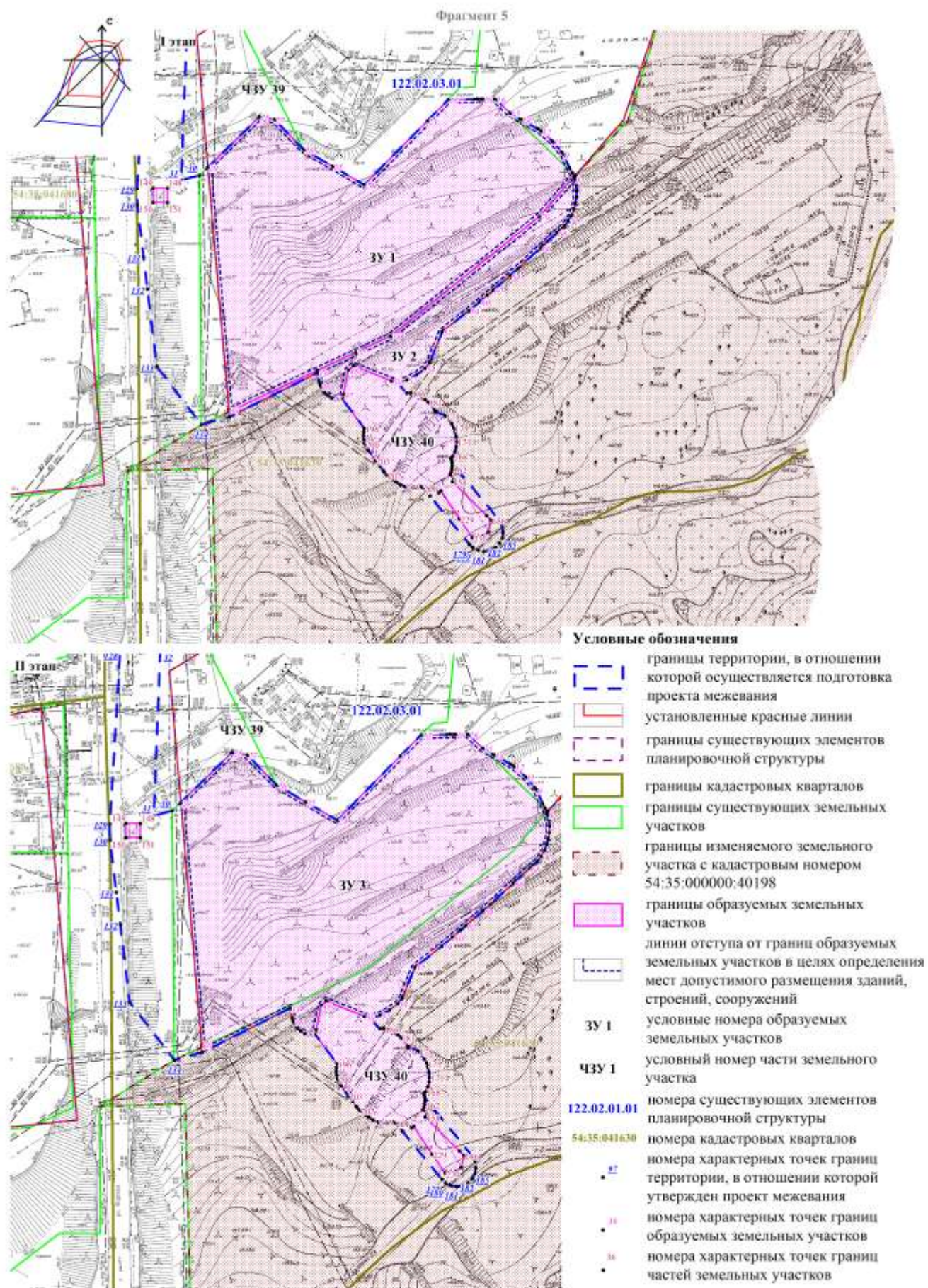
Фрагмент 4

Условные обозначения

-  границы территории, в отношении которой осуществляется подготовка проекта межевания
-  установленные красные линии
-  границы существующих элементов планировочной структуры
-  границы кадастровых кварталов
-  границы существующих земельных участков
-  границы образуемых земельных участков
- ЧЗУ 1** условный номер части земельного участка
- 122.02.01.01** номера существующих элементов планировочной структуры
- 54:35:041630** номера кадастровых кварталов
-  номера характерных точек границ территории, в отношении которой утвержден проект межевания
-  номера характерных точек границ частей земельных участков



Масштаб 1:1000



Приложение 2
к проекту межевания территории, предусматривающему размещение линейного объекта инженерной инфраструктуры местного значения – «Ливневая канализация в Калининском, Заельцовском районах г. Новосибирска»

ПЕРЕЧЕНЬ
образуемых земельных участков

Условные номера образуемых земельных участков	Номера характерных точек образуемого земельного участка	Кадастровые номера земельных участков, из которых образуется земельный участок	Площадь земельного участка, га	Способ образования земельного участка	Вид разрешенного использования образуемого земельного участка, предназначенного для размещения линейного объекта и объектов капитального строительства, проектируемых в составе линейного объекта	Адрес земельного участка	Сведения об отнесении (неотнесении) образуемого земельного участка к территории общего пользования	Сведения об отнесении образуемого земельного участка к определенной категории земель	Кадастровый номер существующего земельного участка, в отношении которого предполагается его резервирование и (или) изъятие для государственных или муниципальных нужд, его адрес, перечень и адрес расположенных на таком земельном участке объектов недвижимого имущества
1	2	3	4	5	6	7	8	9	10
ЭТАП I									
ЗУ 1	4 – 31, 76 – 79	54:35:041630:4	0,6331	Перераспределение земельного участка с кадастровым номером 54:35:041630:4 и земель, государственная собственность на которые не разграничена	Предоставление коммунальных услуг (3.1.1) – объекты, обеспечивающие поставку воды, тепла, электричества, газа, отвод канализационных стоков, очистку и уборку данных объектов (котельные, водозаборы, очистные сооружения, насосные станции, водопроводы, линии электропередачи, трансформаторные подстанции, газопроводы, линии связи, телефонные станции, канализации, стоянки, гаражи уборочной и аварийной техники, сооружения, необходимые для сбора и плавки снега)	Российская Федерация, Новосибирская область, городской округ город Новосибирск, город Новосибирск, ул. Фадеева, з/у 2б	Образуемый земельный участок не отнесен к территории общего пользования	Земли населенных пунктов	54:35:041630:4, адрес земельного участка (описание местоположения): Российская Федерация, Новосибирская область, городской округ город Новосибирск, город Новосибирск, ул. Фадеева (на земельном участке расположен объект недвижимого имущества – объект незавершенного строительства с кадастровым номером 54:35:041630:117 по адресу: Российская Федерация, Новосибирская область, городской округ город Новосибирск, город Новосибирск, пер. Рекордный)
ЗУ 2	1 – 4, 31 – 79	54:35:000000:40198	0,0980	Раздел земельного участка с кадастровым номером		Российская Федерация, Новосибирская	Образуемый земельный участок не отнесен к	Земли населенных пунктов	–

1	2	3	4	5	6	7	8	9	10
				54:35:000000:40198 с со- хранением исходного в измененных границах		область, городской округ город Новоси- бирск, город Новоси- бирск, ул. Фадеева, з/у 2в	территории общего пользования		
ЭТАП II									
ЗУ 3	1 – 75	ЗУ 1 и ЗУ 2	0,7311	Объединение земельных участков с условными но- мерами ЗУ 1 и ЗУ 2	Предоставление комму- нальных услуг (3.1.1) – объекты, обеспечивающие поставку воды, тепла, электричества, газа, отвод канализационных стоков, очистку и уборку данных объектов (котельные, во- дозаборы, очистные со- оружения, насосные стан- ции, водопроводы, линии электропередачи, транс- форматорные подстанции, газопроводы, линии связи, телефонные станции, ка- нализации, стоянки, гара- жи уборочной и аварий- ной техники, сооружения, необходимые для сбора и плавки снега)	Российская Федера- ция, Новосибирская область, городской округ город Новоси- бирск, город Новоси- бирск, ул. Фадеева, з/у 2/1	Образуемый земельный участок не отнесен к территории общего пользования	Земли населенных пунктов	–

Приложение 3

к проекту межевания территории, предусматривающему размещение линейного объекта инженерной инфраструктуры местного значения – «Ливневая канализация в Калининском, Завельцовском районах г. Новосибирска»

ПЕРЕЧЕНЬ

частей земельных участков, на которых линейный объект может быть размещен на условиях сервитута, публичного сервитута

Условные номера частей земельных участков	Номера характерных точек частей земельных участков	Кадастровые номера земельных участков	Площадь частей земельных участков, га	Правообладатель (собственность/ аренда)	Цель установления сервитута, публичного сервитута
1	2	3	4	5	6
ЧЗУ 1	1 – 5	54:35:000000:22696	0,0034	Собственность Российской Федерации	Для обеспечения строительства, реконструкции (или) эксплуатации объекта инженерной инфраструктуры местного значения
ЧЗУ 2	6 – 9	54:35:000000:10874	0,0012	Собственность города Новосибирска	
ЧЗУ 3	10 – 14	54:35:041180:8	0,0034	Общая долевая собственность	
ЧЗУ 4	31 – 34	54:35:000000:10874	0,0020	Собственность города Новосибирска	
ЧЗУ 5	40 – 43	54:35:000000:10874	0,0011	Собственность города Новосибирска	
ЧЗУ 6	15 – 18	54:35:000000:10874	0,0011	Собственность города Новосибирска	
ЧЗУ 7	19 – 22	54:35:000000:10874	0,0011	Собственность города Новосибирска	
ЧЗУ 8	27 – 30	54:35:000000:10874	0,0011	Собственность	

1	2	3	4	5	6
				города Новосибирска	
ЧЗУ 9	66 – 71	54:35:000000:10874	0,0010	Собственность города Новосибирска	
ЧЗУ 10	76 – 79	54:35:000000:10874	0,0011	Собственность города Новосибирска	
ЧЗУ 11	23 – 26	54:35:000000:10874	0,0011	Собственность города Новосибирска	
ЧЗУ 12	35 – 39	54:35:000000:31704	0,0009	Собственность города Новосибирска	
ЧЗУ 13	44 – 47	54:35:000000:31704	0,0010	Собственность города Новосибирска	
ЧЗУ 14	49 – 52	54:35:000000:31704	0,0005	Собственность города Новосибирска	
ЧЗУ 15	48, 49, 52, 53	–	0,0005	–	
ЧЗУ 16	62 – 65	–	0,0011	–	
ЧЗУ 17	80 – 83	–	0,0011	–	
ЧЗУ 18	88 – 91	–	0,0011	–	
ЧЗУ 19	93 – 96	54:35:000000:31704	0,0002	Собственность города Новосибирска	
ЧЗУ 20	92, 93, 96, 97	–	0,0008	–	
ЧЗУ 21	54 – 57	54:35:000000:31704	0,0011	Собственность города Новосибирска	
ЧЗУ 22	58 – 61	54:35:000000:31704	0,0011	Собственность города Новосибирска	
ЧЗУ 23	72 – 75	54:35:000000:31704	0,0011	Собственность города Новосибирска	
ЧЗУ 24	84 – 87	54:35:000000:31704	0,0011	Собственность города Новосибирска	
ЧЗУ 25	98 – 101	54:35:000000:31704	0,0011	Собственность города Новосибирска	
ЧЗУ 26	102 – 105	54:35:000000:31704	0,0011	Собственность города Новосибирска	

1	2	3	4	5	6
ЧЗУ 27	106 – 109	54:35:000000:31704	0,0011	Собственность города Новосибирска	
ЧЗУ 28	119 – 122	54:35:000000:31704	0,0001	Собственность города Новосибирска	
ЧЗУ 29	118, 119, 122, 123	–	0,0009	–	
ЧЗУ 30	128 – 131	–	0,0010	–	
ЧЗУ 31	136 – 139	–	0,0011	–	
ЧЗУ 32	110 – 113	54:35:000000:31704	0,0011	Собственность города Новосибирска	
ЧЗУ 33	114 – 117	54:35:000000:31704	0,0011	Собственность города Новосибирска	
ЧЗУ 34	124 – 127	54:35:000000:31704	0,0011	Собственность города Новосибирска	
ЧЗУ 35	132 – 135	54:35:000000:31704	0,0011	Собственность города Новосибирска	
ЧЗУ 36	140 – 143	–	0,0011	–	
ЧЗУ 37	144 – 147	–	0,0011	–	
ЧЗУ 38	152 – 155	–	0,0013	–	
ЧЗУ 39	148 – 151	–	0,0020	–	
ЧЗУ 40	156 – 232	54:35:000000:40198	0,0969	Собственность города Новосибирска	

Приложение 4
к проекту межевания территории,
предусматривающему размеще-
ние линейного объекта инженер-
ной инфраструктуры местного
значения – «Ливневая канализа-
ция в Калининском, Заельцовском
районах г. Новосибирска»

ПЕРЕЧЕНЬ
координат характерных точек образуемых земельных участков

№ точки	Координаты	
	X	Y
1	2	3
ЭТАП I		
ЗУ 1		
4	494547,22	4199304,22
5	494547,63	4199304,59
6	494548,45	4199303,75
7	494548,51	4199303,73
8	494550,12	4199302,83
9	494554,34	4199301,09
10	494555,04	4199300,50
11	494558,42	4199297,68
12	494561,65	4199294,07
13	494562,34	4199293,06
14	494565,39	4199287,83
15	494567,43	4199284,34
16	494571,87	4199279,80
17	494571,87	4199279,15
18	494571,85	4199275,80
19	494571,92	4199275,50
20	494571,97	4199274,22
21	494571,84	4199273,15
22	494571,79	4199265,09
23	494565,25	4199258,45
24	494545,42	4199238,47
25	494551,29	4199228,56
26	494556,63	4199219,55
27	494566,15	4199210,54
28	494567,10	4199205,76
29	494551,45	4199189,49
30	494475,43	4199195,22
31	494474,70	4199195,30
76	494487,41	4199223,18
77	494492,90	4199235,25
78	494497,91	4199246,24
79	494534,94	4199293,26
ЗУ 2		

1	2	3
1	494542,76	4199305,08
2	494544,71	4199304,90
3	494546,64	4199304,45
4	494547,22	4199304,22
31	494474,70	4199195,30
32	494473,07	4199195,40
33	494486,61	4199223,11
34	494483,52	4199223,76
35	494482,95	4199223,89
36	494482,44	4199224,04
37	494481,32	4199224,55
38	494480,71	4199224,94
39	494480,17	4199225,47
40	494479,44	4199226,41
41	494478,62	4199227,62
42	494478,44	4199228,07
43	494478,32	4199229,30
44	494478,39	4199230,15
45	494478,49	4199230,77
46	494478,51	4199230,82
47	494479,70	4199231,19
48	494487,42	4199232,85
49	494488,69	4199234,46
50	494483,83	4199246,39
51	494483,17	4199248,29
52	494484,14	4199251,24
53	494485,68	4199254,21
54	494487,69	4199256,92
55	494489,40	4199258,33
56	494489,73	4199258,46
57	494499,00	4199262,36
58	494499,48	4199262,91
59	494505,54	4199270,84
60	494508,39	4199274,29
61	494510,42	4199276,74
62	494511,94	4199278,55
63	494512,04	4199278,68

1	2	3
64	494516,56	4199283,98
65	494518,65	4199286,34
66	494525,18	4199293,64
67	494525,87	4199294,41
68	494529,70	4199298,68
69	494530,42	4199299,58
70	494531,82	4199301,09
71	494533,46	4199302,39
72	494535,27	4199303,43
73	494537,10	4199304,18
74	494538,99	4199304,65
75	494540,83	4199305,00
76	494487,41	4199223,18
77	494492,90	4199235,25
78	494497,91	4199246,24
79	494534,94	4199293,26
ЭТАП II		
ЗУ 3		
1	494542,76	4199305,08
2	494544,71	4199304,90
3	494546,64	4199304,45
4	494547,22	4199304,22
5	494547,63	4199304,59
6	494548,45	4199303,75
7	494548,51	4199303,73
8	494550,12	4199302,83
9	494554,34	4199301,09
10	494555,04	4199300,50
11	494558,42	4199297,68
12	494561,65	4199294,07
13	494562,34	4199293,06
14	494565,39	4199287,83
15	494567,43	4199284,34
16	494571,87	4199279,80
17	494571,87	4199279,15
18	494571,85	4199275,80
19	494571,92	4199275,50
20	494571,97	4199274,22
21	494571,84	4199273,15
22	494571,79	4199265,09
23	494565,25	4199258,45
24	494545,42	4199238,47
25	494551,29	4199228,56
26	494556,63	4199219,55
27	494566,15	4199210,54
28	494567,10	4199205,76
29	494551,45	4199189,49
30	494475,43	4199195,22

1	2	3
31	494474,70	4199195,30
32	494473,07	4199195,40
33	494486,61	4199223,11
34	494483,52	4199223,76
35	494482,95	4199223,89
36	494482,44	4199224,04
37	494481,32	4199224,55
38	494480,71	4199224,94
39	494480,17	4199225,47
40	494479,44	4199226,41
41	494478,62	4199227,62
42	494478,44	4199228,07
43	494478,32	4199229,30
44	494478,39	4199230,15
45	494478,49	4199230,77
46	494478,51	4199230,82
47	494479,70	4199231,19
48	494487,42	4199232,85
49	494488,69	4199234,46
50	494483,83	4199246,39
51	494483,17	4199248,29
52	494484,14	4199251,24
53	494485,68	4199254,21
54	494487,69	4199256,92
55	494489,40	4199258,33
56	494489,73	4199258,46
57	494499,00	4199262,36
58	494499,48	4199262,91
59	494505,54	4199270,84
60	494508,39	4199274,29
61	494510,42	4199276,74
62	494511,94	4199278,55
63	494512,04	4199278,68
64	494516,56	4199283,98
65	494518,65	4199286,34
66	494525,18	4199293,64
67	494525,87	4199294,41
68	494529,70	4199298,68
69	494530,42	4199299,58
70	494531,82	4199301,09
71	494533,46	4199302,39
72	494535,27	4199303,43
73	494537,10	4199304,18
74	494538,99	4199304,65
75	494540,83	4199305,00

Примечание: система координат – МСК НСО.

Приложение 5
к проекту межевания территории,
предусматривающему размещение
линейного объекта инженерной
инфраструктуры местного значе-
ния – «Ливневая канализация в Ка-
лининском, Заельцовском районах
г. Новосибирска»

ПЕРЕЧЕНЬ
координат характерных точек частей земельных участков

№ точки	Координаты	
	X	Y
1	2	3
ЧЗУ 1		
1	496263,47	4199135,52
2	496266,93	4199135,50
3	496267,71	4199128,81
4	496267,74	4199125,56
5	496264,49	4199125,52
ЧЗУ 2		
6	496266,24	4199141,57
7	496266,28	4199137,47
8	496263,28	4199137,44
9	496263,24	4199141,54
ЧЗУ 3		
10	496181,55	4199145,30
11	496183,53	4199145,28
12	496186,03	4199145,25
13	496186,10	4199137,69
14	496181,60	4199137,64
ЧЗУ 4		
31	496182,14	4199164,86
32	496182,19	4199160,36
33	496177,69	4199160,31
34	496177,64	4199164,81
ЧЗУ 5		
40	496116,52	4199165,08
41	496116,56	4199161,83
42	496113,31	4199161,80
43	496113,27	4199165,05
ЧЗУ 6		
15	496078,72	4199161,18
16	496078,76	4199157,93
17	496075,51	4199157,90
18	496075,47	4199161,15
ЧЗУ 7		
19	496020,23	4199161,79
20	496020,26	4199158,54

1	2	3
21	496017,01	4199158,50
22	496016,97	4199161,75
ЧЗУ 8		
27	495965,23	4199162,36
28	495965,26	4199159,11
29	495962,01	4199159,07
30	495961,97	4199162,32
ЧЗУ 9		
66	495949,88	4199168,24
67	495953,13	4199168,21
68	495953,13	4199168,18
69	495953,16	4199165,09
70	495949,91	4199165,05
71	495949,88	4199168,21
ЧЗУ 10		
76	496177,69	4199160,31
77	496177,64	4199164,81
78	496116,52	4199165,08
79	496116,56	4199161,83
ЧЗУ 11		
23	495895,53	4199161,46
24	495895,56	4199158,21
25	495892,31	4199158,17
26	495892,28	4199161,42
ЧЗУ 12		
35	495840,61	4199161,57
36	495842,79	4199161,53
37	495843,86	4199161,51
38	495843,89	4199158,71
39	495840,64	4199158,67
ЧЗУ 13		
44	495784,32	4199162,29
45	495787,57	4199162,25
46	495787,6	4199159,26
47	495784,35	4199159,23
ЧЗУ 14		
49	495708,53	4199161,21

1	2	3
50	495708,54	4199159,57
51	495705,29	4199159,54
52	495705,28	4199161,24
ЧЗУ 15		
48	495708,51	4199162,82
49	495708,53	4199161,21
52	495705,28	4199161,24
53	495705,26	4199162,79
ЧЗУ 16		
62	495693,43	4199165,34
63	495693,47	4199162,09
64	495690,22	4199162,06
65	495690,18	4199165,31
ЧЗУ 17		
80	495633,43	4199165,64
81	495633,46	4199162,39
82	495630,22	4199162,36
83	495630,18	4199165,61
ЧЗУ 18		
88	495578,43	4199165,72
89	495578,46	4199162,47
90	495575,21	4199162,44
91	495575,18	4199165,69
ЧЗУ 19		
93	495517,46	4199163,01
94	495517,46	4199162,37
95	495514,21	4199162,33
96	495514,20	4199163,08
ЧЗУ 20		
92	495517,43	4199165,62
93	495517,46	4199163,01
96	495514,20	4199163,08
97	495514,18	4199165,59
ЧЗУ 21		
54	495508,43	4199161,25
55	495508,46	4199158,00
56	495505,21	4199157,97
57	495505,18	4199161,22
ЧЗУ 22		
58	495456,43	4199161,77
59	495456,46	4199158,52
60	495453,22	4199158,48
61	495453,18	4199161,74
ЧЗУ 23		
72	495386,43	4199162,46
73	495386,47	4199159,21
74	495383,21	4199159,17
75	495383,18	4199162,42
ЧЗУ 24		
84	495312,43	4199162,86

1	2	3
85	495312,46	4199159,61
86	495309,21	4199159,58
87	495309,18	4199162,83
ЧЗУ 25		
98	495262,43	4199163,13
99	495262,46	4199159,88
100	495259,21	4199159,85
101	495259,18	4199163,10
ЧЗУ 26		
102	495188,44	4199164,26
103	495188,47	4199161,01
104	495185,22	4199160,98
105	495185,19	4199164,23
ЧЗУ 27		
106	495150,44	4199164,84
107	495150,47	4199161,59
108	495147,22	4199161,55
109	495147,19	4199164,8
ЧЗУ 28		
119	495087,28	4199168,29
120	495087,29	4199167,86
121	495084,04	4199167,82
122	495084,03	4199168,30
ЧЗУ 29		
118	495087,25	4199171,11
119	495087,28	4199168,29
122	495084,03	4199168,30
123	495084,01	4199171,08
ЧЗУ 30		
128	495027,25	4199171,67
129	495027,29	4199168,59
130	495024,04	4199168,61
131	495024,01	4199171,63
ЧЗУ 31		
136	494955,25	4199172,33
137	494955,29	4199169,08
138	494952,04	4199169,05
139	494952,01	4199172,30
ЧЗУ 32		
110	494913,92	4199168,58
111	494913,96	4199165,33
112	494910,71	4199165,29
113	494910,68	4199168,54
ЧЗУ 33		
114	494839,92	4199167,87
115	494839,96	4199164,62
116	494836,70	4199164,58
117	494836,67	4199167,84
ЧЗУ 34		
124	494691,71	4199166,03

1	2	3
125	494691,67	4199169,28
126	495087,25	4199171,11
127	495087,28	4199168,29
ЧЗУ 35		
132	495027,25	4199171,67
133	495027,29	4199168,59
134	495024,04	4199168,61
135	495024,01	4199171,63
ЧЗУ 36		
140	494682,13	4199176,15
141	494682,17	4199172,90
142	494678,92	4199172,86
143	494678,89	4199176,12
ЧЗУ 37		
144	494653,64	4199176,14
145	494653,67	4199172,89
146	494650,42	4199172,86
147	494650,38	4199176,11
ЧЗУ 38		
152	494600,25	4199179,04
153	494604,10	4199178,86
154	494603,95	4199175,52
155	494600,10	4199175,70
ЧЗУ 39		
148	494545,03	4199176,75
149	494545,08	4199172,25
150	494540,58	4199172,21
151	494540,53	4199176,71
ЧЗУ 40		
156	494439,88	4199277,11
157	494441,27	4199275,76
158	494452,05	4199265,13
159	494452,56	4199265,77
160	494454,28	4199264,40
161	494455,02	4199264,75
162	494456,00	4199265,03
163	494457,00	4199265,14
164	494457,99	4199265,08
165	494458,21	4199265,03
166	494458,94	4199264,87
167	494459,21	4199264,76
168	494460,02	4199265,34
169	494461,47	4199266,03
170	494462,99	4199266,46
171	494464,55	4199266,63
172	494466,11	4199266,52
173	494467,58	4199266,17
174	494467,82	4199266,08
175	494468,93	4199265,72
176	494470,26	4199265,04

1	2	3
177	494471,40	4199264,21
178	494472,85	4199263,04
179	494474,03	4199260,16
180	494474,39	4199259,87
181	494477,14	4199257,63
182	494477,99	4199256,80
183	494478,71	4199255,83
184	494479,28	4199254,77
185	494479,68	4199253,63
186	494479,91	4199252,45
187	494479,92	4199252,25
188	494479,93	4199251,21
189	494479,91	4199251,09
190	494483,17	4199248,29
191	494483,83	4199246,39
192	494488,69	4199234,46
193	494487,42	4199232,85
194	494479,70	4199231,19
195	494478,51	4199230,82
196	494469,04	4199237,67
197	494467,84	4199237,43
198	494466,69	4199237,35
199	494465,51	4199237,44
200	494464,34	4199237,71
201	494463,23	4199238,16
202	494462,21	4199238,75
203	494458,89	4199241,09
204	494457,28	4199242,30
205	494455,67	4199243,49
206	494455,24	4199243,81
207	494454,30	4199244,63
208	494453,48	4199245,62
209	494453,11	4199246,26
210	494452,87	4199246,53
211	494452,53	4199247,04
212	494452,11	4199247,49
213	494451,35	4199248,58
214	494451,21	4199248,83
215	494450,68	4199250,29
216	494450,39	4199251,90
217	494450,40	4199253,46
218	494450,49	4199253,82
219	494450,86	4199254,62
220	494450,77	4199254,75
221	494450,34	4199255,67
222	494450,28	4199255,90
223	494450,07	4199256,67
224	494449,98	4199257,70
225	494450,06	4199258,74
226	494450,27	4199259,54

1	2	3
227	494448,64	4199260,83
228	494449,18	4199261,51
229	494440,39	4199267,16

1	2	3
230	494434,42	4199271,17
231	494434,80	4199274,59
232	494436,18	4199276,22

Приложение 6
к проекту межевания территории,
предусматривающему размеще-
ние линейного объекта инженер-
ной инфраструктуры местного
значения – «Ливневая канализа-
ция в Калининском, Заельцовском
районах г. Новосибирска»

СВЕДЕНИЯ
о границах территории, в отношении которой осуществляется
подготовка проекта межевания

№ точки	Координаты	
	X	Y
1	2	3
1	494542,76	4199305,08
2	494544,71	4199304,90
3	494546,64	4199304,45
4	494547,22	4199304,22
5	494547,63	4199304,59
6	494548,45	4199303,75
7	494548,51	4199303,73
8	494550,12	4199302,83
9	494554,34	4199301,09
10	494555,04	4199300,50
11	494558,42	4199297,68
12	494561,65	4199294,07
13	494562,34	4199293,06
14	494565,39	4199287,83
15	494567,43	4199284,34
16	494571,87	4199279,80
17	494571,87	4199279,15
18	494571,85	4199275,80
19	494571,92	4199275,50
20	494571,97	4199274,22
21	494571,84	4199273,15
22	494571,79	4199265,09
23	494565,25	4199258,45
24	494545,42	4199238,47
25	494551,29	4199228,56
26	494556,63	4199219,55
27	494566,15	4199210,54
28	494567,10	4199205,76
29	494551,45	4199189,49
30	494548,94	4199186,82
31	494547,43	4199181,01
32	494599,98	4199183,60
33	494603,61	4199183,51
34	494638,72	4199181,51

1	2	3
35	494652,74	4199180,71
36	494682,02	4199180,58
37	494694,80	4199173,74
38	494768,25	4199173,17
39	494838,25	4199172,47
40	494911,47	4199173,13
41	494953,58	4199176,94
42	495025,58	4199176,27
43	495086,28	4199175,68
44	495148,76	4199169,45
45	495186,76	4199168,87
46	495260,76	4199167,75
47	495310,76	4199167,47
48	495384,76	4199167,06
49	495454,76	4199166,37
50	495504,07	4199165,21
51	495514,97	4199170,17
52	495576,76	4199170,33
53	495631,76	4199170,25
54	495691,76	4199169,95
55	495706,84	4199167,43
56	495785,90	4199167,12
57	495842,18	4199166,57
58	495891,17	4199165,42
59	495906,17	4199172,10
60	495907,68	4199172,50
61	495952,23	4199172,91
62	495966,39	4199166,31
63	496018,55	4199166,39
64	496077,05	4199165,79
65	496114,07	4199169,63
66	496177,59	4199169,80
67	496182,19	4199169,50
68	496186,03	4199167,99
69	496187,46	4199163,62
70	496188,53	4199146,52
71	496189,63	4199145,66
72	496263,18	4199146,54
73	496266,18	4199146,57
74	496269,01	4199146,30
75	496270,82	4199144,33
76	496271,22	4199141,93
77	496272,33	4199127,56
78	496272,45	4199124,87
79	496271,82	4199122,84
80	496270,17	4199121,36
81	496268,10	4199121,00
82	496266,13	4199120,92
83	496264,36	4199120,85
84	496261,87	4199121,47

1	2	3
85	496260,48	4199123,00
86	496260,03	4199125,41
87	496259,95	4199128,29
88	496259,65	4199134,01
89	496186,15	4199132,69
90	496181,69	4199132,75
91	496177,69	4199133,92
92	496175,77	4199138,81
93	496174,30	4199156,63
94	496114,16	4199157,24
95	496077,14	4199153,29
96	496018,64	4199153,90
97	495962,86	4199154,51
98	495949,99	4199160,54
99	495909,41	4199160,13
100	495894,88	4199153,64
101	495842,27	4199154,07
102	495786,14	4199154,63
103	495706,85	4199154,93
104	495691,85	4199157,45
105	495631,85	4199157,75
106	495576,85	4199157,83
107	495517,30	4199157,82
108	495507,78	4199153,44
109	495454,85	4199153,88
110	495384,85	4199154,57
111	495310,85	4199154,97
112	495260,93	4199155,25
113	495186,93	4199156,37
114	495148,86	4199156,95
115	495085,67	4199163,21
116	495025,83	4199163,78
117	494954,53	4199164,50
118	494912,34	4199160,69
119	494838,49	4199159,99
120	494768,26	4199160,68
121	494693,26	4199161,42
122	494692,56	4199161,47
123	494691,79	4199161,61
124	494680,31	4199168,27
125	494652,13	4199168,25
126	494647,63	4199168,50
127	494603,59	4199170,91
128	494600,60	4199171,05
129	494545,00	4199167,21
130	494539,87	4199167,20
131	494523,48	4199169,01
132	494513,43	4199170,12
133	494489,07	4199172,81
134	494470,74	4199186,61

1	2	3
135	494473,07	4199195,40
136	494486,61	4199223,11
137	494483,52	4199223,76
138	494483,52	4199223,76
139	494482,95	4199223,89
140	494482,44	4199224,04
141	494481,32	4199224,55
142	494480,71	4199224,94
143	494480,17	4199225,47
144	494479,44	4199226,41
145	494478,62	4199227,62
146	494478,44	4199228,07
147	494478,32	4199229,30
148	494478,39	4199230,15
149	494478,49	4199230,77
150	494478,51	4199230,82
151	494469,04	4199237,67
152	494467,84	4199237,43
153	494466,69	4199237,35
154	494465,51	4199237,44
155	494464,34	4199237,71
156	494463,23	4199238,16
157	494462,21	4199238,75
158	494458,89	4199241,09
159	494457,28	4199242,3
160	494455,67	4199243,49
161	494455,24	4199243,81
162	494454,30	4199244,63
163	494453,48	4199245,62
164	494453,11	4199246,26
165	494452,87	4199246,53
166	494452,53	4199247,04
167	494452,11	4199247,49
168	494451,35	4199248,58
169	494451,21	4199248,83
170	494450,68	4199250,29
171	494450,39	4199251,90
172	494450,40	4199253,46
173	494450,49	4199253,82
174	494450,86	4199254,62
175	494450,77	4199254,75
176	494450,34	4199255,67
177	494450,28	4199255,90
178	494447,64	4199258,00
179	494432,37	4199270,17
180	494431,29	4199271,29
181	494430,42	4199272,95
182	494430,11	4199274,8
183	494430,38	4199276,66
184	494431,22	4199278,34

1	2	3
185	494432,53	4199279,68
186	494434,19	4199280,55
187	494436,05	4199280,87
188	494437,90	4199280,59
189	494439,58	4199279,75
190	494439,85	4199279,56
191	494455,12	4199267,38
192	494457,99	4199265,08
193	494458,21	4199265,03
194	494458,94	4199264,87
195	494459,21	4199264,76
196	494460,02	4199265,34
197	494461,47	4199266,03
198	494462,99	4199266,46
199	494464,55	4199266,63
200	494466,11	4199266,52
201	494467,58	4199266,17
202	494467,82	4199266,08
203	494468,93	4199265,72
204	494470,26	4199265,04
205	494471,40	4199264,21
206	494472,85	4199263,04
207	494474,03	4199260,16
208	494474,39	4199259,87
209	494477,14	4199257,63
210	494477,99	4199256,80
211	494478,71	4199255,83
212	494479,28	4199254,77
213	494479,68	4199253,63
214	494479,91	4199252,45
215	494479,92	4199252,25
216	494479,93	4199251,21
217	494479,91	4199251,09
218	494483,17	4199248,29
219	494484,14	4199251,24
220	494485,68	4199254,21
221	494487,69	4199256,92
222	494489,40	4199258,33
223	494489,73	4199258,46
224	494499,00	4199262,36
225	494499,48	4199262,91
226	494505,54	4199270,84
227	494508,39	4199274,29
228	494510,42	4199276,74
229	494511,94	4199278,55
230	494512,04	4199278,68
231	494516,56	4199283,98
232	494518,65	4199286,34
233	494525,18	4199293,64
234	494525,87	4199294,41

1	2	3
235	494529,70	4199298,68
236	494530,42	4199299,58
237	494531,82	4199301,09
238	494533,46	4199302,39
239	494535,27	4199303,43
240	494537,10	4199304,18
241	494538,99	4199304,65
242	494540,83	4199305,00
