



МЭРИЯ ГОРОДА НОВОСИБИРСКА

ПОСТАНОВЛЕНИЕ

От 16.12.2024

№ 10924

О подготовке проекта межевания территории, предусматривающей размещение линейного объекта транспортной инфраструктуры местного значения – автомобильной дороги общего пользования по ул. 2-й Сухарной, в Зельцовском районе города Новосибирска

В целях подготовки документации по планировке территории города Новосибирска, в соответствии со статьей 45 Градостроительного кодекса Российской Федерации (в редакции, действовавшей до вступления в силу Федерального закона от 10.07.2023 № 305-ФЗ «О внесении изменений в Градостроительный кодекс Российской Федерации и отдельные законодательные акты Российской Федерации и о признании утратившими силу отдельных положений законодательных актов Российской Федерации»), Федеральным законом от 06.10.2003 № 131-ФЗ «Об общих принципах организации местного самоуправления в Российской Федерации», постановлением Правительства Российской Федерации от 12.05.2017 № 564 «Об утверждении Положения о составе и содержании документации по планировке территории, предусматривающей размещение одного или нескольких линейных объектов», постановлением мэрии города Новосибирска от 27.12.2023 № 7440 «О проекте планировки территории, ограниченной улицами Сухарной, Владимировской, береговой линией реки Оби, в Железнодорожном и Зельцовском районах», руководствуясь Уставом города Новосибирска, ПОСТАНОВЛЯЮ:

1. Утвердить задание на выполнение инженерных изысканий, необходимых для подготовки документации по планировке территории (приложение 1).
2. Подготовить проект межевания территории, предусматривающей размещение линейного объекта транспортной инфраструктуры местного значения – автомобильной дороги общего пользования по ул. 2-й Сухарной, в Зельцовском районе города Новосибирска (далее – проект межевания), согласно схеме (приложение 2).
3. Определить содержание проекта межевания (приложение 3).
4. Установить срок подготовки проекта межевания с учетом необходимых согласований и проведения общественных обсуждений – до конца 2025 года.
5. Предложить физическим и юридическим лицам в течение четырнадцати дней со дня официального опубликования постановления представить предложения о порядке, сроках подготовки и содержании проекта межевания в департамент строительства и архитектуры мэрии города Новосибирска по адресу:

Российская Федерация, Новосибирская область, город Новосибирск, Красный проспект, 50, кабинет 515, почтовый индекс: 630091.

6. Департаменту строительства и архитектуры мэрии города Новосибирска:

6.1. В течение трех дней со дня издания постановления разместить постановление на официальном сайте города Новосибирска в информационно-телекоммуникационной сети «Интернет».

6.2. Со дня официального опубликования постановления осуществить прием и регистрацию предложений физических и юридических лиц о порядке, сроках подготовки и содержании проекта межевания.

6.3. В течение семи дней со дня окончания срока, указанного в пункте 4 настоящего постановления, с учетом предложений физических и юридических лиц осуществить разработку и утверждение задания на разработку проекта межевания.

7. Департаменту организационно-контрольной работы мэрии города Новосибирска в течение трех дней со дня издания постановления обеспечить опубликование постановления.

8. Контроль за исполнением постановления возложить на заместителя мэра города Новосибирска – начальника департамента строительства и архитектуры мэрии города Новосибирска.

Исполняющий обязанности
мэра города Новосибирска

Б. В. Буреев

ЗАДАНИЕ
на выполнение инженерных изысканий, необходимых для подготовки
документации по планировке территории

1. Общие положения

1.1. Основные сведения об объекте инженерных изысканий.

Наименование: территория, предусматривающая размещение линейного объекта транспортной инфраструктуры местного значения – автомобильной дороги общего пользования по ул. 2-й Сухарной, в Заельцовском районе (далее – территория).

Местоположение: город Новосибирск, Заельцовский район, ул. 2-я Сухарная.

1.2. Основания для выполнения инженерных изысканий:

Градостроительный кодекс Российской Федерации («Российская газета», 2004, № 290);

постановление Правительства Российской Федерации от 31.03.2017 № 402 «Об утверждении Правил выполнения инженерных изысканий, необходимых для подготовки документации по планировке территории, перечня видов инженерных изысканий, необходимых для подготовки документации по планировке территории, и о внесении изменений в постановление Правительства Российской Федерации от 19 января 2006 г. № 20» («Собрание законодательства Российской Федерации», 2017, № 15 (часть VII));

1.3. Заказчик: юридическое лицо, по инициативе которого принимается решение о подготовке документации по планировке территории.

1.4. Источник финансирования: собственные средства заказчика.

1.5. Виды инженерных изысканий:

инженерно-геодезические изыскания.

1.6. Цель выполнения инженерных изысканий, необходимых для подготовки документации по планировке территории (далее – инженерные изыскания) - подготовка проекта межевания территории.

1.7. Задачи инженерных изысканий:

1.7.1. Установление границ земельных участков, на которых предполагается расположить объекты капитального строительства.

1.7.2. Разработка мероприятий по инженерной защите от опасных природных и техногенных процессов и устранению или ослаблению их влияния, подготовка предложений и рекомендаций для принятия решений об организации такой защиты.

1.7.3. Ведение государственного фонда материалов и данных инженерных изысканий и формирование информационных систем обеспечения градострои-

тельной деятельности всех уровней.

1.7.4. Получение материалов:

о природных условиях территории и факторах техногенного воздействия на окружающую среду, прогнозов их изменения для обеспечения рационального и безопасного использования территории;

необходимых для обоснования проведения мероприятий по организации поверхностного стока вод, частичному или полному осушению территории и других подобных мероприятий, инженерной защиты и благоустройства;

необходимых для установления границ земельных участков.

1.8. Перечень нормативных правовых актов и документов, в соответствии с требованиями которых необходимо выполнять инженерные изыскания:

Федеральный закон от 30.12.2015 № 431-ФЗ «О геодезии, картографии и пространственных данных и о внесении изменений в отдельные законодательные акты Российской Федерации» («Российская газета», 2016, № 1);

постановление Правительства Российской Федерации от 31.03.2017 № 402 «Об утверждении Правил выполнения инженерных изысканий, необходимых для подготовки документации по планировке территории, перечня видов инженерных изысканий, необходимых для подготовки документации по планировке территории, и о внесении изменений в постановление Правительства Российской Федерации от 19 января 2006 г. № 20» («Собрание законодательства Российской Федерации», 2017, № 15 (Часть VII));

постановление Правительства Российской Федерации от 22.04.2017 № 485 «О составе материалов и результатов инженерных изысканий, подлежащих размещению в государственных информационных системах обеспечения градостроительной деятельности, Едином государственном фонде данных о состоянии окружающей среды, ее загрязнении, а также о форме и порядке их представления» («Собрание законодательства Российской Федерации», 2017, № 18);

СП 47.13330.2016 «Свод правил. Инженерные изыскания для строительства. Основные положения. Актуализированная редакция СНиП 11-02-96», утвержденный приказом Министерства строительства и жилищно-коммунального хозяйства Российской Федерации от 30.12.2016 № 1033/пр» (М: Стандартинформ, 2017) (далее – СП 47.13330.2016);

СП 317.1325800.2017 «Свод правил. Инженерно-геодезические изыскания для строительства. Общие правила производства работ», утвержденный приказом Министерства строительства и жилищно-коммунального хозяйства Российской Федерации от 22.12.2017 № 1702/пр (М., 2017).

1.9. Этапы выполнения инженерных изысканий:

I этап: ознакомление исполнителя с территорией (рекогносцировочное обследование) и изучение исходных материалов;

II этап: разработка исполнителем программы инженерных изысканий и ее утверждение заказчиком;

III этап: выполнение инженерных изысканий;

IV этап: составление и передача заказчику результатов инженерных изысканий.

1.10. Перечень передаваемых во временное пользование исполнителю инженерных изысканий, результатов ранее выполненных инженерных изысканий и

исследований и иных исходных материалов:

1.10.1. Сведения о принятой системе координат и высот.

Инженерно-топографический план выполняется в государственной системе координат 1942 года.

2. Основные требования к материалам и результатам инженерных изысканий

2.1. Требования по обеспечению контроля качества при выполнении инженерных изысканий.

2.1.1. Исполнитель инженерных изысканий (далее – исполнитель) обязан обеспечивать внутренний контроль качества выполнения и приемку полевых, лабораторных и камеральных работ. Задача внутреннего контроля качества – проверка исполнителем соответствия выполняемых или выполненных работ требованиям задания, программы и нормативных технических документов.

Для обеспечения внутреннего контроля качества работ исполнитель обязан иметь систему контроля качества и приемки инженерных изысканий. Система контроля качества инженерных изысканий разрабатывается в виде стандарта организации или положения о системе контроля качества и должна содержать требования к организации контроля и приемки работ и соответствующие формы актов.

2.1.2. Внешний контроль качества выполнения инженерных изысканий осуществляется застройщиком, техническим заказчиком (далее – заказчик). Заказчик осуществляет контроль качества инженерных изысканий собственными силами или с привлечением независимых организаций. Задача контроля качества со стороны заказчика – проверка соответствия выполненных или выполняемых исполнителем работ и их результатов требованиям задания, программы, нормативных технических документов.

2.2. Состав результатов инженерных изысканий:

технический отчет по результатам инженерных изысканий в общем виде, содержащий разделы и сведения в соответствии с пунктом 4.39 СП 47.13330.2016;

предложения и рекомендации для принятия решений по организации инженерной защиты территории от опасных природных и техногенных процессов и устранению или ослаблению их влияния;

инженерно-топографический план;

технический отчет по результатам инженерно-геодезических изысканий должен содержать разделы и сведения в соответствии с пунктами 4.39, 5.1.23 СП 47.13330.2016;

качественная и количественная оценка имеющихся фондовых материалов в соответствии с пунктом 5.2.6 СП 47.13330.2016.

2.3. Форма, формат результатов инженерных изысканий и порядок их передачи.

Материалы и результаты инженерных изысканий представляются для размещения в государственных информационных системах обеспечения градостроительной деятельности, Едином государственном фонде данных о состоянии окружающей среды, ее загрязнений на бумажных и электронных носителях в формате,

позволяющем обеспечить их размещение в указанных информационных системах.

Графические материалы и результаты инженерных изысканий представляются в форме векторной и (или) растровой модели.

Информация в текстовой форме представляется в форматах DOC, DOCX, TXT, RTF, XLS, XLSX и ODF.

Информация в растровой модели представляется в форматах TIFF, JPEG и PDF.

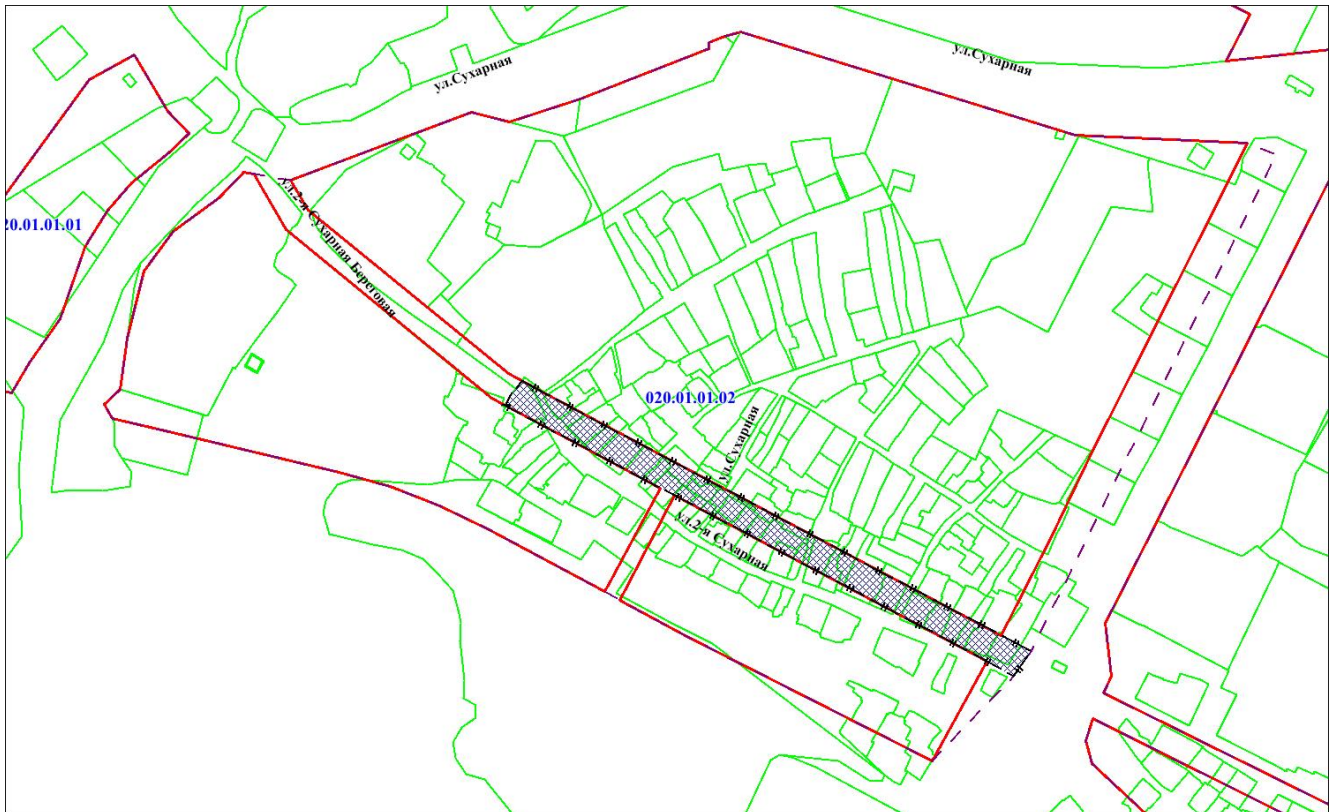
Информация в векторной модели представляется в обменных форматах GML и SHP.

В случае невозможности представления данных в вышеуказанных форматах могут быть использованы обменные форматы MIF/MID, DWG и SXF (совместно с файлами описания RSC).

Представляемые пространственные данные должны иметь привязку к системе координат.

Инженерно-топографический план выполняется в масштабе 1:500.

СХЕМА
границ территории, предусматривающей размещение линейного объекта
транспортной инфраструктуры местного значения – автомобильной
дороги общего пользования по ул. 2-й Сухарной, в Зельцовском
районе города Новосибирска



Площадь территории – 7,8 га

Приложение 3
к постановлению мэрии
города Новосибирска
от 16.12.2024 № 10924

СОДЕРЖАНИЕ

проекта межевания территории, предусматривающей размещение линейного объекта транспортной инфраструктуры местного значения – автомобильной дороги общего пользования по ул. 2-й Сухарной, в Зельцовском районе города Новосибирска

1. Проект планировки территории состоит из основной части, которая подлежит утверждению, и материалов по ее обоснованию.
 2. Содержание основной части и материалов по обоснованию проекта планировки территории устанавливается в соответствии с постановлением Правительства Российской Федерации от 12.05.2017 № 564 «Об утверждении Положения о составе и содержании документации по планировке территории, предусматривающей размещение одного или нескольких линейных объектов».
-