

**УТВЕРЖДАЮ**

Мэр города Новосибирска

 М. Г. Кудрявцев

01 апреля 2026 г.

**Инвестиционный паспорт  
город Новосибирск**

**2026 год**

# Инвестиционный паспорт

город Новосибирск



2026



## СОДЕРЖАНИЕ:

|   |    |
|---|----|
| Приветственное слово мэра города Новосибирска | 3  |
| 1. Общие сведения о городе Новосибирске       | 5  |
| 2. Население и трудовые ресурсы               | 9  |
| 3. Экономический потенциал                    | 9  |
| 4. Туристический потенциал                    | 15 |
| 5. Социальная инфраструктура                  | 19 |
| 6. Инженерно-коммунальная инфраструктура      | 21 |
| 7. Транспортная инфраструктура и связь        | 23 |
| 8. Инвестиционная привлекательность           | 24 |
| 9. Контактная информация                      | 79 |

## Приветственное слово мэра города Новосибирска

Уважаемые новосибирцы!

2025 год был интересным и значимым для города Новосибирска, нацеленным на повышение эффективности работы системы городского управления, оптимизацию процессов и оперативное решение городских проблем.

Мы взяли курс на развитие Новосибирска как привлекательного для жизни и туризма города, на сохранение и укрепление «столичного» статуса. Формируем новую практику управления городом в концепции сбалансированного развития «Город без окраин», используя комплексный подход.

В сфере дорожно-благоустроительного комплекса в 2025 году отремонтировано более 50 километров городских дорог, уделено внимание контролю качества текущих работ и ремонтных работ предыдущих лет, велась работа по обновлению участков по гарантии. Общий объем финансирования ремонта дорожной инфраструктуры составил 4,1 млрд. рублей.

Особенность года – масштабный ремонт мостов и путепроводов с привлечением средств нацпроекта «Инфраструктура для жизни»: полностью завершены работы по 4 мостовым сооружениям, по 2 объектам ремонт продолжится в текущем 2026 году. Кроме того, осуществлен ремонт 4 надземных пешеходных мостов.

Отдельное внимание уделяется приведению в порядок сетей ливневой канализации. Всего в 2025 году промыто около 10 тыс. метров коллекторов, закуплена собственная машина для прочистки ливневой канализации, которая позволит увеличить объемы работ своими силами в новом сезоне, без привлечения подрядчиков.

Сфера развития общественного транспорта также отмечена рядом позитивных изменений в 2025 году.

Ведется работа по модернизации трамвайного парка: в 2025 году на 13-й маршрут вышли 9 новых вагонов. В целях развития рельсовой инфраструктуры отремонтировано 6 км трамвайных путей. Установлено 230 павильонов общественного пассажирского транспорта.

Усилия по развитию муниципального транспорта приносят ощутимый результат. Увеличился объём перевозки пассажиров муниципальным наземным транспортом, а его доля в перевозке пассажиров с 2019 по 2025 годы возросла с 30% до 57%.

2025 год стал прорывным для развития новосибирского метрополитена. Началось обновление подвижного состава, в город поступили 5 современных пятивагонных поездов модели «Ермак». Введена в эксплуатацию станция метрополитена «Спортивная». В приоритете – продление Дзержинской линии метрополитена.

Развивается жилищно-коммунальная сфера: четвертый год в Новосибирске реализуется программа по замене теплосетей. В 2025 году отремонтировано около 65 км тепловых сетей. На замену теплосетей, строительство новых трубопроводов и цифровой онлайн-контроль направлено 9,5 млрд. рублей.

В сфере жилищного строительства сохраняются высокие показатели ввода жилья: в 2025 году введено в эксплуатацию свыше 1 миллиона квадратных метров жилья, на разных стадиях реализации находилось 34 договора о КРТ, большинство из которых носят долгосрочный характер. Важным направлением создания комфортных условий жизни являлась ликвидация аварийного жилого фонда: расселены 485 семей, проживавших в домах, признанных аварийными и подлежащими сносу.

В 2025 году усилия были направлены в том числе на развитие социальной инфраструктуры: построены новая школа № 222 в микрорайоне «Стрижи», новый корпус Экономического лицея по ул. Крылова, получено заключение Госстройнадзора о соответствии требованиям проектной документации музыкальной школы на улице Терешковой. В рамках программы капитального ремонта зданий школ модернизировано 21 школьное здание.

Повышенное внимание уделялось формированию комфортной городской среды: обновлено свыше 100 тыс. кв. м газонов, высажено свыше 32 тыс. новых деревьев и кустарников, муниципальный декоративный питомник пополнился на 40 тыс. новых растений, которые будут использованы для озеленения. В 2025 году обновили 10 парков и скверов. В 2026 году планируется осуществление второго этапа работ в парке «Чемской берег», завершение работ в парке имени Юрия Бугакова и сквере на улице Демакова, а также реализация новых проектов.

Мы нацелены на повышение инвестиционной привлекательности города Новосибирска, реализацию проектов развития сферы строительства, жилищно-коммунального хозяйства, транспорта и социальной сферы. Стремимся к развитию города Новосибирска в тесном взаимодействии с гражданами и предпринимательским сообществом.

Дорогие друзья! Здесь представлен важный документ – «Инвестиционный паспорт города Новосибирска», в котором собрана самая полная и актуальная информация об экономическом потенциале Новосибирска, инвестиционном климате, системе поддержки предпринимательства, перспективных планах развития столицы Сибири.

Мы открыты для деловых предложений в любых отраслях и приглашаем к взаимовыгодному сотрудничеству инвесторов. Уверен, территория административного центра Сибирского федерального округа является отличной площадкой для реализации ваших проектов. А они в свою очередь послужат развитию и процветанию нашего любимого города!

С уважением,  
мэр города Новосибирска М. Г. Кудрявцев

# 1. Общие сведения о городе Новосибирске

## 1.1. Административно-территориальное деление

Новосибирск имеет статус городского округа, является административным центром Новосибирской области и Сибирского федерального округа.

Современный Новосибирск разделен на восемь административных территорий – Дзержинский, Калининский, Кировский, Ленинский, Октябрьский, Первомайский, Советский районы и Центральный округ (Железнодорожный, Заельцовский, Центральный районы).



## 1.2. Историческая справка

Новосибирск образован в 1893 году – как поселок строителей железнодорожного моста через Обь Транссибирской магистрали. 17 апреля 1917 года Новониколаевск стал уездным городом Томской губернии.



*Железнодорожный мост через Обь*

В 1921 году Новониколаевск стал центром Новониколаевской губернии.

С образованием 25 мая 1925 года Сибирского края Новониколаевск становится административным центром всей Сибири.

12 февраля 1926 года Постановлением ЦИК СССР утверждается решение Краевого съезда Советов о переименовании города Новониколаевска в город Новосибирск.

13 мая 2000 года по указу Президента РФ город Новосибирск возведен в ранг

Главного сибирского города, центра Сибирского федерального округа, объединившего 16 субъектов Российской Федерации.

В Новосибирске находятся памятники архитектуры, истории, монументального искусства и археологии, взятые под государственную охрану. Особую ценность представляют памятники деревянного зодчества, сохранившиеся в городе с конца XIX – начала XX в.

В 1970 году из села Зашиверское Адыгейского района Якутии в Новосибирск перевезен уникальный памятник архитектуры, созданный в XVII в. – деревянная Спасо-Зашиверская церковь. Она установлена в



историко-архитектурном музее под открытым небом.

В городе Новосибирске поставлено на государственную охрану 292 памятника архитектуры, истории и культуры, в том числе 9 – федерального значения, 269 – регионального значения, 16 – (местного) муниципального значения.

### 1.3. Географическое положение и климат

Новосибирск – один из крупнейших муниципальных образований в Российской Федерации, его площадь составляет 502,7 кв. км (12-е место в России по занимаемой площади).

Новосибирск расположен в юго-восточной части Западно-Сибирской равнины на Приобском плато, примыкающем к долине реки Обь, рядом с водохранилищем, образованным плотиной Новосибирской ГЭС, на пересечении лесной и лесостепной природных зон.

На севере граничит с г. Томском, на юго-западе – с г. Павлодаром, на западе – с г. Омском, на юге – с г. Барнаулом, на востоке – с г. Кемерово.

Общий характер рельефа – приподнятый, увалистый, поднимающийся более чем на 200 м над уровнем моря. Левобережная часть города имеет относительно плоский рельеф. Максимальная высота – 151 м, находится в районе площади Карла Маркса (центральная часть Левобережья). Рельеф правобережной части Новосибирска более неровный, с холмами, оврагами и балками. Именно здесь начинается переход к горному рельефу Салаирского кряжа. Максимальная высота в Правобережье – 214 м.

Новосибирск находится в зоне резко континентального климатического пояса, более сурового, чем в аналогичных географических районах Европы и Северной Америки. Средняя годовая температура воздуха в городе около 0,2°C. Средняя температура в январе –19°C, самом холодном месяце года, в июле +19°C, самом теплом. В некоторые годы температура других зимних месяцев оказывается ниже январской. В переходные сезоны (в апреле, октябре) наблюдается резкое изменение средних месячных температур, что является характерной особенностью континентального климата. Самая низкая температура зафиксирована 9 января 1915 года (–51,1°C), самая высокая – 7 июня 2023 года (+39,8°C).

В летние месяцы относительная влажность колеблется от 59% до 76%, а максимума достигает в ноябре-декабре (82%). Средняя месячная влажность с ноября по март составляет 70-80%. Количество осадков в год составляет в среднем 425 мм. В холодный период выпадает около 1/4 годовых осадков (95 мм). Основное их количество выпадает в теплый период (330 мм). Как правило, устойчивый снежный покров образуется с 1 ноября и держится 150-160 дней. За сезон наблюдается 50 дней с метелью (с ноября по март), метели характеризуются ветром от 6 до 13 м/с, реже более 18 м/с. Пасмурное состояние неба по общей облачности преобладает с сентября по май (60-65%) с максимумом в октябре-декабре (72-74%). Средняя продолжительность солнечного сияния составляет за год 2 088 час., число дней без солнца – 67.

Минимум атмосферного давления в Новосибирске приходится на лето (июнь-июль), максимум на зиму (декабрь-январь). В июле давление в среднем

равно 744 мм рт. ст., в январе – 758 мм рт. ст. Месячная амплитуда экстремальных значений давления зимой равна 41-45 мм рт. ст. Летом изменения давления относительно небольшие, но в отдельные годы достигают 18-22 мм рт. ст.

В течение всего года в Новосибирске преобладает юго-западный ветер. Среднегодовая скорость ветра по многолетним данным составляет 4,1 м/с, с октября она выше 5,1 м/с, в июле существенно ниже – 2,6 м/с. В суточном ходе скорости ветра максимум наблюдается в 13 ч, минимум – в утреннее и ночное время. Сильный ветер  $\geq 12$  м/с наблюдается 96 часов в год.

#### **1.4. Природные ресурсы и полезные ископаемые**

Площадь городских лесов, расположенных на территории города Новосибирска составляет 9 624 га, в том числе 9 079,7 га Новосибирское городское лесничество и 544,3 га Новосибирское академическое лесничество.

Лесные массивы города различны по занимаемой площади. В основном, они представлены естественными остаточными сосновыми и берёзовыми массивами. Многие из них превращены в парки культуры и отдыха с разными масштабами искусственно высаженных видов (парк «Заельцовский», парк «Бугринская роща» и парк «Сосновый бор»).

В целях возобновления лесов, улучшения их природного состава, увеличения их продуктивности проводятся лесовосстановительные работы, в том числе посадка лесных культур сеянцами и крупномером, уход за посевами лесных культур, уход за лесными культурами. В лесах городской черты за последние полвека работниками лесного хозяйства создано около 1 000 га разнообразных по породному составу, структуре и назначению зеленых насаждений.

В непосредственной близости от Новосибирского Академгородка на территории площадью 850 га располагается Центральный сибирский ботанический сад, входящий в состав Сибирского отделения Российской академии наук и являющийся особо охраняемой природной территорией федерального значения.

В Советском районе города Новосибирска расположено Северо-Благовещенское месторождение песков для силикатных изделий; на территории Ленинского района находится месторождение «Кучино», где идет разведка и добыча песчано-гравийных материалов; в карьере «Борок» в Октябрьском районе – добыча строительного камня.

По территории Новосибирска протекает одна из крупнейших рек мира – Обь, берущая начало в ледниках Алтайских гор и впадающая в Северный Ледовитый океан. В 1956 году недалеко от Новосибирска Обь была перекрыта плотиной гидроэлектростанции, в результате чего образовалось «Обское» водохранилище.

У Новосибирского водохранилища, как и у реки Обь, комплексное назначение. Оно используется для гидроэнергетики, движения водного транспорта, водоснабжения, ведения рыбного хозяйства, отдыха и оздоровления.

В Новосибирске протекает несколько малых рек и их притоков, все они относятся к бассейну реки Обь. В правобережье их восемь: Зырянка, Ельцовка, Иня, Камышенка, Плющиха, Каменка, Ельцовка 1-я, Ельцовка 2-я; в левобережье одна – Тула.

Для всех рек, протекающих в городской черте, характерно:

- одинаковое направление течения – с северо-востока на юго-запад (кроме Тулы);

- короткие и маловодные;

- имеют одинаковый гидрологический режим;

- слабовыраженные водоразделы и глубоковрезанные русла;

- небольшие уклоны и падение;

- из 8 рек правобережья – 6 пересекают железную дорогу Алтайского направления.

Самые значительные мостовые переходы и путепроводы сооружены над реками Иня, Каменка, Ельцовка, остальные реки протекают под насыпью железных дорог по трубе.

### Общие сведения о малых реках Новосибирска

| № п/п | Название     | Длина, в том числе в городской черте | Исток (ближайший населенный пункт)      | Устье                                      | Примечание   |
|-------|--------------|--------------------------------------|---|--|--|
| 1     | Зырянка      | 7/5                                  | п. Ложок, Новосибирский район           | Новосибирское водохранилище                | До 1957 г. впадала в р. Бердь  |
| 2     | Ельцовка     | 14/7                                 | п. Каинская Заимка, Новосибирский район | Озеро Малое                                | Вода из оз. Малое попадает в протоку Малая, а затем в р. Обь                                     |
| 3     | Иня          | 563/11                               | Кемеровская область                     | Река Обь, напротив острова Кустовой        | Граница Первомайского и Октябрьского районов   |
| 4     | Камышенка    | 4/4                                  | Ключ-Камышенское плато, Новосибирск     | -  | Теряется в окрестностях карьера Борок  |
| 5     | Плющиха      | 14/11                                | с. Раздольное, Новосибирский район      | Река Иня, напротив карьера «Борок»         | Протекает по территории Октябрьского района  |
| 6     | Каменка      | 25/12                                | ст. Мочище, Новосибирский район         | Река Обь у ж/д моста                       | Протекает по Дзержинскому району и является пограничной между Октябрьским и Центральным районами |
| 7     | Ельцовка 1-я | 10/7                                 | ул. Писемского, Калининский район       | Река Обь, западнее ст. Новосибирск-Главный | Протекает по Калининскому, Дзержинскому, Зельцовскому и Железнодорожному районам                 |
| 8     | Ельцовка 2-я | 11/9                                 | ж/м Клюквенный, Калининский район       | Река Обь, южнее ПКиО «Зельцовский Бор»     | Протекает по Калининскому и Зельцовскому районам   |
| 9     | Тула         | 15/11                                | Приобское плато, Новосибирский район    | Река Обь, южнее метромоста                 | Протекает по Ленинскому и Кировскому районам   |

Наиболее богатые ресурсы подземных вод сосредоточены в водоносных горизонтах долин рек Оби и Ини. Водоносные пески в пойме находятся на глубинах от 0,5 до 10 м, на террасах – до 25-40 м. Мощности водоносных горизонтов колеблются от нескольких до 50 м. Дебиты скважин изменяются от 0,6 до 27 л/с. Воды – пресные гидрокарбонатные с минерализацией от 0,2 до 0,5 г/дм<sup>3</sup>, реже до 1 г/дм<sup>3</sup>. Для вод характерно повышенное содержание железа (1-20 мг/дм<sup>3</sup>).

В долине Оби полностью или частично разведано 17 участков подземных вод для хозяйственно-питьевого водоснабжения. Наиболее крупные из них Соколовско-Крохалевский (западнее Кудряшовского бора), Восточно-Кудряшовский (восточнее Кудряшовского бора), Ленинский (левый берег Новосибирского водохранилища). В настоящее время эксплуатируются подземные воды участков: Береговой (Академгородок) – 15 тыс. м<sup>3</sup>/сут, Кудряшовского свинокомплекса, Толмачевского аэропорта – 4,7 тыс. м<sup>3</sup>/сут, г. Обь – 4,3 тыс. м<sup>3</sup>/сут, п. г. т. Колывань – около 3 тыс. м<sup>3</sup>/сут.

## 2. Население и трудовые ресурсы

### Основные показатели, характеризующие демографические процессы

| Наименование показателя                           | Ед. изм.                    | 2023 | 2024 <sup>1</sup> | 2025 <sup>2</sup> |
|---|-----------------------------|------|-------------------|-------------------|
| 1. Возрастная структура населения (на конец года) |                             |      |                   |                   |
| младше трудоспособного возраста                   | %                           | 18,6 | ...               | ...               |
| трудоспособного возраста                          | %                           | 59,3 | ...               | ...               |
| старше трудоспособного возраста                   | %                           | 22,1 | ...               | ...               |
| 2. Коэффициент миграционного прироста             | чел. на 1000 чел. населения | 1,2  | ...               | ...               |
| 3. Коэффициент естественной убыли                 | чел. на 1000 чел. населения | -2,1 | ...               | ...               |

### Уровень жизни населения

| Наименование показателя                                 | Ед. изм. | 2023     | 2024     | 2025                   |
|---|----------|----------|----------|------------------------|
| Среднемесячная начисленная заработная плата работников: |          |          |          |                        |
| по полному кругу предприятий и организаций              | рублей   | 67 996   | 80 540   | 88 595 <sup>3</sup>    |
| по крупным и средним предприятиям и организациями       | рублей   | 78 563   | 92 828   | 105 899,8 <sup>4</sup> |
| муниципальных дошкольных образовательных учреждений     | рублей   | 44 480   | 53 259   | ... <sup>5</sup>       |
| муниципальных общеобразовательных учреждений            | рублей   | 61 988   | 72 786   | ... <sup>6</sup>       |
| муниципальных учреждений культуры и искусства           | рублей   | 51 186   | 60 608   | ... <sup>7</sup>       |
| муниципальных учреждений физической культуры и спорта   | рублей   | 54 777   | 59 585   | ... <sup>8</sup>       |
| Средний размер пенсий (на начало следующего года)       | рублей   | 21 496,6 | 24 079,7 | 26 136,9               |

## 3. Экономический потенциал

Приоритетами социально-экономической политики города Новосибирска, направленными на реализацию главной стратегической цели социально-экономического развития города Новосибирска, являются:

**развитие человеческого капитала** – сохранение и всестороннее развитие личностного потенциала горожан на основе современных здоровьесберегающих, образовательных, культурных, творческих, спортивных компетенций; формирование в городе Новосибирске благоприятной социокультурной среды для опережающего развития личности и укрепления гуманитарного потенциала города;

**рост экономического потенциала** – формирование крупнейшего межрегионального центра «новой экономики», участвующего в глобальных экономических процессах, на основе опережающего развития науки, повышения конкурентоспособности промышленного комплекса города Новосибирска, создания благоприятных условий для устойчивого развития инновационного

<sup>1</sup> Распоряжением Правительства Российской Федерации принято решение о временном приостановлении предоставления и распространения демографических показателей (письмо территориального органа Федеральной службы государственной статистики по Новосибирской области от 06.10.2025 № МФ-Т56-02/870-МС).

<sup>2</sup> См. сноску 1.

<sup>3</sup> Данные за январь-сентябрь 2025 года.

<sup>4</sup> Данные за январь-декабрь 2025 года по состоянию на 23.03.2026.

<sup>5</sup> По состоянию на 23.03.2026 данные отсутствуют.

<sup>6</sup> См. сноску 5.

<sup>7</sup> См. сноску 5.

<sup>8</sup> См. сноску 5.

бизнеса и инвестиционной деятельности, повышения доступности финансовых ресурсов и укрепления бюджета города Новосибирска;

**формирование современной и безопасной городской среды** – обеспечение растущих потребностей населения в повышении комфортности и безопасности среды проживания, модернизации объектов жилищно-коммунальной инфраструктуры, росте их энергетической эффективности, улучшении качества жилищно-коммунальных услуг, повышении уровня безопасности жилищного фонда и инженерно-технической инфраструктуры, а также энергобезопасности и экологической устойчивости города Новосибирска. Создание дорожно-транспортной системы города, удобной для жизни населения, связанной с международной транспортной системой.

## Промышленность

| Наименование показателя  | 2023  | 2024  | 2025  |
|--|-------|-------|-------|
| Объем отгруженных товаров собственного производства, выполненных работ и услуг крупными и средними промышленными организациями по фактическим видам деятельности, млрд. рублей | 516,4 | 629,1 | 647,7 |

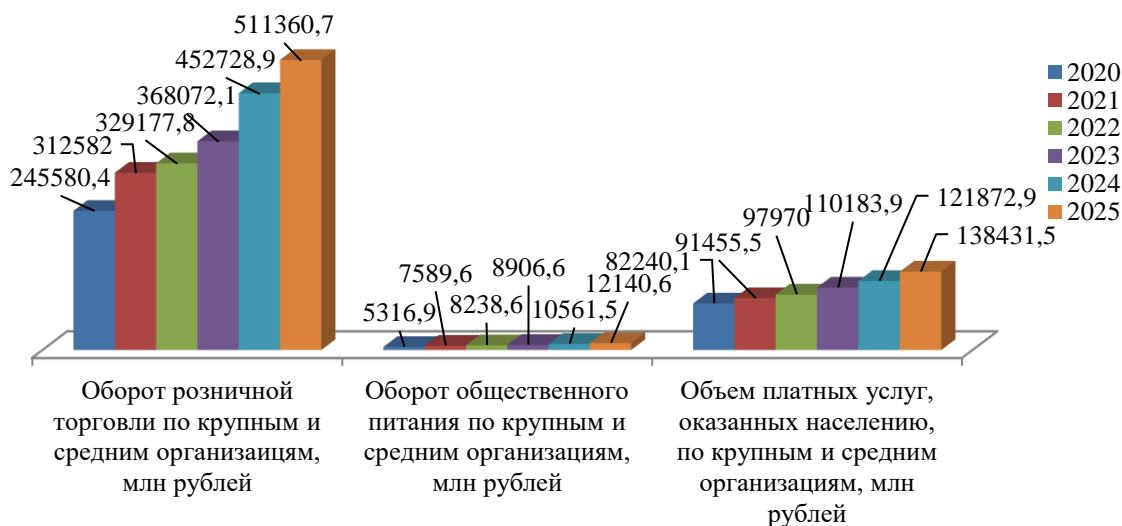
## Основные промышленные предприятия города Новосибирска

| № п/п                 | Наименование предприятия  | Местонахождение                                      | Производимая продукция/услуга   |
|-----------------------|---|--|---|
| <b>Промышленность</b> |   |  |   |
| 1                     | Филиал АО «Авиационная Холдинговая Компания «Сухой» «Новосибирский авиационный завод им. В. П. Чкалова» | 630051, Новосибирск, ул. Ползунова, 15               | Производство авиационной техники военного и гражданского назначения   |
| 2                     | АО «Новосибирский авиаремонтный завод»  | 630124, Новосибирск, ул. Аэропорт, 2/4               | Капитальный ремонт и техническое обслуживание вертолетной техники МВЗ им. Миля  |
| 3                     | АО «НИИ измерительных приборов – Новосибирский завод имени Коминтерна»                                  | 630015, Новосибирск, ул. Планетная, 32               | Производство радиолокационной, радионавигационной аппаратуры и радиоаппаратуры дистанционного управления                            |
| 4                     | АО «Радио и Микроэлектроника»   | 630082, Новосибирск, ул. Дачная, 60/1                | Производство приборов и аппаратуры для контроля и измерения электрических величин, ионизирующих излучений и параметров электросвязи |
| 5                     | АО «ПО «Север»  | 630020, Новосибирск, ул. Объединения, 3              | Производство приборов и аппаратуры для контроля и измерения электрических величин, ионизирующих излучений и параметров электросвязи |
| 6                     | АО «Новосибирский приборостроительный завод»  | 630049, Новосибирск, ул. Д. Ковальчук, 179/2         | Конструирование и производство высокоточных лазерных, оптико-электронных и оптико-механических приборов                             |
| 7                     | АО «Катод»  | 630047, Новосибирск, ул. Падунская, 3                | Разработка и производство изделий электронной техники   |
| 8                     | ХК ПАО «НЭВЗ – Союз»  | 630049, Новосибирск, Красный проспект, 220           | Производство электровакуумных приборов  |
| 9                     | АО «Экран – оптические системы»   | 630047, Новосибирск, ул. Даргомыжского, 8а, корпус 2 | Производство электровакуумных приборов  |
| 10                    | АО «Новосибирский завод полупроводниковых приборов Восток»  | 630082, Новосибирск, ул. Дачная, 60                  | Производство интегральных электронных схем  |
| 11                    | АО «Новосибирский завод радиодеталей «Оксид»  | 630102, Новосибирск, ул. Кирова, 82                  | Производство электрических конденсаторов, включая силовые   |
| 12                    | ПАО «Новосибирский завод химконцентратов»   | 630110, Новосибирск, ул. Б. Хмельницкого, 94         | Производство ядерных материалов   |
| 13                    | АО «Электроагрегат»   | 630015, Новосибирск, ул. Планетная, 30               | Производство электродвигателей, генераторов и трансформаторов, кроме ремонта  |
| 14                    | ООО «Сибэлектропривод»  | 630088, Новосибирск, ул. Петухова, 69/5              | Производство электродвигателей, генераторов и трансформаторов, кроме ремонта  |

| № п/п | Наименование предприятия                               | Местонахождение                                   | Производимая продукция/услуга  |
|-------|--|---|--|
| 15    | НПО «Элсиб» ПАО  | 630088, Новосибирск, ул. Сибиряков-Гвардейцев, 56 | Производство электродвигателей, генераторов и трансформаторов, кроме ремонта   |
| 16    | ООО «Сибирское стекло»                                 | 630047, Новосибирск, ул. Даргомыжского, 8а        | Производство полых стеклянных изделий  |
| 17    | АО «НЭВЗ-КЕРАМИКС»                                     | 630049, Новосибирск, Красный проспект, 220        | Производство керамических электроизоляторов и изолирующей арматуры   |
| 18    | АО «НМЗ «Искра»  | 630900, Новосибирск, ул. Чекалина, 8              | Производство взрывчатых веществ  |
| 19    | АО «СКТБ «Катализатор»                                 | 630058, Новосибирск, ул. Тихая, 1                 | Производство прочих химических продуктов   |
| 20    | АО «Новосибирский патронный завод»                     | 630108, Новосибирск, ул. Станционная, 30а         | Производство оружия и боеприпасов  |
| 21    | АО «Новосибирский инструментальный завод»              | 630083, Новосибирск, ул. Большевикская, 177       | Производство инструментов  |
| 22    | ООО НЭМЗ «Тайра»                                       | 630056, Новосибирск, ул. Софийская, 2а            | Производство вентиляторов  |
| 23    | АО «Новосибирский стрелочный завод»                    | 630025, г. Новосибирск, ул. Аксенова, 7           | Производство частей железнодорожных локомотивов, трамвайных и прочих моторных вагонов и подвижного состава; производство путевого оборудования и устройств для железнодорожных, трамвайных и прочих путей, механического и электромеханического оборудования |
| 24    | ООО «Новосибирский электровозоремонтный завод»         | 630037, Новосибирск, ул. Электровозная, 2         | Предоставление услуг по восстановлению и оснащению (завершению) железнодорожных локомотивов, трамвайных моторных вагонов и прочего подвижного состава  |
| 25    | ОАО «Корпорация – Новосибирский завод Электросигнал»   | 630009, Новосибирск, ул. Добролюбова, 31          | Производство радио- и телевизионной передающей аппаратуры  |
| 26    | ООО «НПП Триада-ТВ»                                    | 630059, Новосибирск, ул. Тухачевского, 21/10      | Производство радио- и телевизионной передающей аппаратуры  |
| 27    | ООО «Предприятие «Элтэкс»                              | 630020, Новосибирск, ул. Окружная, 29 В           | Производство аппаратуры электросвязи   |
| 28    | АО «Новосибирский металлургический завод им. Кузьмина» | 630108, Новосибирск, ул. Станционная, 28          | Производство электросварных с применением сварки под слоем флюса труб  |
| 29    | АО «Новосибирский аффинажный завод»                    | 630008, Новосибирск, ул. Кирова, 103              | Производство драгоценных металлов  |
| 30    | АО «Машиностроительный завод Труд»                     | 630096, Новосибирск, ул. Станционная, 60/9        | Производство машин и оборудования для добычи полезных ископаемых и строительства   |
| 31    | АО «СИБИАР»  | 630096, Новосибирск, ул. Станционная, 78          | Производство средств для ароматизации и дезодорирования воздуха; производство полирующих и чистящих средств, восков  |
| 32    | АО «Главновосибирскстрой»                              | 630091, Новосибирск, ул. Каменская, 64А           | Производство изделий из бетона для использования в строительстве   |
| 33    | ООО «ПТК Жзби-4»                                       | 630015, Новосибирск, ул. Индустриальная, 12       | Производство изделий из бетона для использования в строительстве   |
| 34    | ООО Предприятие «Стройкерамика»                        | 630051, Новосибирск, пр. Дзержинского, 140        | Производство кирпича, черепицы и прочих строительных изделий из обожженной глины   |
| 35    | ООО «ЗСМ 7»  | 630045, Новосибирск, ул. Кирзаводская, 6          | Производство кирпича, черепицы и прочих строительных изделий из обожженной глины   |
| 36    | ООО «Геркулес-Сибирь»                                  | 630025, Новосибирск, ул. Электровозная, 1         | Производство сухих бетонных смесей   |
| 37    | АО «Советская Сибирь»                                  | 630048, Новосибирск, ул. Немировича-Данченко, 104 | Полиграфическая деятельность, не включенная в другие группировки   |
| 38    | АО «Новосибхимфарм»                                    | 630028, Новосибирск, ул. Декабристов, 275         | Производство медикаментов  |
| 39    | ЗАО Шоколадная фабрика «Новосибирская»                 | 630009, Новосибирск, ул. Никитина, 14             | Производство шоколада и сахаристых кондитерских изделий  |
| 40    | АО «Хлебообъединение «Восход»                          | 630108, Новосибирск, ул. Широкая, 35              | Производство хлеба и мучных кондитерских изделий недлительного хранения  |
| 41    | ЗАО Хлебокомбинат «Инской»                             | 630030, Новосибирск, ул. Пожарского, 2            | Производство хлеба и мучных кондитерских изделий недлительного хранения  |

| № п/п | Наименование предприятия  | Местонахождение   | Производимая продукция/услуга   |
|-------|---|---|---|
| 42    | ООО «Торговая площадь»  | 630049, Новосибирск, Красный пр., 220, а/я 512            | Производство готовых и консервированных продуктов из мяса, мяса птицы, мясных субпродуктов и крови животных                         |
| 43    | ООО «Сибирская продовольственная компания»                      | 630001, Новосибирск, ул. Дуси Ковальчук, 1                | Производство готовых и консервированных продуктов из мяса, мяса птицы, мясных субпродуктов и крови животных                         |
| 44    | ООО «Сибирские Мясные Продукты»                                 | 630009, Новосибирск, ул. Садовая (Октябрьский район), 194 | Производство колбасных изделий  |
| 45    | ЗАО Птицефабрика «Октябрьская»                                  | 630126, Новосибирск, ул. Выборная, 211                    | Производство мяса и пищевых субпродуктов, сельскохозяйственной птицы и кроликов   |
| 46    | Филиал ООО «Пивоваренная компания «Балтика-Балтика-Новосибирск» | 630041, Новосибирск, ул. 2-я Станционная, 34              | Производство пива   |
| 47    | ООО «ГУЛЛИВЕР»  | 630088, Новосибирск, Северный проезд, 49/5                | Производство мороженого   |
| 48    | ООО «КОРС-К»  | 630001, Новосибирск, ул. Сухарная, 35                     | Производство обуви  |
| 49    | АО «СИНАР»  | 630007, Новосибирск, ул. Серебренниковская, 14            | Производство верхней одежды из тканей для мужчин и мальчиков  |
| 50    | ООО «С2 ГРУПП»  | 630040, Новосибирск, ул. Кубовая, 62                      | Производство нетканых текстильных материалов и изделий из них, кроме одежды   |
| 51    | ООО «Сиблитмаш»   | 630024, Новосибирск, ул. Бетонная, 2                      | Литье чугуна  |
| 52    | ООО «ЛГС-К»   | 630025, Новосибирск, Бердское шоссе, 61                   | Производство прочих изделий из недрагоценных металлов, не включенных в другие группировки   |
| 53    | ООО «СибПласт»  | 630025, Новосибирск, ул. Приграничная, 8                  | Производство прочих изделий из пластмасс, не включенных в другие группировки, кроме устройств пломбировочных из пластика            |
| 54    | ООО «ЛИССИБ»  | 630126, Новосибирск, ул. Выборная, 141                    | Производство вентиляторов   |
| 55    | ООО НПФ «ГРАНЧ»   | 630015, Новосибирск, ул. Королева, 40, к. 1               | Производство средств связи, выполняющих функцию систем коммутации   |
| 56    | ООО НППГА «ЛУЧ»   | 630010, Новосибирск, ул. Геологическая, 49                | Производство навигационных, метеорологических, геодезических, геофизических и аналогичного типа приборов, аппаратуры и инструментов |
| 57    | ООО «ПКФ Теплодар»  | 630000, ул. Б. Хмельницкого, 125/1                        | Производство бытовых неэлектрических приборов   |
| 58    | ООО «ЗДРАВМЕДТЕХ-НОВОСИБИРСК»                                   | 630091, Новосибирск, ул. Советская, 64/1, оф. 607         | Производство материалов, применяемых в медицинских целях  |

## Торговля и услуги



На 1 января 2026 года на территории города осуществляли деятельность свыше 8000 торговых объектов, в том числе стационарных и нестационарных, 2467 предприятий общественного питания, более 3800 предприятий бытового обслуживания населения.

Розничная торговая сеть города на сегодняшний день оценочно насчитывает более 5400 стационарных предприятий, около 2700 нестационарных объектов, 3 универсальных розничных рынка. Объем розничного товарооборота за 2025 года по данным Новосибирскстата составил 511 360,7 млн. рублей (темп роста 113,0 % к аналогичному периоду 2024 года).

По итогам 2025 года показатель обеспеченности населения площадью стационарных торговых объектов на территории города Новосибирска составил 5484 при нормативе минимальной обеспеченности населения площадью стационарных торговых объектов 4744 торговых объектов (Постановление Правительства Новосибирской области от 08.08.2023 № 362-п).

В рамках решения задачи по стабилизации розничных цен и обеспечения населения качественными продуктами питания местных производителей: успешно работают городские социальные продовольственные ярмарки. Отраслевые показатели их работы свидетельствуют о стабильной положительной динамике наращивания товарооборота и покупателей. Активно развивается ярмарочная деятельность на уличных площадках города, в том числе с участием зарубежных партнеров. Популярностью среди жителей пользуются общегородские сельскохозяйственные и продовольственные ярмарки на площади Карла Маркса, на ул. Богдана Хмельницкого, 26/1, 28/1. По результатам 2025 года проведена 91 ярмарка.

Также мэрией города Новосибирска согласовано юридическим лицам и индивидуальным предпринимателям проведение 61 коммерческой ярмарки. Ярмарки являются важной инфраструктурой поддержки малого и среднего предпринимательства. Они позволяют с минимальными затратами и рисками начинающему предпринимателю открыть торговое дело, а небольшому производителю расширить производство с гарантированным сбытом.

В целях автоматизации процессов организации ярмарок на территории города Новосибирска в 2025 году продолжает функционировать созданная муниципальная информационная система «Ярмарки на территории города Новосибирска».

Регулярно проводится работа по организации сезонных торговых мест для садоводов, огородников для реализации сельхозпродукции на территории действующих рынков и иных торговых объектов (в том числе функционировавших ранее в статусе рынков).

Определены места для размещения единообразных лотков-навесов в целях их безвозмездного использования для реализации излишков продукции, выращенной садоводами и огородниками. 115 единообразных лотков-навесов на 230 торговых местах установлены на территории города Новосибирска.

Размещение нестационарных торговых объектов на землях или земельных участках, находящихся в государственной или муниципальной собственности, осуществляется на основании Схемы размещения нестационарных торговых объектов на территории города Новосибирска.

В разработанной муниципальной информационной системе «Схема размещения НТО» отражаются существующие и перспективные места размещения, что значительно сокращает время на подбор места размещения нестационарных торговых объектов и подачу заявления на заключение договора.

По состоянию на 01.01.2026 городская сеть общественного питания насчитывает 2457 предприятия общественного питания (стационарных и нестационарных) на 106,38 тыс. посадочных мест.

Оборот общественного питания (по данным Новосибирскстата за 2025 год) составил 12 140,6 млн. руб. (темп роста – 115,0 % к аналогичному периоду 2024 года). Обеспеченность населения города объектами общедоступной сети общественного питания оценочно составляет 43,7 посадочных места на 1000 жителей.

Бытовое обслуживание – одна из важнейших сфер жизнеобеспечения населения, направленная на удовлетворение потребностей граждан в разнообразных видах бытовых услуг.

По состоянию на 01.01.2026 городская сеть бытового обслуживания насчитывает более 3800 предприятия. При увеличении количества предприятий, предоставляющих бытовые услуги населению, объем бытовых услуг, за 2025 год составил 58 914,1 млн. рублей (темп роста – 105,8 % к аналогичному периоду 2024 года по данным оперативной статистической отчетности). В структуре объема бытовых услуг в 2025 году 58,9% приходилось на услуги по ремонту и строительству жилья и других построек, по техническому обслуживанию и ремонту транспортных средств, машин и оборудования.

### **Малое и среднее предпринимательство**

Малый и средний бизнес является важным элементом экономики города Новосибирска, во многом обеспечивает ее стабильность и рост. Создаются новые рабочие места, внедряются новые формы обслуживания, совершенствуется материально-техническая база, улучшается ассортимент реализуемых товаров, тем самым повышается качество жизни жителей города.

По данным единого реестра субъектов малого и среднего предпринимательства по состоянию на 10 января 2026 года в городе Новосибирске осуществляют деятельность более 115 тыс. (115 585) субъектов малого и среднего предпринимательства, в том числе: (51 231 микропредприятий, включая малые, 399 средних предприятий и 63 955 индивидуальных предпринимателей).

По состоянию на 10 января 2026 года среднесписочная численность работников субъектов малого и среднего предпринимательства города Новосибирска составила 320 762 человека.

За 9 месяцев 2025 года объем отгруженных товаров собственного производства и выполненных работ (услуг) собственными силами по основным видам экономической деятельности малых (в том числе микропредприятий) и средних предприятий составил 934283,2 млн. руб.

Учитывая значительный вклад субъектов малого и среднего предпринимательства в экономику города, мэрией города Новосибирска уделяется

особое внимание вопросам их поддержки. В городе сформирована инфраструктура поддержки и развития предпринимательства, которая включает в себя:

- муниципальное автономное учреждение города Новосибирска «Городской центр развития предпринимательства»;
- муниципальные бизнес – инкубаторы;
- общественные организации и объединения предпринимателей;
- Совет по поддержке и развитию малого и среднего предпринимательства в городе Новосибирске и советы предпринимателей в районах города Новосибирска.

#### **4. Туристический потенциал**

Новосибирск – молодой развивающийся город, крупнейший муниципалитет России. В городе развита туристическая инфраструктура: разнообразная сеть коллективных средств размещения, более трех тысяч гастроточек, множество культурных и развлекательных объектов. В целом наш регион занимает 1 место по турпотоку в Сибирском федеральном округе и 9 место среди всех субъектов России.

В 2025 году при департаменте культуры, спорта и молодежной политики мэрии города Новосибирска создан Экспертный совет по развитию туризма – чтобы координировать политику в этой сфере и повышать эффективность решений.

На территории города находятся многочисленные объекты туристической инфраструктуры, обеспечивающие обслуживание туристских потоков. К ним относятся:

- необходимая транспортная инфраструктура (железнодорожные вокзалы, речной и автовокзал, общественный транспорт);
- инфраструктура средств размещения (гостиницы, аналогичные и специализированные места размещения – общежития, санатории, профилактории и т.д.);
- объекты сферы общественного питания (рестораны, кафе, бары), торговли (торгово-развлекательные центры, супермаркеты);
- объекты культуры (театры, музеи и художественные галереи, концертные залы, парки культуры и отдыха, детские и развлекательные центры);
- спортивно-туристические объекты, историко-культурные достопримечательности.

Сервисные службы предоставляют информацию о местных туристических продуктах, достопримечательностях, исторических ценностях региона, мероприятиях, экскурсионных маршрутах, транспорте, шопинге, развлечениях и другом. К числу таких служб относятся два туристско-информационных центра (далее – ТИЦ), работающих на территории города Новосибирска:

- ТИЦ Новосибирской области (ул. Октябрьская, 34), туристический портал: <https://turizm.nso.ru>;
- ТИЦ города Новосибирска (ул. Трудовая, 3), туристический портал: <https://welcome-novosibirsk.ru>.

В городе функционируют два визит-центра городского ТИЦ: на площади Ленина и на территории парка «Михайловская набережная». Развивается сеть

инфоматов, которые расположены в ТИЦ на Михайловской набережной, в здании автовокзала и на железнодорожном вокзале «Новосибирск-Главный».

В 2025 году был полностью обновлен Туристско-информационный портал г. Новосибирска. Новая дизайн-концепция включает цвета и символы герба Новосибирска, переформирована внутренняя структура сайта, разработан Единый календарь событий и созданы велком-страницы на китайском и английском языках. Сделана интеграция с сервисом 2ГИС для проверки и актуализации контактной информации и графиков работы учреждений. В результате портал стал визуально более привлекательным и удобным для использования с мобильного устройства, увеличилась скорость загрузки страниц. В 2025 году число посетителей сайта составило 1 258 874 человек, просмотров страниц – 1 983 704.

Тиражом 20 000 экземпляров выпущена печатная туристическая карта Новосибирска с рекомендуемыми объектами показа, туристическими маршрутами, а также туристическая карта на китайском и впервые на английском языке (по 4000 экземпляров). Карта распространяется бесплатно в 52 гостиницах города Новосибирска.

Для города Новосибирска основными являются следующие направления развития въездного туризма:

- деловой туризм;
- культурно-познавательный (экскурсионный) туризм;
- детский туризм;
- событийный туризм;
- образовательный туризм;
- рекреационный (оздоровительный) туризм.

В 2025 году Новосибирск совместно с региональным визит-центром в финале Всероссийской премии «Туристические города» в Воронеже выиграл первые места в 5 номинациях: как город промышленного, конгрессно-выставочного, гастрономического, медицинского и научно-популярного туризма.

Мощным импульсом к развитию делового туризма послужило открытие в 2012 году Международного выставочного комплекса «Новосибирск Экспоцентр», ставшего крупнейшей деловой площадкой Сибири, центром проведения региональных и международных выставок и конгрессов, в том числе посвященных индустрии туризма и отдыха — как, например, ежегодный Форум сибирского гостеприимства и туризма «Дикоросы».

Среди наиболее крупных экономических форумов в Новосибирске ежегодно проходят форумы ТЕХНОПРОМ, OpenBio, «Городские технологии».

Новосибирская область является одним из ведущих центров образования в России, располагает обширной сетью образовательных учреждений, является традиционным направлением для абитуриентов из восточных регионов России, стран Средней Азии и Республики Казахстан, Китая.

Новосибирск – культурный центр Сибири, один из признанных культурных центров России. В городе развита сеть учреждений культуры: более 15 профессиональных театров, государственная филармония, государственная консерватория имени М. И. Глинки, являющаяся одной из ведущих консерваторий страны, музеи, 16 кинотеатров, более 80 общедоступных библиотек с библиотечным фондом около 5 млн. экземпляров. Кроме того, в Новосибирске

расположено одно из крупнейших книгохранилищ за Уралом – ГПНТБ СО РАН – с фондом порядка 14 млн. экземпляров.

Из культурных достопримечательностей Новосибирска особого упоминания заслуживает Новосибирский государственный академический театр оперы и балета – один из лучших театров страны, творческий коллектив, которого является обладателем множества национальных и международных наград в области театрального искусства. Крупнейшее театральное здание в России, за которым закрепилось название «Сибирский Колизей», давно уже стал символом города Новосибирска.

Огромный интерес представляют уникальные экспозиции Новосибирского государственного художественного музея, Новосибирского государственного краеведческого музея, музея Н. К. Рериха, музея Солнца, музея железнодорожной техники, музея мировой погребальной культуры, музея ретротехники «Галерея времени».

Центром притяжения гостей города и любимым местом семейного отдыха жителей является крупнейший в России зоопарк имени Ростислава Александровича Шило. Ежегодно Зоопарк посещает более 1,5 млн. человек. На территории Зоопарка находится уникальный центр океанографии и морской биологии «Дельфиния», где новосибирцы и гости города могут увидеть тихоокеанских дельфинов афалинов, белых полярных китов белух, южноамериканских морских львов, северных морских львов сивучей и тихоокеанских моржей. Это первый за Уралом масштабный проект высокотехнологичного круглогодичного стационарного научно-познавательного океанографического комплекса. Центр «Дельфиния» может одновременно вместить до 650 зрителей. Площадь залов комплекса составляет более 8 000 кв. м, объем воды в бассейнах и аквариумах приближается к 2,7 млн. литров. Также осуществляет свою деятельность Океанариум, проводятся уроки морской биологии, научные программы для расширения кругозора детей и познавательные экскурсии.

В Новосибирске находится крупнейший крытый аквапарк России – аквапарк «Аквамир». Проект является по многим параметрам уникальным: площадь 40 тыс. кв. м (из которых 35 тыс. кв. м – площадь самого аквапарка) и максимальная вместимость до 3 тыс. человек. Весь комплекс включает в себя собственно аквапарк с термальным блоком, с водными горками и аттракционами, а также детскую игровую зону, СПА-зону, торговую зону, кафе и парковку. На прилегающей пляжной территории планируется обустройство набережной и создание современного парка.

Также привлекательными туристическими объектами в городе Новосибирске являются:

- Камерный зал филармонии и Государственный концертный зал имени А. М. Каца;
- Большой Новосибирский планетарий имени космонавта Анны Кикиной;
- Технопарк Новосибирского Академгородка – Академпарк;
- Акватермальный комплекс Мира Термы;
- Центральный сибирский ботанический сад;
- Центр культуры и отдыха «Победа»;

- Собор во имя святого благоверного князя Александра Невского;
  - Вознесенский кафедральный собор;
  - Часовня во имя Святителя Николая Чудотворца (часовня «Центр России»);
  - Мультимедийный исторический парк «Россия - Моя история»;
  - Музей Науки и Техники СО РАН;
  - Музей космонавтики им. Ю. В. Кондратюка;
  - Музей на набережной
- и другие.

На правом берегу Оби парк «Михайловская набережная» встречает новосибирцев и гостей города, предоставляя возможности для совершения речных прогулок и являясь востребованной площадкой для проведения крупных мероприятий. Здесь проходят Обские фестивали, международный гастрономический фестиваль-форум «В Сибири – есть!», всероссийский фестиваль огненного шоу «Огни Сибири».

На левом берегу парк «Арена» у многофункциональной ледовой арены «Сибирь-Арена» – спортивно-рекреационный парк, состоящий из нескольких современных спортивных тематических зон, предназначен для активного времяпрепровождения горожан, проведения фестивалей и опен-эйров.

Со временем будет сформирована протяженная береговая рекреация с разнообразными видами отдыха и целым комплексом прибрежных парков: от парка «Арена» до «Бугринской рощи» раскинется парк под рабочим названием «Усть-Тула». Общая площадь проектируемой территории – более 300 гектаров. Это самый амбициозный на сегодня приречный проект, крупнейший природно-рекреационный комплекс регионального значения на слиянии рек Тулы и Оби, уникальное место практически в географическом и историческом центре города. Исследовательский коллектив архитекторов, историков, биологов, экологов разработал концепцию развития этой территории как парк нового типа – ландшафтный ноопарк, или огромное образовательное пространство с интерактивными локациями. Проект не имеет аналогов в России и открывает новые возможности для развития экологически ориентированной городской среды.

Не столь крупными, но не менее востребованными рекреационными территориями, которые сочетают событийную программу и природный ландшафт, являются парки «Заельцовский», «У моря Обского», «Бугринская роща».

## **Гостиницы**

В целом на территории города Новосибирска оценочно функционируют более 200 гостиниц вместимостью более 9000 койко-мест. На территории Новосибирска имеются гостиницы международных сетей: «Grand Autograph Hotel Novosibirsk», «Double Tree by Hilton», «Domina». Под брэндом «Рамада» компании «Уиндхам» работает апартамент-отель «Жуковка». По данным Федерального перечня туристских объектов в настоящее время одна гостиница Новосибирска имеет сертификат соответствия категории «пять звезд»: Отель «Grand Autograph Hotel Novosibirsk» (ул. Орджоникидзе, д. 31). Кроме того, 13 гостиниц имеют сертификат соответствия категории «четыре звезды».

## 5. Социальная инфраструктура

Количество образовательных организаций и мест в них составляет на 01.01.2026:

| <b>Дошкольное образование</b>               |  |   |                                    |                 |                             |                   |
|---|--|---|------------------------------------|-----------------|-----------------------------|-------------------|
| Наименование городского/сельского поселения | Количество дошкольных образовательных учреждений, ед.                                | Количество мест в учреждениях, ед.  |                                    |                 |                             |                   |
| город Новосибирск                           | 215 (+ 27 дошкольных отделений в общеобразовательных организациях)                   | 56995 (+ 4583 – места в дошкольных группах и дошкольных отделениях общеобразовательных организаций) |                                    |                 |                             |                   |
| <b>Общее образование</b>                    |  |   |                                    |                 |                             |                   |
| Наименование городского/сельского поселения | Количество общеобразовательных учреждений, ед.                                       | Средняя наполняемость классов, чел.   | Количество мест в учреждениях, ед. |                 |                             |                   |
| город Новосибирск                           | 210  | 28,0  | 139893                             |                 |                             |                   |
| <b>Дополнительное образование</b>           |  |   |                                    |                 |                             |                   |
| Наименование городского/сельского поселения | Количество учреждений дополнительного образования, ед.                               | Количество детей в возрасте 7-18 лет, посещающих учреждения дополнительного образования, чел.       |                                    |                 |                             |                   |
| город Новосибирск                           | 41   | 84971   |                                    |                 |                             |                   |
| <b>Учреждения культуры</b>                  |  |   |                                    |                 |                             |                   |
| Наименование городского/сельского поселения | Количество учреждений культуры, сетевых единиц                                       | В том числе:  |                                    |                 |                             |                   |
|   |  | культурно-досуговые учреждения  | кинозалы                           | музеи           | библиотеки                  |                   |
| город Новосибирск                           | 62 муницип. организаций сферы культуры, подведомственные ДКСиМП (143 сетевых единиц) | 13  | 0                                  | 9               | 71                          |                   |
| <b>Спортивные объекты</b>                   |  |   |                                    |                 |                             |                   |
| Наименование городского/сельского поселения | Количество спортивных сооружений, единиц   | В том числе:  |                                    |                 |                             |                   |
|   |  | спорт-комплексы   | стадионы                           | бассейны        | спортзалы, включая школьные | хоккейные коробки |
| город Новосибирск                           | 3403*  | 33  | 5**                                | 63 <sup>9</sup> | 599                         | 96***             |

В сфере физической культуры и спорта на муниципальном уровне работает 21 учреждение (13 бюджетных, 8 автономных):

- 15 учреждений осуществляют спортивную подготовку;
- 1 учреждение по подготовке спортивного резерва (МАУ «НЦВСМ»);
- 2 учреждения физкультурно-оздоровительной направленности (МАУ «Центр спортивной культуры», МАУ «Стадион»);
- 3 учреждения, предоставляющие спортивную базу для организации учебно-тренировочного процесса и проведения физкультурных и спортивных

<sup>9</sup> Данные приведены по бассейнам всех форм собственности, находящимся на территории города Новосибирска.

\* с учетом объектов городской и рекреационной инфраструктуры, приспособленной для занятий физической культурой и спортом;

\*\* по данным перечня спортивных объектов города Новосибирска и Новосибирской области, сформированного Министерством физической культуры и спорта Новосибирской области;

\*\* стадионы с трибунами на 1500 мест и более;

\*\*\* муниципальные.

мероприятий (МАУ «Центр спортивной подготовки «Заря», МБУ «Спортивно-оздоровительный комплекс «Темп», МАУ «Центр спортивной подготовки «Электрон»).

### **Обеспеченность населения города Новосибирска объектами социальной инфраструктуры в области социальной сферы**

В структуру отрасли социальной политики города Новосибирска входит 10 учреждений. Инфраструктурные объекты отрасли расположены во всех районах города Новосибирска, что позволяет каждому жителю города получить услугу в режиме маршрутной доступности.

В городе Новосибирске на 01.01.2026 действуют следующие учреждения в сфере социального обслуживания:

| Вид объекта   | Количество |
|---|------------|
| <b>Учреждения социального обслуживания населения</b>  |            |
| Муниципальное бюджетное учреждение города Новосибирска «Городской комплексный центр социального обслуживания населения», имеющее следующие филиалы:<br>- филиал «Комплексный центр социального обслуживания населения Дзержинского района»;<br>- филиал «Комплексный центр социального обслуживания населения Калининского района»;<br>- филиал «Комплексный центр социального обслуживания населения Кировского района»;<br>- филиал «Комплексный центр социального обслуживания населения Ленинского района»;<br>- филиал «Комплексный центр социального обслуживания населения Октябрьского района»;<br>- филиал «Комплексный центр социального обслуживания населения Советского района»;<br>- филиал «Комплексный центр социального обслуживания населения Первомайского района»;<br>- филиал «Комплексный центр социального обслуживания населения Центрального округа»;<br>- филиал «Специализированный центр временного пребывания для оказания помощи лицам, находящимся в состоянии алкогольного, наркотического или иного токсического опьянения». | 9          |
| <b>Социальные и социально-оздоровительные центры для граждан пожилого возраста и инвалидов</b>  |            |
| Муниципальное бюджетное учреждение города Новосибирска «Городской центр активного долголетия, реабилитации», имеющее следующие филиалы:<br>- филиал «Центр по обслуживанию лиц пожилого возраста и инвалидов «Ветеран»;<br>- филиал «Социально-оздоровительный центр «Обские зори»;<br>- филиал «Социально-оздоровительный центр «Лунный камень».   | 3          |
| <b>Детские реабилитационные учреждения</b>  |            |
| Муниципальное бюджетное учреждение города Новосибирска «Городской Центр социальной помощи семье и детям», имеющее следующие филиалы:<br>- филиал «Центр реабилитации детей и подростков с ограниченными возможностями «Надежда»;<br>- филиал «Центр реабилитации детей и подростков с ограниченными возможностями «Олеся»;<br>- филиал «Центр социальной помощи семье и детям «Заря».   | 3          |
| <b>Учреждения опеки и попечительства</b>  |            |
| Муниципальное казённое учреждение города Новосибирска «Центр помощи детям, оставшимся без попечения родителей, «Жемчужина».<br>Муниципальное казённое учреждение города Новосибирска «Центр помощи детям, оставшимся без попечения родителей, «Созвездие».<br>Муниципальное казённое учреждение города Новосибирска «Центр помощи детям, оставшимся без попечения родителей, «Теплый дом».  | 3          |
| <b>Казенные учреждения отрасли</b>  |            |
| Муниципальное казённое учреждение города Новосибирска «Агентство развития социальной политики города Новосибирска».<br>Муниципальное казённое учреждение города Новосибирска «Центр технического надзора и развития материально-технической базы муниципальных учреждений в сфере социальной политики».   | 2          |
| <b>Автономные учреждения отрасли</b>  |            |
| Муниципальное автономное учреждение города Новосибирска «Социально-оздоровительный центр «Территория развития», имеющее следующие филиалы:<br>- загородный образовательно-оздоровительный центр «Смена»;<br>- детский оздоровительный лагерь «Сказка»   | 2          |

## 6. Инженерно–коммунальная инфраструктура

В целях развития систем коммунальной инфраструктуры города Новосибирска решением Совета депутатов от 25.12.2017 № 536 утверждена Программа комплексного развития систем коммунальной инфраструктуры города Новосибирска на 2014-2030 годы. В рамках Программы предусмотрено строительство, реконструкция и модернизация систем коммунальной инфраструктуры города.

### Информация о тарифах на коммунальные услуги

| Коммунальные услуги   | Ед. изм.     | Стоимость за единицу, рублей   |                     | Действующие тарифы на присоединение к сети |
|---|--------------|--|---------------------|--|
|   |              | для физических лиц   | для юридических лиц |  |
| Электроснабжение*   | кВт          | с 01.01.2026 по 30.09.2026 - 4,18.<br>с 01.10.2026 по 31.12.2026 - 4,64        | -                   | -  |
| Водоснабжение   | куб.м        | с 01.01.2026 по 30.09.2026 - 28,61.<br>с 01.10.2026 по 31.12.2026 – 31,66      | -                   | -  |
| Водоотведение   | куб.м        | с 01.01.2026 по 30.09.2026 – 24,14<br>с 01.10.2026 по 31.12.2026 – 28,96       | -                   | -  |
| Газоснабжение   | 1 тыс. куб.м | с 01.01.2026 по 30.09.2026 - 9 259,00<br>с 01.10.2026 по 31.12.2026 - 9 722,00 | -                   | -  |
| Теплоснабжение  | руб./Гкал    | с 01.01.2026 по 31.12.2026 – 2341,58   | -                   | -  |
| Услуги регионального оператора по обращению с твердыми коммунальными отходами | куб. м       | с 01.01.2026 по 30.09.2026 – 461,46<br>с 01.10.2026 по 31.12.2026 – 510,84     | -                   | -  |

Предельный единый тариф на услугу регионального оператора по обращению с твёрдыми коммунальными отходами для АО «САХ» на 2026 год установлен приказом департамента по тарифам Новосибирской области от 19.12.2025 № 532-ЖКХ/НПА.

Нормативы накопления твёрдых коммунальных отходов на территории Новосибирской области утверждены приказом департамента по тарифам Новосибирской области от 20.10.2017 № 347-ЖКХ.

На 01.01.2026 в централизованную систему водоснабжения города входят 2 насосно-фильтровальные станции, 38 станций подкачки воды с резервуарами чистой воды, 20 водозаборных скважин, 2042 км напорно-разводящих сетей, на которых расположено 14000 смотровых колодцев, 21000 задвижек, 421 водоразборных колонок, 2115 пожарных гидрантов.

Централизованная система водоотведения города Новосибирска включает в себя очистные сооружения канализации, 75 канализационных насосных станций (КНС), 1522,5 км коллекторов, из которых 200 км коллекторов глубокого заложения диаметром от 1000 до 2500 мм с глубиной заложения 10-25 м.

Жилищно-коммунальный комплекс города Новосибирска насчитывает 89 котельных общей мощностью 8286,524 Гкал/ч (в том числе 9 муниципальных), и сетей теплоснабжения 3509,66 км. (из которых в муниципальной собственности 280,92 км.), 8,19 тыс. км электрических сетей (в том числе в муниципальной собственности – 1,56 тыс. км), 23 тепловые насосные станции, 529 центральных и 800 индивидуальных тепловых пунктов, 152 распределительных и 2660 трансформаторных подстанций (в том числе в муниципальной собственности – 22 РП и 417 ТП).

Электроснабжение города Новосибирска осуществляется централизованно по кольцевым магистральным системообразующим сетям напряжения 110 кВ и 220 кВ. Магистральная сеть напряжения 110 кВ одновременно выполняет функции системообразующей и распределительной сети (кольцевыми воздушными линиями электропередач 110-220 кВ, радиальными распределительными сетями 110-0,4 кВ). Кольцевая сеть 220 кВ является только системообразующей.

Источники электроснабжения:

- ТЭЦ-2;
- ТЭЦ-3;
- ТЭЦ-4;
- ТЭЦ-5;
- Новосибирская гидроэлектростанция.

Теплоснабжение города Новосибирска осуществляется преимущественно системами централизованного теплоснабжения от ТЭЦ-2, ТЭЦ-3, ТЭЦ-4, ТЭЦ-5, Кировской районной и промышленных котельных (тепловые станции № 1, № 2). Около 73 % суммарной нагрузки потребителей обеспечивается от ТЭЦ, 13 % – от крупных котельных теплопроизводительностью более 100 Гкал/ч.

Распоряжением Правительства Российской Федерации от 21.01.2022 № 55-р город Новосибирск отнесен к ценовой зоне теплоснабжения, что позволит за 10 лет вложить дополнительно в теплосетевой комплекс города Новосибирска 16 млрд. рублей, и принимая во внимание вложения 5,5 млрд. рублей в теплосетевой комплекс в рамках заключенных между мэрией города Новосибирска и ООО «НТСК» концессионных соглашений № 21 от 06.02.2023 и № 44/23 от 17.06.2024 в отношении объектов теплоснабжения на территории муниципального образования городского округа – города Новосибирска Новосибирской области, общая сумма инвестиций за 10 лет составит 21,5 млрд. рублей, что позволит существенно улучшить ситуацию в тепловом комплексе города.

Сфера транспортировки природного газа на территории города Новосибирска характеризуется наличием 10 газораспределительных организаций, осуществляющих транспортировку газа населению:

- АО «Городские газовые сети»;
- ООО «Газпром газораспределение Сибирь»;
- ООО «Техногаз»;
- ООО «АльфаГазСтройСервис»;

- ООО «Промгазсервис»;
- ООО «ТеплоГазСервис»;
- ООО «Новосибирскоблгаз»
- ООО «Фортуна+»;
- ООО «СТИМУЛ»;
- ООО «АДС»,

а также более 30 коллективных сообществ граждан (кооперативов разных форм), по газораспределительным сетям которых осуществляется транспортировка газа населению и предприятиям.

Подача газа осуществляется с шести газораспределительных станций (ГРС): ГРС-2, 3, 4, 5, 6, 7 ВНИМБ (поселок Кольцово), расположенных по границам города Новосибирска. Общее количество отдельно стоящих газорегуляторных пунктов – более 270 шт.

Для защиты подземных газопроводов от коррозии эксплуатируется более 270 электрозащитных установок.

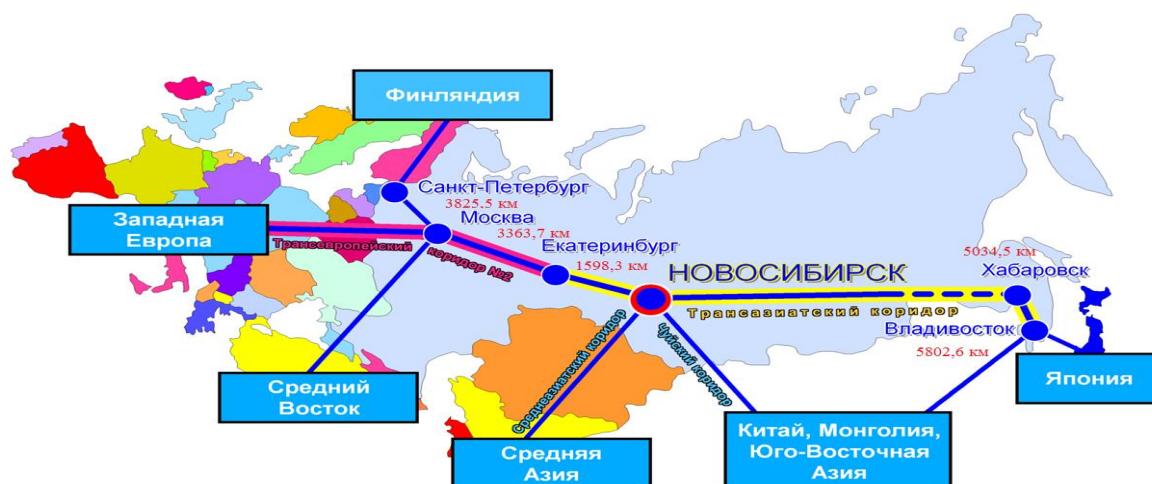
## **7. Транспортная инфраструктура и связь**

### **Транспортная инфраструктура**

Город Новосибирск – крупнейший транспортный узел Сибири, через него проходят: «Транссибирская» железнодорожная магистраль, две автодороги федерального значения М-51 «Байкал» (от Челябинска через Омск, Кемерово, Красноярск до Читы с выходом на строящуюся федеральную трассу «Амур» от Читы до Хабаровска) и М-52 «Чуйский тракт» (через Бийск к границе с Монголией).

По состоянию на конец 2025 года общая протяженность дорог общего пользования местного значения составляет 1654,4 км, в том числе с твердым усовершенствованным покрытием 1650,9 км. На автомобильных дорогах общего пользования местного значения располагаются искусственные сооружения: мосты, путепроводы и эстакады в количестве 54 штуки общей протяженностью 9496,2 пог м, пешеходные переходы в количестве 33 штуки общей протяженностью 2484,2 пог м. В целях повышения безопасности дорожного движения на автомобильных дорогах общего пользования местного значения размещаются: автобусные остановки (1319 штук), линии освещения (1641,3 км), транспортные развязки.

Регулярные пассажирские перевозки в границах города Новосибирска осуществляются 38 перевозчиками различной формы собственности (юридические и физические лица). Транспортное обслуживание обеспечивается по 112 маршрутам регулярного сообщения муниципальной маршрутной сети города Новосибирска протяженностью 2 200,4 км, в том числе 14 троллейбусных маршрутов (210,0 км), 10 трамвайных (114,8 км), 59 автобусных маршрутов (1 220,8 км), 29 маршрутов маршрутного такси (654,8 км), а также 2 линии метрополитена с 14 станциями.



## Связь и интернет

По уровню и объему предоставляемых современных информационных услуг связи Новосибирск занимает третье место в России. Более 70 операторов связи, проектных и монтажно-строительных организаций, формирующих основной пакет услуг на рынке телекоммуникаций города, обеспечивают доступ новосибирцам ко всем современным видам связи.

Услуги кабельного телевидения предоставляют 12 операторов связи с пакетами до 800 каналов; местную телефонную связь предоставляют 34 оператора связи (существенным оператором связи (более 25% емкости) является ПАО «Ростелеком»); услуги мобильной сотовой связи предоставляют 5 операторов связи: ПАО «МТС», ПАО «МегаФон», ПАО «ВымпелКом», ООО «Т2 Мобайл», ООО «Скартел» (без учета виртуальных операторов сотовой связи).

Доступ к сети Интернет в городе осуществляет 51 Интернет-провайдер. Скорость на тарифах для физических лиц достигает 500 Мбит/с. Во многих домах жителей города Новосибирска имеется возможность получать услуги от нескольких операторов, поэтому деятельность операторов связи направлена на расширение количества дополнительных сервисов (IP-телефония, кабельное и HD-телевидение). Расширяется предоставление доступа в сеть Интернет по WiFi-технологии.

Услуги почтовой связи в городе предоставляет 100 ОПС.

## 8. Инвестиционная привлекательность

Город Новосибирск является административным центром Новосибирской области, а также крупнейшим городом Сибирского Федерального округа. Город по праву закрепил за собой звание крупнейшего научного, культурного, промышленного, транспортного и делового центра.

Новосибирск расположен в центре железнодорожных, воздушных, автомобильных и речных путей из Европы в Азию, а также из европейской части России на Дальний Восток. Это позволяет рассматривать город как крупнейший за

Уралом транзитно-логистический центр, который активизирует деловую и потребительскую активность.

В Новосибирске работает Сибирское отделение РАН, несколько десятков научных институтов и крупнейших вузов, что создает в городе уникальную базу для развития новых технологий, наукоемких производств, внедрения новых разработок.

В целях повышения инвестиционной привлекательности городских территорий на постоянной основе ведется разработка комплексной градостроительной документации. основополагающим документом комплексной градостроительной документации является Генеральный план города Новосибирска, утвержденный решением Совета депутатов города Новосибирска от 26.12.2007 № 824 «О генеральном плане Новосибирска». Генеральный план города Новосибирска разработан на период до 2030 года, что позволяет потенциальным инвесторам видеть перспективы развития города в долгосрочной перспективе и принимать взвешенные решения в ходе планирования и реализации инвестиционного проекта.

На основе Генерального плана выполнены Правила землепользования и застройки города Новосибирска (утверждены решением Совета депутатов города Новосибирска от 24.06.2009 № 1288), Генеральная схема улично-дорожной сети города Новосибирска, ведется разработка проектов планировки и межевания территории города. Стратегически-ориентированная комплексная градостроительная документация позволяет уточнять градостроительные резервы, назначение территорий, выделять элементы планировочной структуры, устанавливать параметры планируемого развития элементов планировочной структуры, с учетом различных факторов развития и планировочных ограничений, что является необходимым условием для формирования инвестиционного спроса.

Кроме этого, разработана Стратегия социально-экономического развития города Новосибирска на период до 2030 года, утвержденная решением Совета депутатов города Новосибирска от 24.12.2018 № 726 «О стратегии социально-экономического развития города Новосибирска на период до 2030 года и признании утратившими силу отдельных решений городского Совета Новосибирска, Совета депутатов города Новосибирска». Стратегия учитывает программы комплексного развития социальной, систем коммунальной и транспортной инфраструктур города, что позволяет определить ориентиры сбалансированного развития территории нашего с вами города, являясь одним из оснований для актуализации Генерального плана города Новосибирска.

Город Новосибирск – один из немногих городов, где приняты и реализуются программы развития всех без исключения коммунальных сетей. Принята программа комплексного развития, реализуются инвестиционные программы МУП г. Новосибирска «Горводоканал», ОАО «Региональные электрические сети», АО «Сибирская энергетическая компания» и др. На основании сформированных градостроительных прогнозов формируются перспективные направления развития систем коммунальной инфраструктуры.

Сегодня Новосибирск по-прежнему является одним из наиболее инвестиционно-привлекательных городов России.

По итогам 2025 года индекс промышленного производства по Новосибирской области сложился на уровне 97,9%. Увеличение объемов производства зафиксировано в добыче полезных ископаемых – на 0,8%. Снижение производства наблюдалось в энергетическом секторе, тепло- и газоснабжении – на 1,2%, обрабатывающих производствах на 2,4%, в отраслях, связанных с водоснабжением и водоотведением, утилизацией отходов и ликвидацией загрязнений – на 10,5%.

Особенно значимо для такого города как Новосибирск – оживление в сервисных отраслях: в торговле и сфере услуг. Вырос оборот розничной торговли, объём платных услуг, и наиболее заметно – сфера общественного питания.

В Новосибирске сохраняется позитивная динамика в строительстве. Объем ввода жилья на территории города Новосибирска за счет всех источников финансирования составил 1 765,2 тыс. кв. м общей площади.

Дорожно-транспортная тематика постоянно находится в центре внимания. Ремонт объектов улично-дорожной сети города охватывает не только проезжую часть, но и тротуары, и благоустройство дворовых территорий. Особое внимание уделяется гостевым маршрутам Новосибирска.

Вопреки трудностям и сложным условиям, активная работа проводится по созданию комфортных условий для жителей и гостей города, в том числе с применением механизмов муниципально-частного партнерства.

На сегодняшний день, несмотря на нестабильную экономическую ситуацию, обновляется и исполняется план создания объектов необходимой для инвесторов инфраструктуры, актуализируется ежегодно перечень объектов, в отношении которых планируется заключение концессионных соглашений. Осуществляется работа по формированию банка земельных участков - свободных муниципальных и неразграниченных земельных участков, которые возможно вовлечь в инвестиционную деятельность.

Также проводится актуализация и обновление правовой базы в целях создания благоприятных условий для реализации инвестиционной деятельности.

## **8.1. Конкурентные преимущества**

### **Место расположения**

Город Новосибирск – самое крупное муниципальное образование в Российской Федерации, крупнейший город за Уралом – расположен в центре мощной региональной агломерации, в окружении нескольких крупных городов: Омска, Томска, Барнаула, Бийска, Кемерово, Новокузнецка.

Новосибирск находится на стыке лесостепной и лесной природных зон, на Приобском плато, примыкающем к долине реки Обь. Город является крупнейшим транспортным узлом Западной Сибири, расположенным в центре железнодорожных, воздушных, автомобильных и речных путей из Европы в Азию, а также из европейской части России на Дальний Восток, что позволяет рассматривать его как крупнейший за Уралом транзитно-логистический центр, который активизирует деловую и потребительскую активность.

## **Природные ресурсы**

Природные факторы для развития города благоприятные. К городу примыкают естественные лесные массивы, Обское водохранилище, малые реки, озера, представляющие в совокупности разнообразный комплекс рекреационных ресурсов.

### **Наличие доступной инфраструктуры для размещения производственных и иных объектов инвесторов:**

- МВК экспоцентр «Новосибирск»;
- технопарк Новосибирского Академгородка;
- инновационный медико-технологический центр (медицинский технопарк);
- бизнес-инкубаторы МАУ «ГЦРП»;
- инновационный бизнес-инкубатор Академпарка;
- центр информационных технологий (ЦИТ) (НГТУ);
- индустриальный парк «Новосиб»;
- индустриальный парк «Экран»;
- представительство Фонда развития интернет инициатив (ФРИИ).

Масштабным проектом для города Новосибирска стало создание Технопарка Новосибирского Академгородка (Академпарка) как системного интегратора инновационной деятельности всего региона. В Технопарке сформирована уникальная технологическая и деловая инфраструктура, которая обеспечивает наилучшие условия для развития наукоёмких компаний и успешной генерации высокотехнологичных стартапов. Поддерживаются консалтинговые сервисы в сферах защиты интеллектуальной собственности, оформления инвестиционных проектов, юридического сопровождения бизнеса. Адресная поддержка резидентов осуществляется на основе «кластерного» подхода, соответствующего основным технологическим специализациям Технопарка.

На территории Новосибирска сформирован IT-кластер национального масштаба, в состав которого входят более 2 тысяч малых фирм и крупных компаний.

## **Организационные и кадровые ресурсы**

Высокий научно-образовательный потенциал города Новосибирска – одно из важнейших стратегических преимуществ, что дает возможность обеспечить кадрами все отрасли диверсифицированной экономики и социальную сферу, готовить кадры практически по всем специальностям и направлениям, в том числе для других регионов Сибири и Дальнего Востока.

Новосибирск является одним из ведущих центров образования в России.

Высшую школу города Новосибирска представляют учебные заведения, которые имеют большое значение для формирования высококвалифицированного трудового потенциала и развития новых компетенций сотрудников предприятий.

Город Новосибирск – крупнейший центр академической науки в азиатской части России. На территории Сибири и прилегающих регионов в 6 областях, 3 краях и 4 республиках расположено самое крупное региональное отделение РАН.

С 1957 года – с момента создания Сибирского отделения Российской академии наук (СО РАН) – фундаментальная и прикладная наука в Новосибирске является одним из основных градообразующих факторов. Ядро научного центра – Академгородок, включающий комплекс научно-исследовательских, опытно-конструкторских, производственных организаций академии наук, а также объекты инфраструктуры и социальной сферы.

Сибирское отделение РАН осуществляет научно-методическое руководство с научно-исследовательскими институтами, работающими в области математики и информатики, энергетики, механики и процессов управления, нанотехнологий и информационных технологий, в области физики, химии, биологии, наук о Земле, экономических и гуманитарных наук, а также междисциплинарных исследований на стыке наук. Также осуществляется научно-методическое руководство научно-исследовательскими организациями в области медицины и сельского хозяйства. Около половины потенциала Отделения сосредоточено в Новосибирском научном центре.

Все это создает в городе уникальную базу для развития новых технологий и наукоемких производств. Новосибирск является единственным российским городом, входящим во Всемирную ассоциацию технополисов и одним из крупнейших всероссийских центров высоких медицинских технологий.

### **Территориальные достопримечательности и места отдыха**

Город Новосибирск – признанный культурный центр Сибири. Достопримечательностями Новосибирска являются театры, среди которых наиболее известными считаются крупнейший в стране Новосибирский государственный академический театр оперы и балета, ставший одним из символов Новосибирска, театр «Красный факел», городской драматический театр под руководством Сергея Афанасьева, академический молодежный театр «Глобус» и другие.

Лидер музыкальной жизни города – Новосибирская филармония работает с 1937 года и объединяет около двух десятков коллективов, среди них известные далеко за пределами России: Новосибирский академический симфонический оркестр, камерный хор, камерный оркестр, квартет *Filarmonica*, вокальный ансамбль Павла Шаромова, ансамбль ранней музыки *Insula Magica*, хоровой ансамбль «Маркелловы голоса», концертный духовой оркестр, джаз-оркестр «Сибирский диксиленд», Биг-бэнд Владимира Толкачева и другие. Наряду с концертной деятельностью занимается гастрольными проектами, проводит крупные международные фестивали, среди которых: Международный Рождественский фестиваль искусств, Транссибирский Арт-Фестиваль, *Sib Jazz Fest*, «Струны Сибири» и другие.

К культурным достопримечательностям города и любимым местом отдыха горожан можно отнести МУП «Новосибирский зоопарк имени Ростислава Александровича Шилов», расположенное на территории Заельцовского лесопарка.

В нем содержатся 11050 особей 815 видов животных, из которых 676 видов занесены в Международную Красную Книгу. Около 180 видов внесено в Красную книгу России и Региональные Красные Книги. На 110 видов ведутся международные племенные книги.

В Новосибирске работают множество музеев (государственный художественный музей, государственный краеведческий музей, музей казачьей славы, музей железнодорожной техники им. Н. А. Акулинина, Музей космонавтики имени Ю. В. Кондратюка, музей «Сибирская береста», музей Рериха Н. К., музей Солнца, мультимедийный парк-музей «Россия – Моя история» и др.)

В 2012 году в городе появилась новая достопримечательность МАУ ДО ДЮЦ «Планетарий» имени космонавта Анны Кикиной – крупнейший в азиатской части России.

Развитая инфраструктура и живописный внешний вид Михайловской набережной делают ее центром притяжения горожан и позволяют проводить крупные городские мероприятия. Набережная оборудована аттракционами, детской площадкой, спортивной площадкой, велодорожкой, пунктами проката спортивного инвентаря, киосками. Здесь же находится туристско-информационный центр для гостей города.

Одной из строительных достопримечательностей Новосибирска стал Бугринский мост, введенный в эксплуатацию в октябре 2014 года. Бугринский мост – самый большой арочный мост в России. Арка моста выполнена в форме лука, который является историческим символом Сибири. Считается самым длинным в мире – Новосибирский метромост (крытый мост, соединяющий берега реки Обь).

Четвертый мост в городе, запущенный в конце 2025 года, становится новым визуальным символом города благодаря пилону высотой 114 метров в виде буквы «Н».

Также к достопримечательностям можно отнести старейшую библиотеку города Государственную публичную научно-техническую библиотеку СО РАН. Библиотека СО РАН сегодня стоит в ряду крупнейших библиотек страны и мира.

В 2016 году в Новосибирске открылись Центр океанографии и морской биологии «Дельфиния», крытый аквапарк.

На территории города Новосибирска расположено 319 общественных территорий общей площадью – 2030 га, в том числе: Центральный сибирский Ботанический сад СО РАН, расположенный в Академгородке, Дендрологический парк, расположенный в Заельцовском районе, 11 парков культуры и отдыха, 113 скверов и 26 бульваров. Точками притяжения на правом берегу являются парки «Центральный», «Михайловская набережная», «Заельцовский», скверы «Первомайский» и «Театральный», на левом берегу – сквер Славы у Монумента Славы, парки «Арена», «Затулинский», «Бугринская роща».

## **8.2. Точки роста**

Новосибирск – третий по численности населения город России (уступает только Москве и Санкт-Петербургу), центр крупнейшей городской агломерации Сибири и административный центр Сибирского федерального округа. Указом

Президента Российской Федерации «О присвоении почетного звания Российской Федерации «Город трудовой доблести» от 2 июля 2020 года городу Новосибирску присвоено почетное звание «Город трудовой доблести».

Экономика города Новосибирска характеризуется высокой степенью диверсификации, что обеспечивает ее устойчивость и эффективность.

Промышленное производство занимает одну из доминирующих позиций в экономике города Новосибирска. Положительная динамика отрасли обеспечивается за счет обрабатывающих производств. Промышленные предприятия города имеют высокие научно-технические возможности для разработки и освоения производства наукоемкой инновационной продукции.

Новосибирск – крупнейший транспортный узел Сибири: через него проходят Транссибирская магистраль, железные и шоссейные дороги, связывая Сибирь, Дальний Восток и Среднюю Азию с европейскими регионами России. В Новосибирске расположено Управление Западно-Сибирской железной дороги. В городе четыре железнодорожных вокзала, из них «Новосибирск-Главный» – крупнейший за Уралом.

Развитие метрополитена в городе Новосибирске предусмотрено мероприятиями Программы комплексного развития транспортной инфраструктуры города Новосибирска на 2018 – 2030 годы, утверждённой решением Совета депутатов города Новосибирска от 26.09.2018 № 660. В 2025 году завершено строительство станции «Спортивная» на действующем участке Ленинской линии, на последующую перспективу предполагается строительство второго тоннеля на перегоне «Березовая роща» – «Золотая Нива» и продление Дзержинской линии до пересечения Гусинобродского шоссе и ул. Коминтерна со строительством станций «Гусинобродская» и «Молодёжная», а также электродепо «Волочаевское». Кроме того, в перспективе предусматривается строительство станций: «Площадь Станиславского», «Троллейная» и «Северная». При этом строительство метрополитена предусматривается во взаимосвязи с развитием сети трамвая для создания транспортного каркаса из магистральных рельсовых видов транспорта.

Новосибирск связан авиационными линиями с более чем 100 городами России и мира. В пределах городской агломерации расположен один из крупнейших в стране и самый крупный в Сибири Международный аэропорт (Толмачево) им. А. И. Покрышкина.

Новосибирск является также речным портом. Пересечение водных и наземных путей стало дополнительным фактором его роста. Навигация на Оби состоит из перевозки транзитных грузов на дальние расстояния, местных пассажирских перевозок и добычи песка.

Новосибирск ежегодно демонстрирует ввод жилья более 1 млн кв. м.

На площадке крупнейшего в Сибири выставочного комплекса «Новосибирский Экспоцентр», который соответствует лучшим мировым стандартам, проводятся выставки, конгрессы, конференции и другие мероприятия, в том числе международного уровня. Рядом с Новосибирском на площадке Промышленно-логистического парка Новосибирской области (ПЛП) – крупнейшего в Сибири индустриального парка с полным комплексом современной

инфраструктуры для размещения производственных и логистических компаний, реализуются крупные инвестиционные проекты.

Образовательный комплекс города Новосибирска представлен сетью дошкольных, общеобразовательных, средних и высших профессиональных образовательных организаций, а также инфраструктурой дополнительного образования. Город Новосибирск обеспечивает высокий уровень профессионального образования, здесь сконцентрировано максимальное количество в Сибирском федеральном округе образовательных организаций высшего образования.

Новосибирск – научный центр России. Всемирную известность Новосибирску принес Новосибирский Академгородок (Новосибирский научный центр Сибирского отделения Российской академии наук), на территории которого расположены десятки научно-исследовательских институтов, Новосибирский государственный университет, Специализированный учебно-научный центр НГУ, Высший колледж Информатики НГУ. Недалеко от Новосибирска, в наукограде Кольцово находится Государственный научный центр вирусологии и биотехнологии «Вектор».

Создание наилучших условий для генерации и развития инновационных компаний обеспечивает Технопарк новосибирского Академгородка (Академпарк) – комплексный технологический парк, обладающий уникальной технологической и деловой инфраструктурой для успешного развития высокотехнологичных предприятий.

В настоящее время на территории города Новосибирска реализуется один из крупнейших проектов создания исследовательской инфраструктуры – строительство Сибирского кольцевого источников фотонов (СКИФ) – источника синхротронного излучения нового поколения. Объект класса мегасайнс возводится в наукограде Кольцово под Новосибирском по проекту Института ядерной физики имени Г. И. Будкера СО РАН. Весь комплекс включает 34 здания и сооружения на территории 30 га, а также инженерное и технологическое оборудование, обеспечивающее выполнение исследований на пучках синхротронного излучения. Задача источников синхротронного излучения – исследование сверхмалых объектов, микронного и нанометрового размера. Такие установки позволят увидеть структуру материи вплоть до расположения отдельных атомов. Что важно – не только в статике, но и в ходе динамических процессов, например химических реакций. В рамках первой очереди в 2026 году будут запущены семь экспериментальных станций, к 2035 году их число увеличится до 30. Комплекс спроектирован таким образом, что станции будут взаимно дополнять и усиливать друг друга. На них будут реализованы все востребованные методы диагностики. В частности, в ближайшем будущем появятся станции, работающие не только в рентгеновском, но также в ультрафиолетовом и инфракрасном спектральном диапазонах.

Создание СКИФ безусловно один из наиболее масштабных и важнейших проектов в городе Новосибирске, сделать Новосибирск точкой притяжения научного сообщества, позволить реализовывать сложнейшие проекты и развивать высокотехнологичное производство.

### 8.3. Реестр инвестиционных проектов

#### 1. Реализуемые и планируемые инвестиционные проекты на территории города Новосибирска по состоянию на 01.01.2026

| №                  | Инициатор проекта  | Наименование проекта, место расположения   | Период реализации проекта | Стадия реализации проекта    | Объем инвестиций, млн. рублей               |  |
|--------------------|--|--|---------------------------|------------------------------|---|--|
|                    |  |  |                           |                              | планируемый на весь срок реализации проекта | нарастающим итогом с начала реализации проекта |
| <b>РЕАЛИЗУЕМЫЕ</b> |  |  |                           |                              |   |  |
| 1                  | ООО «Энергомонтаж», ОАО «Главновосибирскстрой», ООО «Сибкадемстрой Холдинг», ЗАО «СД Альфа-Капитал», ООО «Новоторг-Сиб», ООО «Мера Новосибирск», ООО Холдинговая компания «ГРУППА КОМПАНИЙ «СТРИЖИ», ООО Специализированный застройщик «ОНЕГА», ООО Специализированный застройщик «Квартал», ООО Специализированный застройщик «ВИРА-Строй-Девелопмент», ООО СЗ «Энергострой», ООО СЗ «Инфинити», ООО СЗ «ВейкПарк», ООО СЗ «ПЕРВЫЙ» | Жилой район «Родники»/комплексное освоение в целях жилищного строительства в Калининском районе                | 1990 - 2028               | Осуществляется строительство | Информация отсутствует                      | Информация отсутствует                         |
| 2                  | СП ООО «Сибкадемстрой» (СП ООО «Брусника»), ЗАО «Береговое», ООО «Гранит», ОАО «Фонд жилищного строительства НСО», МЖК «Энергетик», ООО «УСК Обская 82 стр», ООО «ГАММА», ООО Строительная компания «Мета-Обская», ООО «РАСЦВЕТАЙ НА ОБСКОЙ», ООО «Европейский берег. Большевичка. Новосибирск. СЗ», ООО «СЗ «Береговое-Инвест», ООО "Брусника СЗ"   | Жилой район «Береговой»/ комплексное освоение в целях жилищного строительства в Октябрьском районе             | 2011 - 2028               | Осуществляется строительство | Информация отсутствует                      | Информация отсутствует                         |
| 3                  | ООО «Эверест-Н», ООО «Новосибирский строительный трест», ЗАО «ЭкоИнвест», ООО «Сибирьстройинвест», ЖСК «Родник», ООО «СЗ «ЭРА ИНВЕСТ»  | Жилой район «Ключ-Камышенское Плато»/комплексное освоение в целях жилищного строительства в Октябрьском районе | 2014 - 2030               | Осуществляется строительство | Информация отсутствует                      | Информация отсутствует                         |

|    |  |  |             |                              |                        |                        |
|----|--|--|-------------|------------------------------|------------------------|------------------------|
| 4  | ООО «Дискус плюс», ООО «Дирекция стройки», АО «МСК», ПЖСК «Дискус-150»   | Жилой район «Площадкинский»/ комплексное освоение в целях жилищного строительства в Октябрьском районе             | 2008 - 2026 | Осуществляется строительство | Информация отсутствует | Информация отсутствует |
| 5  | ООО МЖК «Энергетик», ООО «Краснообск. Монтажспецстрой», ООО «ПРОГРЕСС», ООО «Строительные решения», ООО «Инские зори»  | Жилой район «Весенний»/ комплексное освоение в целях жилищного строительства в Первомайском районе                 | 2006 - 2027 | Осуществляется строительство | Информация отсутствует | Информация отсутствует |
| 6  | ООО «Уникон», ООО МЖК «Энергетик», НП МЖК «Афганец», ООО «Компания «Сибирь-Развитие», ООО ЗС «ГРАНДПАРК», ООО СЗ "ДОМ-СТРОЙ ЦЕНТР"   | Жилой район «Стартовый – Горский»/комплексное освоение в целях жилищного строительства в Ленинском районе          | 1990 - 2030 | Осуществляется строительство | Информация отсутствует | Информация отсутствует |
| 7  | ООО СК «ВИРА-Строй», ООО «Дискус плюс», АО «Специализированный застройщик «БК ЖБИ 2», ООО «Трест Востокгидроспецстрой», ООО «Строительная компания АТЛАНТ-СТРОЙ», ООО «Специализированный застройщик "СОЮЗ-ИНВЕСТ», ООО «ВИРА-Строй-Эстейт», АО «Завод сборного железобетона № 6», ООО "Строительные решения. СЗ", ООО СЗ "ВИРА НА БРОННОМ", ООО "Инские зори. Специализированный застройщик", ООО СЗ "МСК НА БРОННОМ" | Жилой район «Южно-Чемской»/комплексное освоение в целях жилищного строительства в Кировском районе                 | 2012 - 2030 | Осуществляется строительство | Информация отсутствует | Информация отсутствует |
| 8  | ЗАО «Корпорация СИТЕХ», ООО СЗ «ВИРА-Строй-Билдинг»  | Жилой район «Акатуйский» по ул. Петухова/комплексное освоение в целях жилищного строительства в Кировском районе   | 2014 - 2030 | Осуществляется строительство | Информация отсутствует | Информация отсутствует |
| 9  | ООО «КПД Газстрой», ООО «Вертикаль НСК», ООО «КПД-Газстрой-Инвест», ООО «СЗ «СОЮЗ-ИНВЕСТ», ООО "Группа Альянс. Специализированный застройщик"  | Жилой район по ул. Титова «Чистая Слобода»/комплексное освоение в целях жилищного строительства в Ленинском районе | 2011 - 2029 | Осуществляется строительство | Информация отсутствует | Информация отсутствует |
| 10 | ООО «СЛК», ООО «Дивногорский», ИП Логинов Валерий Сергеевич, ИП Сотов Константин Геннадьевич, ООО СЗ "СОЮЗ-ИНВЕСТ"   | Жилой район «Дивногорский»/ комплексное освоение в целях жилищного строительства в Ленинском районе                | 2014 - 2028 | Осуществляется строительство | Информация отсутствует | Информация отсутствует |
| 11 | ООО «АКВА-СИТИ», ООО «СДС-Строй», ООО специализированный застройщик «Аква-Девелопмент», ООО «СДС-Финанс», ООО СЗ «ПРОГРЕСС», ООО СЗ «АКВАСТРОЙ», ООО СЗ «ПРОГРЕСС-17»  | Жилой район «Ясный берег»/ комплексное освоение в целях жилищного строительства в Ленинском районе                 | 2014 - 2030 | Осуществляется строительство | Информация отсутствует | Информация отсутствует |

|    |  |  |             |                              |                        |                        |
|----|--|--|-------------|------------------------------|------------------------|------------------------|
| 12 | ГК «Стрижи» (ИСК «Мочище», ООО «Квартал», ООО Специализированный застройщик «Экострой», ООО «Комфорт», ООО Специализированный застройщик «Солнечные часы», ООО «Экострой», ООО СЗ «ОНЕГА», ООО СЗ "Вейкпарк" | Жилой микрорайон «Стрижи»/ комплексное освоение в целях жилищного строительства в Заельцовском районе  | 2014 - 2030 | Осуществляется строительство | Информация отсутствует | Информация отсутствует |
| 13 | ООО «Развитие», ООО СЗ "Сибирь-Развитие"   | Жилой район «Ереснинский»/ комплексное освоение в целях жилищного строительства в Ленинском районе   | 2017 - 2030 | Осуществляется строительство | Информация отсутствует | Информация отсутствует |
| 14 | ООО «ВИРА-Строй»   | Масштабный инвестиционный проект с целью завершения строительства жилых домов по ул. Связистов 13/1 стр., по ул. Галуцака, 15 стр. на земельном участке по ул. Бородина площадью 4,5874 га | 2019-2025   | Осуществляется строительство | 2 289,42               | Информация отсутствует |
| 15 | АО "Береговое"   | Масштабный инвестиционный проект с целью завершения строительства жилого дома по ул. Зыряновской, 27 на земельном участке по ул. Большевистской площадью 0,83 га                           | 2019-2025   | Осуществляется строительство | 589,36                 | Информация отсутствует |
| 16 | АО «Завод сборного железобетона № 6»   | Масштабный инвестиционный проект с целью завершения строительства жилого дома по ул. Галуцака, 15 стр. на земельном участке по ул. Николая Сотникова площадью 1,9782 га                    | 2020-2025   | Осуществляется строительство | 1027,20                | Информация отсутствует |
| 17 | ООО «Союз-Инвест»  | Масштабный инвестиционный проект с целью завершения строительства жилых домов по Декабристов, 10 стр. и Учительская, 9 стр. на земельном участке по ул. Рельефной площадью 3,8 га          | 2020-2025   | Осуществляется строительство | 1 828,54               | Информация отсутствует |
| 18 | ООО «СЗ КПД-Газстрой-Инвест»   | Масштабный инвестиционный проект с целью расселения аварийных и подлежащих сносу домов на земельном участке по ул. Титова площадью 2,2 га  | 2021-2025   | Осуществляется строительство | 1 268,96               | Информация отсутствует |

|    |   |   |           |  |          |                        |
|----|---|---|-----------|--|----------|------------------------|
| 19 | ООО «СЗ КПД-Газстрой-Инвест»                              | Масштабный инвестиционный проект с целью расселения аварийных и подлежащих сносу домов на земельном участке по ул. Спортивная площадью 10,48 га                                       | 2022-2026 | Заключен договор аренды земельного участка | 5 489,88 | Информация отсутствует |
| 20 | ООО «Строительные решения. СЗ»                            | Масштабный инвестиционный проект с целью расселения аварийных и подлежащих сносу домов на земельном участке по ул. Первомайская площадью 0,44 га                                      | 2022-2025 | Подготовлено Распоряжение Губернатора НСО  | 304,97   | Информация отсутствует |
| 21 | ООО Специализированный застройщик «ГринАгроСтрой»         | Масштабный инвестиционный проект с целью расселения аварийных и подлежащих сносу домов на земельном участке в Пашино площадью 3,76 га   | 2022-2025 | Заключен договор аренды земельного участка | 1 605,00 | Информация отсутствует |
| 22 | ООО «Строительные решения. Специализированный застройщик» | Масштабный инвестиционный проект с целью завершения строительства жилых домов по ул. Богаткова, 201/3 стр. на земельном участке по ул. Бронная площадью 2,25 га                       | 2021-2030 | Осуществляется строительство               | 790,21   | Информация отсутствует |
| 23 | ООО «Строительные решения. Специализированный застройщик» | Масштабный инвестиционный проект с целью завершения строительства жилого дома по ул. Б.Богаткова, 201/3 стр. на земельном участке по ул. Радиостанция № 2, площадью 3,27 га           | 2021-2031 | Заключен договор аренды земельного участка | 1 354,50 | Информация отсутствует |
| 24 | ООО «Строительные решения. Специализированный застройщик» | Масштабный инвестиционный проект с целью завершения строительства жилого дома по ул. Б.Богаткова, 201/3 стр. на земельном участке по ул. Радиостанция № 2, площадью 1,26 га           | 2021-2031 | Заключен договор аренды земельного участка | 351,50   | Информация отсутствует |
| 25 | ООО «Сибирь-развитие»                                     | Масштабный инвестиционный проект с целью завершения строительства жилого дома по Галушцака, 15 стр. и Сибиряков-Гвардейцев, 44/7 на земельном участке по ул. Титова, площадью 5,45 га | 2021-2031 | Заключен договор аренды земельного участка | 3 968,00 | Информация отсутствует |
| 26 | АО «Завод сборного железобетона № 6»                      | Масштабный инвестиционный проект с целью завершения строительства жилого дома по ул. Сибиряков-Гвардейцев, 44/7 стр. на земельном участке   | 2021-2031 | Заключен договор аренды земельного участка | 2 790,12 | Информация отсутствует |

|    |   |   |           |  |          |                        |
|----|---|---|-----------|--|----------|------------------------|
|    |   | по ул. Радиостанция № 2 площадью 4,42 га  |           |  |          |                        |
| 27 | ООО СЗ «Союз-Инвест»                                      | Масштабный инвестиционный проект с целью завершения строительства жилого дома по Закаменский. 16 стр. на земельном участке по ул. Большой, площадью 4,93 га                               | 2021-2031 | Осуществляется строительство               | 1 794,00 | Информация отсутствует |
| 28 | ООО СЗ «Союз-Инвест»                                      | Масштабный инвестиционный проект с целью завершения строительства жилого дома по Закаменский. 16 стр. на земельном участке по ул. Большой, площадью 4,68 га                               | 2021-2031 | Заключен договор аренды земельного участка | 1 537,00 | Информация отсутствует |
| 29 | ООО СЗ «Союз-Инвест»                                      | Масштабный инвестиционный проект с целью завершения строительства жилого дома по Закаменский. 16 стр. на земельном участке по ул. Большой, площадью 3,69 га                               | 2021-2031 | Заключен договор аренды земельного участка | 1 366,40 | Информация отсутствует |
| 30 | ООО СК «ВИРА-Строй»                                       | Масштабный инвестиционный проект с целью завершения строительства жилых домов по ул. Есенина, 65 стр. и ул. Галуцака, 15 стр. на земельном участке по пер.18-му Бронному площадью 4,23 га | 2021-2031 | Осуществляется строительство               | 4 015    | Информация отсутствует |
| 31 | ООО СЗ "ДСК КПД-Газстрой"                                 | Масштабный инвестиционный проект с целью завершения строительства жилых домов по ул. 1-я Родниковая, 24/2 стр. и ул. Невельского на земельном участке по ул. Титова площадью 1,2 га       | 2021-2030 | Осуществляется строительство               | 887,64   | Информация отсутствует |
| 32 | ООО «Строительные решения. Специализированный застройщик» | Масштабный инвестиционный проект с целью завершения строительства жилого дома по ул. Б.Богаткова, 201/3 стр. на земельном участке по ул. Рябиновая площадью 1,83 га                       | 2021-2031 | Осуществляется строительство               | 884,20   | Информация отсутствует |
| 33 | ООО «ПРОГРЕСС. Специализированный застройщик»             | Масштабный инвестиционный проект с целью завершения строительства жилого дома по ул. Б.Богаткова, 201/3 стр. на земельном участке по ул. Попова, площадью 0,68 га                         | 2021-2031 | Заключен договор аренды земельного участка | 255,65   | Информация отсутствует |

|    |                                |   |           |  |          |                        |
|----|--------------------------------|---|-----------|--|----------|------------------------|
| 34 | ОООСЗ «Союз-Инвест»            | Масштабный инвестиционный проект с целью завершения строительства жилого дома по ул. Связистов, 13/1 на земельном участке по ул. Краузе площадью 10 га  | 2022-2031 | Заключен договор аренды земельного участка | 3 500,00 | Информация отсутствует |
| 35 | ООО «Строй-Арт»                | Масштабный инвестиционный проект с целью завершения строительства жилых домов по ул. Сибиряков-Гвардейцев, 44/7, ул. Есенина, 67 стр. на земельном участке по ул. 1-я Серафимовича площадью 0,82 га | 2021-2031 | Осуществляется строительство               | 650,00   | Информация отсутствует |
| 36 | ООО СЗ «Союз-Инвест»           | Масштабный инвестиционный проект с целью завершения строительства жилых домов по ул. Герцена, 1/1, ул. Есенина, 67 стр., ул. Галуцака, 15 на земельном участке по ул. Беловежская площадью 0,58 га  | 2021-2031 | Осуществляется строительство               | 360,50   | Информация отсутствует |
| 37 | ООО СЗ «Союз-Инвест»           | Масштабный инвестиционный проект с целью завершения строительства жилых домов по ул. Сибиряков-Гвардейцев, 44/7, мкр. Закаменский, 16 на земельном участке по ул. Н.Сотникова площадью 1,2 га       | 2021-2027 | Заключен договор аренды земельного участка | 846,97   | Информация отсутствует |
| 38 | ООО «ЗАО СМС»                  | Масштабный инвестиционный проект с целью завершения строительства жилых домов по ул. Немировича-Данченко, 16/2, ул. Есенина, 12/1 на земельном участке по ул. Королева (Красина) площадью 2,03 га   | 2022-2031 | Осуществляется строительство               | 4 100,00 | Информация отсутствует |
| 39 | ООО МЖК «Энергетик»            | Масштабный инвестиционный проект с целью завершения строительства жилого дома по ул. Есенина, 12/1 на земельном участке по ул. Проточная площадью 2,38 га   | 2022-2029 | Заключен договор аренды земельного участка | 1 121,01 | Информация отсутствует |
| 40 | ООО «Строительные решения. СЗ» | Масштабный инвестиционный проект с целью завершения строительства жилого дома по ул. Есенина, 12/1 на земельном участке по ул. 2-я Марата площадью 7,96 га  | 2022-2031 | Осуществляется строительство               | 2 731,10 | Информация отсутствует |

|    |  |  |           |  |           |                        |
|----|--|--|-----------|--|-----------|------------------------|
| 41 | АО СЗ «Береговое»                                  | Масштабный инвестиционный проект с целью завершения строительства жилого дома по ул. Галушцака, 15 на земельном участке по ул. Закавказская  | 2022-2027 | Заключен договор аренды земельного участка | 2 250, 00 | Информация отсутствует |
| 42 | ООО «Специализированный застройщик «Союз-Инвест»   | Масштабный инвестиционный проект с целью восстановления нарушенных прав обманутых дольщиков на земельном участке по ул. Большая с кадастровым номером 54:35:061060:36  | 2023-2032 | Осуществляется строительство               | 2 736,08  | Информация отсутствует |
| 43 | ООО «Специализированный застройщик «Союз-Инвест»   | Масштабный инвестиционный проект с целью восстановления нарушенных прав обманутых дольщиков на земельном участке по ул. Большая с кадастровым номером 54:35:061060:38  | 2023-2032 | Осуществляется строительство               | 1 964,42  | Информация отсутствует |
| 44 | ООО СЗ "Сибирь-Развитие"                           | Масштабный инвестиционный проект с целью завершения строительства жилого дома по ул. Ивлева 160 на земельном участке по ул. Забалуева площадью 2,75 га   | 2023-2028 | Осуществляется строительство               | 2710, 00  | Информация отсутствует |
| 45 | ООО "Снегири"                                      | Масштабный инвестиционный проект с целью восстановления нарушенных прав обманутых дольщиков на земельном участке по ул. Курчатова в Калининском районе   | 2023-2032 | Заключен договор аренды земельного участка | 1170, 00  | Информация отсутствует |
| 46 | ООО СЗ "ДСК КПД-Газстрой"                          | Масштабный инвестиционный проект с целью восстановления нарушенных прав обманутых дольщиков на земельном участке площадью 4,89 га по ул. Спортивная, дом по ул. Волховская, 37   | 2023-2032 | Заключен договор аренды земельного участка | 5 594,60  | Информация отсутствует |
| 47 | ООО МЖК "Энергетик. Специализированный застройщик" | Масштабный инвестиционный проект с целью восстановления нарушенных прав обманутых дольщиков по ул. Ивлева, 160, ул. Есенина 67 (ул. Куприна 48), ул. Волховская 37, д.1, мкрн. Закаменский, 16, ул. Немировича-Данченко, 16/2, ул. Есенина, 12/1, ул. Дуси-Ковальчук 378/1 №1, на земельном участке площадью 3,1109 га по ул. Кирова | 2023-2028 | Заключен договор аренды земельного участка | 5844,00   | Информация отсутствует |

|    |  |   |           |  |         |                        |
|----|--|---|-----------|--|---------|------------------------|
| 48 | ООО СЗ "ДСК КПД-Газстрой"                          | Масштабный инвестиционный проект с целью восстановления нарушенных прав обманутых дольщиков по ул. Волховская 37, д.1, на земельном участке площадью 2,4 га по ул. Спортивная   | 2023-2029 | Заключен договор аренды земельного участка | 2899,00 | Информация отсутствует |
| 49 | ООО МЖК "Энергетик. Специализированный застройщик" | Масштабный инвестиционный проект с целью восстановления нарушенных прав обманутых дольщиков по ул. 1-я Родниковая, 24/7, ул. Красина, 54/1 и ул. Титова, 253, дом 7, на земельном участке площадью 5,9441 га по ул. Кирова                | 2023-2032 | Заключен договор аренды земельного участка | 8983,60 | Информация отсутствует |
| 50 | ООО СЗ "Развитие"                                  | Масштабный инвестиционный проект с целью восстановления нарушенных прав обманутых дольщиков по ул. Немировича-Данченко, 16/2, ул. Есенина, 67 и ул. Дуси Ковальчук, 378/1, на земельном участке площадью 2,8158 га по ул.Забалуева, 71    | 2023-2028 | Подготовлено Распоряжение Губернатора НСО  | 5200,00 | Информация отсутствует |
| 51 | ООО "Стройком.Специализированный застройщик"       | Масштабный инвестиционный проект с целью восстановления нарушенных прав обманутых дольщиков по ул. Титова, 253 дом7 на земельном участке площадью 1,5734 га по ул. Жернакова  | 2024-2035 | Заключен договор аренды земельного участка | 3181,40 | Информация отсутствует |
| 52 | ООО "Стройком.Специализированный застройщик"       | Масштабный инвестиционный проект с целью восстановления нарушенных прав обманутых дольщиков по ул. Титова, 253 дом7 на земельном участке площадью 2,4137 га по ул. Жернакова  | 2024-2035 | Заключен договор аренды земельного участка | 5846,67 | Информация отсутствует |
| 53 | ООО СЗ "Развитие"                                  | Масштабный инвестиционный проект с целью восстановления нарушенных прав обманутых дольщиков по ул. Дуси Квальчук, 378/1, ул.Немировича - Данченко, 16/2 и ул.Первомайская, 200 б на земельном участке площадью 4,1757 га по ул. Забалуева | 2024-2031 | Заключен договор аренды земельного участка | 7300,00 | Информация отсутствует |

|    |   |  |           |  |          |                        |
|----|---|--|-----------|--|----------|------------------------|
| 54 | ООО СЗ "ВИРА Развитие"                            | Масштабный инвестиционный проект с целью восстановления нарушенных прав обманутых дольщиков поул. Дуси Квальчук, 242/1 на земельном участке площадью по ул.Кирова на земельном участке площадью 1,6183 га по ул Кирова | 2025-2032 | Заключен договор аренды земельного участка | 3858,82  | Информация отсутствует |
| 55 | ООО СЗ "ВИРА Развитие"                            | Масштабный инвестиционный проект с целью восстановления нарушенных прав обманутых дольщиков поул. Дуси Квальчук,242/1 на земельном участке площадью 3,4399 га по ул Кирова   | 2025-2035 | Заключен договор аренды земельного участка | 8211,65  | Информация отсутствует |
| 56 | ООО СЗ "ВИРА Прогресс"                            | Масштабный инвестиционный проект с целью восстановления нарушенных прав обманутых дольщиков поул. Дуси Квальчук,242/1, ул. Титова, 253 на земельном участке площадью 1,6171 га по ул Кирова                            | 2025-2030 | Заключен договор аренды земельного участка | 3858,82  | Информация отсутствует |
| 57 | ООО "Стройком.Специализированный застройщик"      | Масштабный инвестиционный проект с целью восстановления нарушенных прав обманутых дольщиков по ул. Титова, 253 дом7 на земельном участке площадью 1,5059 га по ул. Кирова  | 2025-2035 | Заключен договор аренды земельного участка | 3403,827 | Информация отсутствует |
| 58 | ЗАО Медицинский центр «АВИЦЕННА»                  | Реконструкция родильного дома № 1 по ул. Коммунистической, 17, Железнодорожный район   | 2010-2032 | эксплуатация                               | 60,0     | Информация отсутствует |
| 59 | ЗАО «Городская стоматологическая поликлиника № 6» | Реконструкция стоматологической поликлиники № 6 по ул. Нарымской, 5, Железнодорожный район   | 2010-2030 | эксплуатация                               | 7,0      | Информация отсутствует |
| 60 | ЧДОУ «Детский сад «Жарки»                         | Реконструкция зданий детских комбинатов по ул. Танковой, 29, 29/1, Калининский район   | 2010-2040 | эксплуатация                               | 60,0     | Информация отсутствует |
| 61 | ООО «ОБЪЕДИНЕНИЕ 24»                              | Реконструкция здания бани по ул. Объединения, 102/1, Калининский район   | 2011-2036 | эксплуатация                               | 15,0     | Информация отсутствует |

|    |                                   |   |           |                              |        |                        |
|----|-----------------------------------|---|-----------|------------------------------|--------|------------------------|
| 62 | ООО «ОБЪЕДИНЕНИЕ 24-В»            | Реконструкция здания бани по ул. Вересаева 26 (Первомайский район), здания бани по ул. 25 лет Октября, 19 (Калининский район)   | 2018-2054 | эксплуатация                 | 60,6   | 60,6                   |
| 63 | ОАО «Городские газовые сети»      | Реконструкция и строительство 20 объектов газоснабжения, г. Новосибирск   | 2016-2041 | реконструкция/эксплуатация   | 102,1  | 20,6                   |
| 64 | ООО «Сандуны-Новосибирск»         | Реконструкция здания бани № 8 по ул. Каменской, Центральный район   | 2015-2050 | эксплуатация                 | 140,0  | Информация отсутствует |
| 65 | ООО «Перлит-Строй»                | Строительство снегоплавильной станции по ул. Широкой в Ленинском районе г. Новосибирска   | 2016-2030 | эксплуатация                 | 246,24 | Информация отсутствует |
| 66 | ООО «Спортивные технологии»       | Строительство спортивного комплекса с плавательным бассейном, расположенного по адресу: Российская Федерация, Новосибирская область, город Новосибирск, ул. Зорге, Кировский район                  | 2018-2030 | эксплуатация                 | 205,73 | 213,3                  |
| 67 | ООО «Центр хоккейного мастерства» | Реконструкция нежилого здания, расположенного по адресу: Российская Федерация, Новосибирская область, город Новосибирск, Калининский район, ул. Б. Хмельницкого, 27                                 | 2018-2048 | эксплуатация                 | 70,7   | 123,3                  |
| 68 | ООО «Гурьевские бани»             | Реконструкция здания бани по адресу: город Новосибирск, ул. Гурьевская, д. 68   | 2024-2054 | проектирование/реконструкция | 110,0  | 5,7                    |
| 69 | ООО «НТСК»                        | Объекты теплоснабжения г. Новосибирска  | 2022-2032 | реконструкция/эксплуатация   | 4876,6 | 1529,4                 |
| 70 | ООО «НТСК»                        | Объекты теплоснабжения г. Новосибирска  | 2024-2033 | реконструкция/эксплуатация   | 623,4  | Информация отсутствует |
| 71 | Мэрия города Новосибирска         | Объекты дорожного сервиса по адресному ориентиру:<br>- г. Новосибирск, ул. Большевикская, 151,<br>- г. Новосибирск, ул. Военная, 8В к.1 Договор об инвестиционной деятельности от 17.03.2023 № 1/23 | 2023-2024 | инвестиционная               | 3,17   | Информация отсутствует |

|    |                           |  |           |                |      |                        |
|----|---------------------------|--|-----------|----------------|------|------------------------|
| 72 | Мэрия города Новосибирска | Объекты дорожного сервиса по адресному ориентиру:<br>- г. Новосибирск, ул. Немировича - Данченко, 126,<br>- г. Новосибирск, ПКиО им. С. М. Кирова<br>Договор об инвестиционной деятельности от 17.03.2023 № 2/23                                 | 2023-2024 | инвестиционная | 3,17 | Информация отсутствует |
| 73 | Мэрия города Новосибирска | Объекты дорожного сервиса по адресному ориентиру:<br>- г. Новосибирск, ул. Гоголя, 180а<br>- г. Новосибирск, ул. Танковая, 41(напротив)<br>Договор об инвестиционной деятельности от 17.03.2023 № 3/23   | 2023-2024 | инвестиционная | 3,17 | Информация отсутствует |
| 74 | Мэрия города Новосибирска | Объекты дорожного сервиса по адресному ориентиру:<br>- г. Новосибирск, ул. Речкуновская, 15,<br>- г. Новосибирск, ул. Советская, 31 (напротив)<br>Договор об инвестиционной деятельности от 20.07.2023 № 4/23                                    | 2023-2024 | инвестиционная | 3,67 | Информация отсутствует |
| 75 | Мэрия города Новосибирска | Объекты дорожного сервиса по адресному ориентиру:<br>- г. Новосибирск, ул. Мира, 62,<br>- г. Новосибирск, Красный проспект, 23 (напротив)<br>Договор об инвестиционной деятельности от 20.07.2023 № 5/23   | 2023-2024 | инвестиционная | 3,67 | Информация отсутствует |
| 76 | Мэрия города Новосибирска | Объекты дорожного сервиса по адресному ориентиру:<br>- г. Новосибирск, ул. Б. Богаткова, 266/4,<br>- г. Новосибирск, ул. Гоголя, 180,<br>- г. Новосибирск, пр.Дзержинского, 30/1,<br>Договор об инвестиционной деятельности от 30.05.2024 № 1/24 | 2024-2025 | инвестиционная | 4,55 | Информация отсутствует |

|    |   |  |   |                      |       |                        |
|----|---|--|---|----------------------|-------|------------------------|
| 77 | Муниципальное бюджетное учреждение дополнительного образования города Новосибирска «Детский оздоровительно-образовательный центр «Спутник» (МБУДО ДООЦ «Спутник») | Осуществление Сторонами инвестиционной деятельности, направленной на проведение реконструкции объекта недвижимости, находящегося в муниципальной собственности города Новосибирска и принадлежащего на праве оперативного управления МБУДО ДООЦ "Спутник", путём вложения инвестиций и осуществления практических действий в целях приведения имущества в состояние, пригодное к использованию для оказания спортивных услуг населению (организации физкультурно-спортивных занятий) и приобретения Сторонами имущественных прав на объект недвижимости, созданный в результате проведённой реконструкции по адресу г.Новосибирск, улица 9-й Гвардейской Дивизии | 39 месяцев с момента заключения Договора об инвестиционной деятельности от 29.08.2023 (29.08.2023 - 29.11.2026) | на этапе расторжения | 800,0 | Информация отсутствует |
|----|---|--|---|----------------------|-------|------------------------|

**ПЛАНИРУЕМЫЕ К РЕАЛИЗАЦИИ**

|   |                     |  |                        |                    |        |   |
|---|---------------------|--|------------------------|--------------------|--------|---|
| 1 | ООО МЕТАГРУПП       | Строительство предприятия по производству комплексных линий розлива для пищевой промышленности, выпуску оборудования для производства и розлива воды и напитков в стеклянную и ПЭТ тару. | Информация отсутствует | уточнение проекта  | 515,3  | - |
| 2 | ООО НЕСУЩИЕ СИСТЕМЫ | Строительство цехов по производству металлоконструкций и хранению материалов и готовой продукции по адресу: город Новосибирск, улица Большая   | 2023-2025              | уточнение проекта  | 583,3  | - |
| 3 | ООО СИЛА СИБИРИ     | Многофункциональный спортивно-туристический комплекс «Динами-Сила Сибири» (в составе развивающегося международного спортивного кластера)   | 2024-2025              | прединвестиционная | 1457,1 | - |

|    |   |   |                                |                          |        |   |
|----|---|---|--------------------------------|--------------------------|--------|---|
| 4  | ООО ЦЕНТР МАШИНОСТРОЕНИЯ И МЕТАЛЛООБРАБОТКИ РОДЕН | Завод по производству оборудования контактной сварки для арматурных цехов заводов ЖБИ и ДСК   | 2024-2028                      | уточнение проекта        | 583,3  | - |
| 5  | ООО ДОР ХАУЗ                                      | Завод по производству дверей  | 2025-2029                      | прединвестиционная       | 826,5  | - |
| 6  | ООО СПЕЦИАЛИЗИРОВАННЫЙ ЗАСТРОЙЩИК МЕТРОПОЛЬ       | Строительство культурно-делового центра Сибири «Метрополь»  | 2026-2030                      | прединвестиционная       | 1000,8 | - |
| 7  | ООО СПЕЦИАЛИЗИРОВАННЫЙ ЗАСТРОЙЩИК МЕТРОПОЛЬ       | Строительство пляжа с оздоровительным центром   | 2026-2030                      | прединвестиционная       | 612,7  | - |
| 8  | ООО НАУТИЛУС                                      | Строительство парка развлечений   | 2026-2030                      | прединвестиционная       | 7530,6 | - |
| 9  | ООО СПОРТИНВЕСТ                                   | Строительство многофункционального спорткомплекса «Академия волейбола» по адресу: г. Новосибирск, ул. Фрунзе  | 2025-2027                      | прединвестиционная       | 1365,2 | - |
| 10 | ООО ПРЕДПРИЯТИЕ ЭЛТЕКС                            | Строительство здания научно-исследовательского института с подземной автостоянкой, трансформаторной подстанцией и локальным источником теплоснабжения по ул. Окружная города Новосибирска (четвертая очередь) | 2026-2030                      | прединвестиционная       | 3333,3 | - |
| 11 | ООО ПРЕДПРИЯТИЕ ЭЛТЕКС                            | Строительство здания физкультурно-оздоровительного комплекса  | 2026-2030                      | прединвестиционная       | 1500   | - |
| 12 | Мэрия города Новосибирска                         | Реконструкция конечного остановочного пункта «Сосновый Бор»   | 2026-2031                      | планируется к реализации | -      | - |
| 13 | Мэрия города Новосибирска                         | Реконструкция конечного остановочного пункта «Сад Мичуринцев»   | 2026-2031                      | планируется к реализации | -      | - |
| 14 | Мэрия города Новосибирска                         | Строительство административного здания с производственными, офисными и складскими помещениями для размещения здания бизнес-инкубатора по ул. Фабричной  | 2026-2031                      | планируется к реализации | -      | - |
| 15 | Мэрия города Новосибирска                         | Создание объекта дорожной инфраструктуры «Надземный внеуличный пешеходный переход с помещениями торгового назначения через Гусинобродское шоссе»  | Сроки будут определены позднее | планируется к реализации | -      | - |

|    |                           |  |                                |                          |   |   |
|----|---------------------------|--|--------------------------------|--------------------------|---|---|
| 16 | Мэрия города Новосибирска | Строительство физкультурно-оздоровительного комплекса им. А. Тульского   | Сроки будут определены позднее | планируется к реализации | - | - |
| 17 | Мэрия города Новосибирска | Строительство современной трассы для мотокросса  | Сроки будут определены позднее | планируется к реализации | - | - |
| 18 | Мэрия города Новосибирска | Строительство медицинского центра по ул. Титова  | Сроки будут определены позднее | планируется к реализации | - | - |
| 19 | Мэрия города Новосибирска | Объекты теплоснабжения, за исключением объектов, в отношении которых заключены концессионные соглашения, расположенные на территории муниципального образования городского округа – города Новосибирска Новосибирской области. | Сроки будут определены позднее | планируется к реализации | - | - |

## 8.4. Инвестиционные предложения (предложения для инвесторов)

### ПЕРЕЧЕНЬ

муниципальных объектов, включая земельные участки, которые целесообразно и потенциально возможно вовлечь в инвестиционную деятельность на 2025 год.

#### Реестр инвестиционных предложений города Новосибирска

| Порядковый номер | Отрасль | Наименование и цель проекта   | Описание планируемого объекта   | Описание земельного участка (площадь, кадастровый номер, адресный ориентир)                                   | Вид разрешенного использования и территориальная зона  | Описание объектов, расположенных на земельном участке (площадь, кадастровый номер объекта)  | Форма реализации проекта  |
|------------------|---------|---|---|---|--|---|---|
| 1                | Спорт   | <b>Объект спорта</b><br>Создание универсального спортивного комплекса                 | Создание универсального спортивного комплекса с 25-метровым плавательным бассейном, спортивным залом и крытым ледовым катком.               | Площадь: 18 506 кв. м;<br>Кадастровый номер: 54:35:012605:13;<br>Адресный ориентир: ул. Республиканская, 12/1 | Стадионы открытые и крытые общегородского значения с комплексом зданий, строений, сооружений, площадок и устройств спортивного назначения<br><br>Р-4 | <b>Объект незавершенного строительства "Здание трибуны комплекса спортивных сооружений стадиона "Чкаловец"</b><br>Площадь: 2573,5 кв. м;<br>Кадастровый номер: 54:35:012611:5 | Концессионное соглашение (Постановление мэрии города Новосибирска от 30.01.2026 № 779) / Инвестиционный договор |
| 2                | Спорт   | <b>Объект спорта</b><br>Создание / реконструкция универсального спортивного комплекса | Создание / реконструкция универсального спортивного комплекса для игровых видов спорта и единоборств с крытым катком с искусственным льдом. | Площадь: 26955 кв. м;<br>Кадастровый номер: 54:35:041700:15;<br>Адресный ориентир: ул. Учительская, 61/1      | Для эксплуатации летнего стадиона<br><br>Р-4   | <b>Нежилое здание (здание стадиона)</b><br>Площадь: 378,6 кв. м;<br>Кадастровый номер: 54:35:021270:35  | Концессионное соглашение (Постановление мэрии города Новосибирска от 30.01.2026 № 779) / Инвестиционный договор |
| 3                | Спорт   | <b>Объект спорта</b><br>Создание объекта спортивного назначения                       | Создание объекта спортивного назначения для спортивной борьбы и дзюдо   | Площадь: 5715 кв. м;<br>Кадастровый номер: 54:35:084645:461;<br>Адресный ориентир: ул. Ученическая            | Спортивные залы, спортивные площадки, теннисные корты, бассейны<br><br>Р-4   | -   | Концессионное соглашение (Постановление мэрии города Новосибирска от 30.01.2026 № 779) / Инвестиционный договор |

|   |       |   |   |   |   |  |   |
|---|-------|---|---|---|---|--|---|
| 4 | Спорт | <b>Объект спорта</b><br>Создание горнолыжного комплекса               | Создание горнолыжного комплекса   | Площадь: 68615 кв. м;<br>Кадастровый номер:<br>54:35:052490:328;<br>Адресный ориентир:<br>Кировский район           | Спортивные площадки, площадки для занятий физкультурой; лыжные трассы; канатные дороги; физкультурно-спортивные, оздоровительные сооружения открытого типа (теннисные корты, хоккейные площадки, катки, и др.)<br><br>Р-2                       | <b>Временные помещения для инвентаря и переодевания спортсменов спортивной школы</b> | Концессионное соглашение (Постановление мэрии города Новосибирска от 30.01.2026 № 779) / Инвестиционный договор |
| 5 | Спорт | <b>Объект спорта</b><br>Создание центра технических видов спорта      | Создание центра технических видов спорта с тренировочными трассами для проведения соревнований по дисциплинам: автокросс, мотокросс, ВМХ кросс, дрифт, картинг, драг-рейсинг, спидвей, с 50-метровым бассейном; крытым легкоатлетическим манежем с круговыми и прямыми беговыми дорожками, секторами для прыжков в длину, прыжков в высоту, прыжков с шестом. | Площадь: 1182996 кв. м;<br>Кадастровый номер:<br>54:35:000000:534;<br>Адресный ориентир:<br>ул. Выборная, з/у 190   | Спортивно-технические и развлекательные комплексы<br><br>Р-4  | -  | Концессионное соглашение мэрии города Новосибирска от 30.01.2026 № 779) / Инвестиционный договор                |
| 6 | Спорт | <b>Объект спорта</b><br>Создание универсального спортивного комплекса | Создание универсального спортивного комплекса с центром дзюдо   | Площадь: 11808 кв. м;<br>Кадастровый номер:<br>54:35:053585:2919;<br>Адресный ориентир:<br>ул. Николая Сотникова, 7 | Спорт (5.1) - объекты для размещения спортивных клубов, спортивных клубов, бассейнов; деловое управление (4.1) - объекты управленческой деятельности, не связанной с государственным или муниципальным управлением и оказанием услуг<br><br>Р-4 | -  | Концессионное соглашение мэрии города Новосибирска от 30.01.2026 № 779) / Инвестиционный договор                |

|   |       |  |  |   |   |                                   |   |
|---|-------|--|--|---|---|-----------------------------------|---|
| 7 | Спорт | <b>Объект спорта</b><br>Создание спортивного комплекса | Создание спортивного комплекса с футбольным полем  | Площадь: 30014 кв. м;<br>Кадастровый номер:<br>54:35:052875:16;<br>Адресный ориентир:<br>ул. Аникина, 2 | Для эксплуатации спорткомплекса<br><br>Р-4  | -                                 | Концессионное соглашение (Постановление мэрии города Новосибирска от 30.01.2026 № 779) / Инвестиционный договор |
| 8 | Спорт | <b>Объект спорта</b><br>Создание спортивного комплекса | Создание специализированного спортивного комплекса с крытым ледовым катком с искусственным льдом | Площадь: 81677 кв. м;<br>Кадастровый номер:<br>54:35:062375:53  | Крытые спортивно-зрелищные сооружения с трибунами (стадионы, ледовые дворцы, манежи футбольные, теннисные корты, бассейны и др.); физкультурно-спортивные, оздоровительные объекты, в том числе спортивные комплексы, залы, катки, бассейны, фитнес-центры; физкультурно-спортивные, оздоровительные сооружения открытого типа (теннисные корты, хоккейные площадки, катки, и др.); спортивно-зрелищные сооружения открытого типа с трибунами; спортивные площадки, площадки для занятий физкультурой; детские и юношеские спортивные клубы, школы; пункты проката; объекты коммунального назначения; объекты инженерно-технического назначения; автостоянки; общественные уборные<br><br>Р-4 | <b>Открытая хоккейная коробка</b> | Концессионное соглашение (Постановление мэрии города Новосибирска от 30.01.2026 № 779) / Инвестиционный договор |

|    |                         |   |   |   |   |   |   |
|----|-------------------------|---|---|---|---|---|---|
| 9  | Спорт                   | <b>Объект спорта</b><br>Создание современного центра лыжного спорта                       | Создание современного центра лыжного спорта с освещенной круглогодичной лыжероллерной и кроссовой трассами, бассейном (25 м), крытым ледовым катком с искусственным льдом | Площадь: 50701 кв. м;<br>Кадастровый номер: 54:35:032155:7;<br>Адресный ориентир: ул. Тимирязева, 5 | Занимаемый стадионом<br><br>Р-4   | <b>Нежилое здание (лыжная база)</b><br>Площадь: 1084,8 кв. м;<br>Кадастровый номер: 54:35:032155:563                      | Концессионное соглашение (Постановление мэрии города Новосибирска от 30.01.2026 № 779) / Инвестиционный договор |
| 10 | Спорт                   | <b>Объект спорта</b><br>Создание спортивного комплекса                                    | Создание спортивного комплекса с общежитием на 150-200 мест   | Площадь: 62739 кв. м;<br>Кадастровый номер: 54:35:062540:3;<br>Адресный ориентир: ул. Спортивная    | Стадионы открытые и крытые общегородского значения с комплексом зданий, строений, сооружений, площадок и устройств спортивного назначения; трансформаторные подстанции<br><br>Р-4 | -   | Концессионное соглашение (Постановление мэрии города Новосибирска от 30.01.2026 № 779) / Инвестиционный договор |
| 11 | Социальное обслуживание | <b>Объект бытового назначения</b><br>Создание нежилого здания для размещения бани         | Создание нежилого здания для размещения бани  | Площадь: 1369 кв. м;<br>Кадастровый номер: 54:35:061250:32<br>Адресный ориентир: ул. Полярная, 15а  | Бани, сауны<br><br>Ж-1.1  | <b>Объект незавершенного строительства "Здание бань"</b><br>Площадь: 1217,1 кв. м;<br>Кадастровый номер: 54:35:061250:229 | Концессионное соглашение (Постановление мэрии города Новосибирска от 30.01.2026 № 779) / Инвестиционный договор |
| 12 | Спорт                   | <b>Объект спорта</b><br>Создание / реконструкция плавательного бассейна                   | Создание / реконструкция нежилого здания для размещения плавательного бассейна  | Площадь: 6295 кв. м;<br>Кадастровый номер: 54:35:111625:71;<br>Адресный ориентир: ул. Флотская, 26а | Для эксплуатации плавательного бассейна "Дельфин"<br><br>Р-4  | <b>Здание плавательного бассейна</b><br>Площадь: 1630,5 кв. м;<br>Кадастровый номер: 54:35:111625:617                     | Концессионное соглашение (Постановление мэрии города Новосибирска от 30.01.2026 № 779) / Инвестиционный договор |
| 13 | Спорт                   | <b>Объект спорта</b><br>Создание физкультурно-оздоровительного комплекса им. А. Тульского | Создание физкультурно-оздоровительного комплекса им. А. Тульского   | Площадь: 16326 кв. м;<br>Кадастровый номер: 54:19:164601:123  | Обеспечение занятий спортом в помещениях (5.1.2)  | <b>Нежилое здание лыжной базы им. А. Тульского</b><br>Площадь: 443,6 кв. м;<br>Кадастровый номер: 54:35:000000:13652      | Концессионное соглашение (Постановление мэрии города Новосибирска от 30.01.2026 № 779) / Инвестиционный договор |

|    |                                    |  |  |  |  |   |   |
|----|------------------------------------|--|--|--|--|---|---|
| 14 | Социальное обслуживание / культура | <b>Объект социально-культурного назначения</b><br>Реконструкция объекта социально-культурного назначения | Реконструкция объекта социально-культурного назначения   | Площадь: 3012 кв. м;<br>Кадастровый номер: 54:35:091630:5;<br>Адресный ориентир: ул. Русская, 1а       | Дворцы и дома культуры, кинотеатры, клубы по интересам, центры общения и досуговых занятий<br><br>Р-4  | <b>Нежилое здание (кинотеатр)</b><br>Площадь: 1648,4 кв. м;<br>Кадастровый номер: 54:35:091630:1817             | Концессионное соглашение (Постановление мэрии города Новосибирска от 30.01.2026 № 779) / Инвестиционный договор |
| 15 | Спорт                              | <b>Объект спорта</b><br>Реконструкция объекта спорта   | Реконструкция объекта спорта   | Площадь: 1492 кв. м;<br>Кадастровый номер: 54:35:091025:1187;<br>Адресный ориентир: ул. Лесосечная, 2  | Здания и помещения жилищно-эксплуатационных служб<br><br>Ж-1.1   | <b>Нежилое здание (пристройка к жилому дому)</b><br>Площадь: 847,1 кв. м;<br>Кадастровый номер: 54:35:091025:22 | Концессионное соглашение (Постановление мэрии города Новосибирска от 30.01.2026 № 779) / Инвестиционный договор |
| 16 | Спорт                              | <b>Объект спорта</b><br>Создание / реконструкция физкультурно-спортивного центра                         | Создание / реконструкция физкультурно-спортивного центра   | Площадь: 3151 кв. м;<br>Кадастровый номер: 54:35:091895:1600;<br>Адресный ориентир: ул. Энгельса, 14/1 | Спорт (5.1); магазины (4.4)<br><br>Р-4   | <b>Нежилое здание (столовая)</b><br>Площадь: 585 кв. м;<br>Кадастровый номер: 54:35:091895:85                   | Концессионное соглашение (Постановление мэрии города Новосибирска от 30.01.2026 № 779) / Инвестиционный договор |
| 17 | Спорт                              | <b>Объект спорта</b><br>Создание спортивного комплекса   | Создание спортивного комплекса с плавательным бассейном (25 м) и залом для художественной гимнастики | Площадь: 31352 кв. м;<br>Кадастровый номер: 54:35:091855:50;<br>Адресный ориентир: ул. Часовая, 2      | Стадионы открытые и крытые общегородского значения с комплексом зданий, строений, сооружений, площадок и устройств спортивного назначения; универсальные спортивно-зрелищные залы или комплексы (с трибунами); манежи футбольные; спортивные арены (с трибунами); ледовые катки; аквапарки, плавательные бассейны<br><br>Р-4 | -   | Концессионное соглашение (Постановление мэрии города Новосибирска от 30.01.2026 № 779) / Инвестиционный договор |

|    |          |   |   |  |   |  |  |
|----|----------|---|---|--|---|--|--|
| 18 | Культура | <b>Объект социально-культурного назначения</b><br>Реконструкция библиотеки                              | Реконструкция объекта по организации библиотечного обслуживания населения | Площадь: 977 кв. м;<br>Кадастровый номер:<br>54:35:091405:20;<br>Адресный ориентир:<br>ул. Мусы Джалиля, 5 | Занимаемый библиотекой-филиалом № 5<br>Р-4  | <b>Нежилое здание библиотеки</b><br>Площадь: 412,4 кв.м;<br>Кадастровый номер:<br>54:35:091405:61        | Концессионное соглашение /<br>Инвестиционный договор |
| 19 | Культура | <b>Объект социально-культурного назначения</b><br>Реконструкция здания для размещения музыкальной школы | Реконструкция здания для размещения музыкальной школы                     | Площадь: 1456 кв. м;<br>Кадастровый номер:<br>54:35:091885:5;<br>Адресный ориентир:<br>ул. Приморская, 15  | Занимаемый зданием музыкальной школы<br>Ж-1.1   | <b>Нежилое здание музыкальной школы</b><br>Площадь: 422,4 кв.м;<br>Кадастровый номер:<br>54:35:091885:45 | Концессионное соглашение /<br>Инвестиционный договор |
| 20 | Культура | <b>Объект социально-культурного назначения</b><br>Объект незавершенного строительства<br>Здание музея   | Строительство здания музея  | Площадь: 6482 кв. м;<br>Кадастровый номер:<br>54:35:064165:177;<br>Адресный ориентир:<br>ул. Широкая       | Театры, кинотеатры, цирки, концертные залы, музеи, выставочные залы, картинные и художественные галереи, художественные салоны, клубы, дома культуры, дома творческих союзов, центры общения и досуговых занятий<br>Р-4 | -  | Концессионное соглашение /<br>Инвестиционный договор |
| 21 | Спорт    | <b>Объект спорта</b><br>Строительство лыжной базы и социальной инфраструктуры                           | Строительство лыжной базы и общественного туалета                         | Площадь: 3734 кв. м;<br>Кадастровый номер:<br>54:35:041700:33;<br>Адресный ориентир:<br>ул. Учительская    | Дорожно-тропиночная сеть, лыжные трассы, велосипедные и беговые дорожки<br>Р-1  | -  | Концессионное соглашение /<br>Инвестиционный договор |

|    |       |  |   |  |   |   |  |
|----|-------|--|---|--|---|---|--|
| 22 | Спорт | <p><b>Объект спорта</b><br/>Строительство спортивного кластера</p> | <p>Строительство футбольного стадиона (Программа комплексного развития социальной инфраструктуры г. Новосибирска на 2017-2030, утв. СД г. Новосибирска от 21.12.2016 № 329)</p> <p>Строительство спортивного кластера:</p> <ul style="list-style-type: none"> <li>- «Городской парк спорта и активного отдыха»,</li> <li>- дворец игровых видов спорта и спортивно-зрелищных мероприятий (на 2 500 зрителей),</li> <li>- крытый многофункциональный манеж для легкой атлетики,</li> <li>- бассейн 50 метров,</li> <li>- крытый легковозводимый малобюджетный манеж для футбола</li> <li>- ледовый спортивный комплекс с искусственным льдом,</li> <li>- крытый круглогодичный центр современных молодежных видов спорта с открытой летней уличной зоной,</li> <li>- центр борьбы,</li> <li>- центр дзюдо,</li> <li>- центр баскетбола,</li> <li>- теннисный центр,</li> <li>- крытый круглогодичный центр пляжных видов спорта с открытой летней уличной зоной,</li> <li>- центр художественной гимнастики,</li> <li>- крытый круглогодичный манеж для конного спорта с открытой летней уличной зоной,</li> <li>- центр бадминтона,</li> <li>- центр кёрлинга.</li> </ul> | <p>Площадь: 118482 кв. м;<br/>Кадастровый номер: 54:35:000000:29032;<br/>Адресный ориентир: ул. Георгия Колонды, 9</p> | <p>Спорт (5.1) - спортивно-зрелищные сооружения с трибунами более 500 зрителей</p> <p>Р-4</p> | - | <p>Концессионное соглашение / Инвестиционный договор</p> |
|----|-------|--|---|--|---|---|--|

|    |                 |   |  |  |   |   |  |
|----|-----------------|---|--|--|---|---|--|
| 23 | Спорт           | <b>Объект спорта</b><br>Строительство<br>крытого ледового<br>спортивного<br>комплекса   | Строительство крытого<br>ледового спортивного<br>комплекса (Программа<br>комплексного развития<br>социальной инфраструктуры<br>г. Новосибирска на 2017-<br>2030, утв. СД г. Новосибирска<br>от 21.12.2016 № 329) | Площадь: 10483 кв. м;<br>Кадастровый номер:<br>54:35:091295:876;<br>Адресный ориентир:<br>ул. Полевая    | Дошкольное, начальное<br>и среднее общее<br>образование (3.5.1) -<br>музыкальные школы;<br>площадки для занятия<br>спортом (5.1.3) -<br>объекты для устройства<br>площадок для занятия<br>спортом и физической<br>культурой на открытом<br>воздухе (физкультурные<br>площадки, беговые<br>дорожки, поля для<br>спортивной игры)<br><br>ОД-5 | -   | Концессионное<br>соглашение /<br>Инвестиционный<br>договор |
| 24 | Образова<br>ние | <b>Объект<br/>социального<br/>назначения,<br/>образования</b><br>Реконструкция<br>межшкольного<br>учебного<br>комбината и<br>овощехранилища | Реконструкция<br>межшкольного учебного<br>комбината и овощехранилища   | Площадь: 2624 кв. м;<br>Кадастровый номер:<br>54:35:063180:25;<br>Адресный ориентир:<br>ул. Забалуева, 1 | Для обслуживания<br>учебного комбината<br><br>Ж-1.1   | <b>Межшкольный учебный<br/>комбинат</b><br>Площадь: 398,4 кв. м<br>Кадастровый номер:<br>54:35:063180:65<br><b>Овощехранилище</b><br>Площадь: 18,9 кв. м<br>Кадастровый номер:<br>54:35:063180:64 | Концессионное<br>соглашение /<br>Инвестиционный<br>договор |

## 8.5. Недозагруженные производственные мощности

По состоянию на 01.01.2026 статистика не ведется.

## 8.6. Инвестиционные площадки

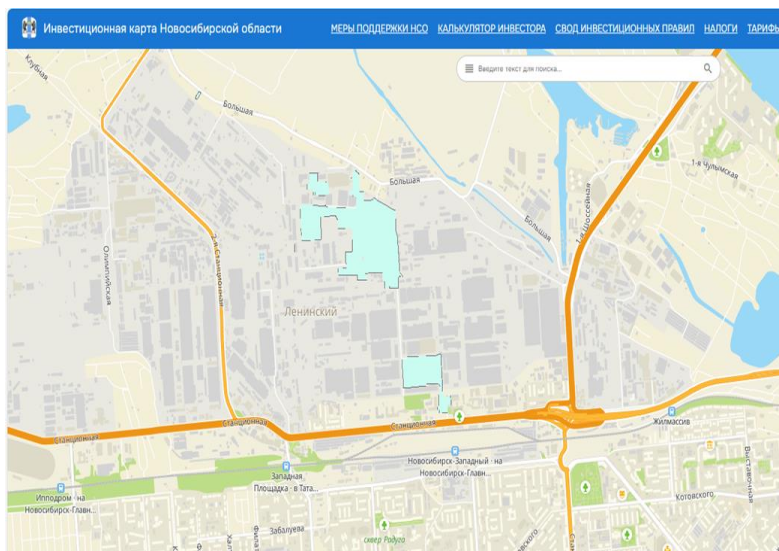
На всей территории области, в том числе и в Новосибирске, внедрен и успешно работает Региональный инвестиционный стандарт Новосибирской области, который определил единые правила и требования к институтам развития и нормативным документам, регулирующим инвестиционную деятельность. Важность реализации данного проекта неоспорима. Его цель – это создание благоприятной среды для увеличения притока инвестиций посредством внедрения лучших российских и международных практик взаимодействия региональных органов власти с предпринимателями. Региональный инвестиционный стандарт представляет собой систему поддержки новых инвестиционных проектов и влияет на положение региона в национальном рейтинге инвестиционной привлекательности.

Стандарт включает в себя несколько элементов, одним из которых является Инвестиционная карта. Цель этого элемента – формирование единой информационной базы данных инвестиционных проектов и инвестиционных площадок на территории Новосибирской области.

Инвестиционная карта – это интерактивная карта, которая содержит информацию об инвестиционных возможностях региона и его инфраструктуре. Карта имеет удобный механизм поиска и подбора инвестиционных площадок по заданным инвестором

параметрам. Использование различных информационных слоев поможет инвестору познакомиться с окружающей инфраструктурой, оценить расстояние до железных и автомобильных дорог, объектов энергоснабжения. Это модель данных, на которую опирается предприниматель при принятии решения об инвестировании. Инвестиционная карта Новосибирской области

расположена по ссылке: <https://maps.nso.ru/new/portal/regioninvest>. Фрагмент инвестиционной карты представлен на рисунке.



## РЕЕСТР ИНВЕСТИЦИОННЫХ ПЛОЩАДОК ГОРОДА НОВОСИБИРСКА С 01.01.2025 ПО 31.12.2025

| № п/п | Наименование субъекта Российской Федерации | Наименование опорного населенного пункта | Адрес территории                          | Кадастровый номер территории | Площадь территории (га) | Статус территории           | Категория земель         | Вид разрешенного использования  | Наличие градостроительной документации  | Наличие ограничений/обременений | Наличие инженерной инфраструктуры в границах или на доступном расстоянии |
|-------|--|--|---|------------------------------|-------------------------|-----------------------------|--------------------------|---|---|---------------------------------|--|
| 1     | 2  | 3  | 4   | 5                            | 6                       | 7                           | 8                        | 9   | 10  | 11                              | 12   |
| 1     | Новосибирская область                      | г. Новосибирск                           | город Новосибирск,<br>ул. Кирова, з/у 374 | 54:35:072001:920             | 1,6163                  | Муниципальная собственность | Земли населенных пунктов | Среднеэтажная жилая застройка (2.5), многоэтажная жилая застройка (высотная застройка) (2.6), предоставление коммунальных услуг (3.1.1), магазины (4.4), общественное питание (4.6) | Действующий ГП (РСД от 26.06.2008 № 1020), ПЗЗ (РСД от 03.12.2025 № 62), ПП ( Пост мэрии от 26.09.2024 №7778) | -                               | -  |
| 2     | Новосибирская область                      | г. Новосибирск                           | город Новосибирск,<br>ул. Кирова, з/у 376 | 54:35:072001:921             | 1,6187                  | Муниципальная собственность | Земли населенных пунктов | Среднеэтажная жилая застройка (2.5), многоэтажная жилая застройка (высотная застройка) (2.6), предоставление коммунальных услуг (3.1.1), магазины (4.4),                            | Действующий ГП (РСД от 26.06.2008 № 1020), ПЗЗ (РСД от 03.12.2025 № 62), ПП ( Пост мэрии от 26.09.2024 №7778) | -                               | -  |

|   |                       |                |  |                  |        |                             |                          |  |   |   |   |
|---|-----------------------|----------------|--|------------------|--------|-----------------------------|--------------------------|--|---|---|---|
| 3 | Новосибирская область | г. Новосибирск | город Новосибирск, ул. Жернакова, з/у 14 | 54:35:072055:131 | 1,8782 | Муниципальная собственность | Земли населенных пунктов | общественное питание (4.6)<br>Среднеэтажная жилая застройка (2.5), многоэтажная жилая застройка (высотная застройка) (2.6), предоставление коммунальных услуг (3.1.1), магазины (4.4), общественное питание (4.6)  | Действующий ГП (РСД от 26.06.2008 № 1020), ПЗЗ (РСД от 03.12.2025 № 62), ПП ( Пост мэрии от 26.09.2024 №7778) | - | - |
| 4 | Новосибирская область | г. Новосибирск | город Новосибирск, ул. Кирова            | 54:35:072001:309 | 1,122  | Муниципальная собственность | Земли населенных пунктов | многоквартирные 9-13-этажные дома, в том числе с помещениями общественного назначения, автостоянками; многоквартирные 14-18-этажные дома, в том числе с помещениями общественного назначения, автостоянками; многоквартирные 19-25-этажные дома, в том числе с помещениями общественного назначения, автостоянками; автостоянки; объекты инженерно-технического назначения | Действующий ГП (РСД от 26.06.2008 № 1020), ПЗЗ (РСД от 03.12.2025 № 62), ПП ( Пост мэрии от 26.09.2024 №7778) |   |   |

|    |                       |                |                                      |                  |         |                             |                          |   |   |   |   |
|----|-----------------------|----------------|--------------------------------------|------------------|---------|-----------------------------|--------------------------|---|---|---|---|
| 5  | Новосибирская область | г. Новосибирск | город Новосибирск, ул. Кирова        | 54:35:072001     | 2,5543  | Муниципальная собственность | Земли населенных пунктов | -   | Действующий ГП (РСД от 26.06.2008 № 1020), ПЗЗ (РСД от 03.12.2025 № 62), ПП ( Пост мэрии от 26.09.2024 №7778) | - | - |
| 6  | Новосибирская область | г. Новосибирск | город Новосибирск, ул. Кирова        | 54:35:072001     | 0,9246  | Муниципальная собственность | Земли населенных пунктов | -   | Действующий ГП (РСД от 26.06.2008 № 1020), ПЗЗ (РСД от 03.12.2025 № 62), ПП ( Пост мэрии от 26.09.2024 №7778) | - | - |
| 7  | Новосибирская область | г. Новосибирск | город Новосибирск, ул. Кирова        | 54:35:072055:130 | 1,9232  | Муниципальная собственность | Земли населенных пунктов | Среднеэтажная жилая застройка (2.5), многоэтажная жилая застройка (высотная застройка) (2.6), предоставление коммунальных услуг (3.1.1), магазины (4.4), общественное питание (4.6) | Действующий ГП (РСД от 26.06.2008 № 1020), ПЗЗ (РСД от 03.12.2025 № 62), ПП ( Пост мэрии от 26.09.2024 №7778) | - | - |
| 8  | Новосибирская область | г. Новосибирск | город Новосибирск, ул. Новоуральская | 54:35:111097     | 10,5498 | Муниципальная собственность | Земли населенных пунктов | -   | Действующий ГП (РСД от 26.06.2008 № 1020), ПЗЗ (РСД от 03.12.2025 № 62), ПП ( Пост мэрии от 16.06.2021 №1970) | - | - |
| 9  | Новосибирская область | г. Новосибирск | город Новосибирск, ул. Новоуральская | 54:35:111097     | 20,5774 | Муниципальная собственность | Земли населенных пунктов | -   | Действующий ГП (РСД от 26.06.2008 № 1020), ПЗЗ (РСД от 03.12.2025 № 62), ПП ( Пост мэрии от 16.06.2021 №1970) | - | - |
| 10 | Новосибирская область | г. Новосибирск | Город Новосибирск, ул. Новоуральская | 54:35:111085     | 6,6082  | Муниципальная собственность | Земли населенных пунктов | -   | Действующий ГП (РСД от 26.06.2008 № 1020), ПЗЗ (РСД от 03.12.2025 № 62), ПП ( Пост мэрии от 16.06.2021 №1970) | - | - |

|    |                       |                |  |                  |         |                                |                                |  |   |   |   |
|----|-----------------------|----------------|--|------------------|---------|--------------------------------|--------------------------------|--|---|---|---|
|    |                       |                |  |                  |         |                                |                                |  | мэрии от<br>16.06.2021 №1970)   |   |   |
| 11 | Новосибирская область | г. Новосибирск | город<br>Новосибирск,<br>ул. Новоуральская | 54:35:111085     | 1,9701  | Муниципальная<br>собственность | Земли<br>населенных<br>пунктов | -  | Действующий ГП<br>(РСД от 26.06.2008<br>№ 1020), ПЗЗ (РСД<br>от 03.12.2025 №<br>62), ПП ( Пост<br>мэрии от<br>16.06.2021 №1970) | - | - |
| 12 | Новосибирская область | г. Новосибирск | город<br>Новосибирск,<br>ул. Новоуральская | 54:35:111090:127 | 2,0129  | Муниципальная<br>собственность | Земли<br>населенных<br>пунктов | Многоэтажная<br>жилая застройка<br>(высотная<br>застройка) (2.6) | Действующий ГП<br>(РСД от 26.06.2008<br>№ 1020), ПЗЗ (РСД<br>от 03.12.2025 №<br>62), ПП ( Пост<br>мэрии от<br>16.06.2021 №1970) | - | - |
| 13 | Новосибирская область | г. Новосибирск | город<br>Новосибирск,<br>ул. Большая       | 54:35:061050     | 12,0335 | Муниципальная<br>собственность | Земли<br>населенных<br>пунктов | -  | Действующий ГП<br>(РСД от 26.06.2008<br>№ 1020), ПЗЗ (РСД<br>от 03.12.2025 №<br>62), ПП ( Пост<br>мэрии от<br>21.11.2016 №5254) | - | - |
| 14 | Новосибирская область | г. Новосибирск | город<br>Новосибирск,<br>ул. Большая       | 54:35:061050     | 4,878   | Муниципальная<br>собственность | Земли<br>населенных<br>пунктов | -  | Действующий ГП<br>(РСД от 26.06.2008<br>№ 1020), ПЗЗ (РСД<br>от 03.12.2025 №<br>62), ПП ( Пост<br>мэрии от<br>21.11.2016 №5254) | - | - |
| 15 | Новосибирская область | г. Новосибирск | город<br>Новосибирск,<br>ул. Большая       | 54:35:061050     | 5,361   | Муниципальная<br>собственность | Земли<br>населенных<br>пунктов | -  | Действующий ГП<br>(РСД от 26.06.2008<br>№ 1020), ПЗЗ (РСД<br>от 03.12.2025 №<br>62), ПП ( Пост<br>мэрии от<br>21.11.2016 №5254) | - | - |

|    |                       |                |                                |                 |        |                                      |                          |  |   |   |   |
|----|-----------------------|----------------|--------------------------------|-----------------|--------|--------------------------------------|--------------------------|--|---|---|---|
| 16 | Новосибирская область | г. Новосибирск | город Новосибирск, ул. Большая | 54:35:061060:43 | 1,1096 | Муниципальная собственность          | Земли населенных пунктов | Многоквартирные средне- и многоэтажные дома, в том числе с помещениями общественного назначения, автостоянками; мини-ТЭЦ, трансформаторные подстанции, распределительные пункты, центральные тепловые пункты, котельные, насосные станции, канализационные насосные станции, очистные сооружения ливневой канализации, автоматические телефонные станции | Действующий ГП (РСД от 26.06.2008 № 1020), ПЗЗ (РСД от 03.12.2025 № 62), ПП (Пост мэрии от 06.12.2022 №4405)  | - | - |
| 17 | Новосибирская область | г. Новосибирск | город Новосибирск, ул. Попова  | 54:35:064680    | 1,8282 | Муниципальная/ частная собственность | Земли населенных пунктов | -  | Действующий ГП (РСД от 26.06.2008 № 1020), ПЗЗ (РСД от 03.12.2025 № 62), ПП (Пост мэрии от 24.12.2024 №11448) | - | - |
| 18 | Новосибирская область | г. Новосибирск | город Новосибирск, ул. Попова  | 54:35:064430    | 1,5517 | Муниципальная/ частная собственность | Земли населенных пунктов | -  | Действующий ГП (РСД от 26.06.2008 № 1020), ПЗЗ (РСД от 03.12.2025 № 62), ПП (Пост мэрии от 24.12.2024 №11448) | - | - |

|    |                       |                |  |   |         |                                     |                          |   |  |   |   |
|----|-----------------------|----------------|--|---|---------|-------------------------------------|--------------------------|---|--|---|---|
| 19 | Новосибирская область | г. Новосибирск | город Новосибирск, ул. Попова  | 54:35:061615  | 1,1441  | Муниципальная/частная собственность | Земли населенных пунктов | - | Действующий ГП (РСД от 26.06.2008 № 1020), ПЗЗ (РСД от 03.12.2025 № 62), ПП (Пост мэрии от 07.06.2021 №1840)   | - | - |
| 20 | Новосибирская область | г. Новосибирск | город Новосибирск, ул. Забалуева   | 54:35:062625  | 3,83    | Муниципальная/частная собственность | Земли населенных пунктов | - | Действующий ГП (РСД от 26.06.2008 № 1020), ПЗЗ (РСД от 03.12.2025 № 62), ПП (Пост мэрии от 16.05.2025 № 5217)  | - | - |
| 21 | Новосибирская область | г. Новосибирск | город Новосибирск, ул. Титова  | 54:35:062565  | 4,2546  | Муниципальная/частная собственность | Земли населенных пунктов | - | Действующий ГП (РСД от 26.06.2008 № 1020), ПЗЗ (РСД от 03.12.2025 № 62), ПП (Пост мэрии от 16.05.2025 № 5217)  | - | - |
| 22 | Новосибирская область | г. Новосибирск | город Новосибирск, Красный проспект  | 54:35:033735  | 1,1395  | Муниципальная собственность         | Земли населенных пунктов | - | Действующий ГП (РСД от 26.06.2008 № 1020), ПЗЗ (РСД от 03.12.2025 № 62), ПП (Пост мэрии от 06.07.2021 №2262)   | - | - |
| 23 | Новосибирская область | г. Новосибирск | город Новосибирск, Красный проспект  | 54:35:033735  | 1,4024  | Муниципальная собственность         | Земли населенных пунктов | - | Действующий ГП (РСД от 26.06.2008 № 1020), ПЗЗ (РСД от 03.12.2025 № 62), ПП (Пост мэрии от 06.07.2021 №2262)   | - | - |
| 24 | Новосибирская область | г. Новосибирск | КРТ (Территория жилой застройки в границах улиц Кошурникова, Добролюбова, Стофато в Октябрьском районе.) | 54:35:071135:2545;<br>54:35:071170:9;<br>54:35:071170:15;<br>54:35:071170:19;<br>54:35:071170:21;<br>54:35:071170:23;<br>54:35:071170:25;<br>54:35:071170:26; | 16,7044 | -                                   | Земли населенных пунктов | - | Действующий ГП (РСД от 26.06.2008 № 1020), ПЗЗ (РСД от 03.12.2025 № 62), ПП (Пост мэрии от 23.12.2025 № 13889) | - | - |

|    |                       |                |  |  |        |   |                          |   |  |   |   |  |
|----|-----------------------|----------------|--|--|--------|---|--------------------------|---|--|---|---|--|
|    |                       |                |  | 54:35:071170:29;<br>54:35:071170:31;<br>54:35:071170:36;<br>54:35:071170:38;<br>54:35:071191:1;<br>54:35:071191:2;<br>54:35:071191:4;<br>54:35:071191:5;<br>54:35:071191:6;<br>54:35:071191:7;<br>54:35:071191:8;<br>54:35:071195:3;<br>54:35:071195:4;<br>54:35:071195:5;<br>54:35:071195:6;<br>54:35:071195:7;<br>54:35:071195:8;<br>54:35:071195:10;<br>54:35:071195:12;<br>54:35:071195:13;<br>54:35:071195:14;<br>54:35:071195:16;<br>54:35:071195:17;<br>54:35:071195:18;<br>54:35:071195:19;<br>54:35:071195:20;<br>54:35:071195:22;<br>54:35:071195:23;<br>54:35:071195:24;<br>54:35:071195:25;<br>54:35:071195:26;<br>54:35:071195:27;<br>54:35:071195:28;<br>54:35:071195:29;<br>54:35:071195:30;<br>54:35:071195:31;<br>54:35:071195:32 |        |   |                          |   |  |   |   |  |
| 25 | Новосибирская область | г. Новосибирск | КРТ (Территория жилой застройки в границах улиц Степной, Тихвинской в Ленинском районе.) | 54:35:064062:100<br>54:35:064062:101<br>54:35:064062:102<br>54:35:064062:795   | 1,3889 | - | Земли населенных пунктов | -   | Действующий ГП (РСД от 26.06.2008 № 1020), ПЗЗ (РСД от 03.12.2025 № 62), ПП (Пост мэрии от 01.08.2022 №2552) | - | - |  |
| 26 | Новосибирская область | г. Новосибирск | КРТ (Территория жилой застройки в границах ул.   | 54:35:000000:237<br>82   | 11,78  | - | Земли населенных пунктов | Среднеэтажная жилая застройка, многоэтажная | Действующий ГП (РСД от 26.06.2008 № 1020), ПЗЗ (РСД  | - | - |  |

Кубовой, ул.  
Аренского, ул.  
Лобачевского в  
Засльцовском  
районе.)

54:35:000000:338  
87  
54:35:000000:470  
08  
54:35:031065:20  
54:35:031065:23  
54:35:031065:130  
1  
54:35:031100:10  
54:35:031100:11  
54:35:031100:12  
54:35:031100:13  
54:35:031100:15  
54:35:031100:16  
54:35:031100:17  
54:35:031100:19  
54:35:031100:20  
54:35:031100:57  
54:35:031100:61  
54:35:031100:67  
54:35:031100:233  
54:35:031100:446  
54:35:031100:447  
54:35:031116:2  
54:35:031116:3  
54:35:031116:4  
54:35:031116:5  
54:35:031116:6  
54:35:031116:7  
54:35:031116:8  
54:35:031116:10  
54:35:031116:11  
54:35:031116:12  
54:35:031116:13  
54:35:031116:14  
54:35:031116:39  
54:35:031116:40  
54:35:031116:42  
54:35:031116:46  
54:35:031120:1  
54:35:031120:3  
54:35:031120:4  
54:35:031120:5  
54:35:031120:6  
54:35:031120:8  
54:35:031120:9  
54:35:031120:23

жилая застройка  
(высотная  
застройка)

от 03.12.2025 №  
62), ПП (Пост  
мэрии от  
29.09.2025 №  
10799)

|    |                       |                |   |  |        |   |                          |   |  |   |   |
|----|-----------------------|----------------|---|--|--------|---|--------------------------|---|--|---|---|
|    |                       |                |   | 54:35:031120:26<br>54:35:031125:1<br>54:35:031125:30<br>54:35:031125:31<br>54:35:031125:33<br>54:35:031125:34<br>54:35:031125:60<br>54:35:031130:2   |        |   |                          |   |  |   |   |
| 27 | Новосибирская область | г. Новосибирск | КРТ (Территория жилой застройки в границах улиц Черемховской, Угловой, Автогенной, Проекторной и полосы отвода продления ул. Доватора в Октябрьском районе. ) | 54:35:000000:48769;<br>54:35:071210:10;<br>54:35:071210:185<br>54:35:071210:186<br>54:35:071210:3;<br>54:35:071210:32;<br>54:35:071210:436<br>54:35:071210:45;<br>54:35:071210:47;<br>54:35:071210:5;<br>54:35:071210:6;<br>54:35:071210:7;<br>54:35:071210:8;<br>54:35:071220:1;<br>54:35:071220:10;<br>54:35:071220:11;<br>54:35:071220:2;<br>54:35:071220:3;<br>54:35:071220:5;<br>54:35:071220:6;<br>54:35:071220:62;<br>54:35:071220:65;<br>54:35:071220:7;5<br>4:35:071220:8;<br>54:35:071220:9;<br>54:35:071225:1;<br>54:35:071225:14;<br>54:35:071225:16;<br>54:35:071225:17;<br>54:35:071225:18;<br>54:35:071225:20;<br>54:35:071225:21;<br>54:35:071225:215<br>54:35:071225:22;<br>54:35:071225:23;<br>54:35:071225:24;<br>54:35:071225:26;<br>54:35:071225:6; | 46,255 | - | Земли населенных пунктов | - | Действующий ГП (РСД от 26.06.2008 № 1020), ПЗЗ (РСД от 03.12.2025 № 62), ПП (Пост мэрии от 30.08.2019 №3265) | - | - |

|  |  |  |   |  |  |  |  |  |  |
|--|--|--|---|--|--|--|--|--|--|
|  |  |  | 54:35:071225:91;<br>54:35:071225:95;<br>54:35:071230:15;<br>54:35:071230:16;<br>54:35:071230:17;<br>54:35:071230:19;<br>54:35:071230:20;<br>54:35:071230:21;<br>54:35:071230:25;<br>54:35:071230:49;<br>54:35:071230:6;<br>54:35:071231:1;<br>54:35:071231:10;<br>54:35:071231:151<br>54:35:071231:2;<br>54:35:071231:3;<br>54:35:071231:6;<br>54:35:071231:7;<br>54:35:071231:9;<br>54:35:071235:1;<br>54:35:071235:10;<br>54:35:071235:11;<br>54:35:071235:14;<br>54:35:071235:15;<br>54:35:071235:16;<br>54:35:071235:17;<br>54:35:071235:18;<br>54:35:071235:19;<br>54:35:071235:2;<br>54:35:071235:20;<br>54:35:071235:22;<br>54:35:071235:23;<br>54:35:071235:24;<br>54:35:071235:25;<br>54:35:071235:26;<br>54:35:071235:27;<br>54:35:071235:4;<br>54:35:071235:5;<br>54:35:071235:63;<br>54:35:071235:64;<br>54:35:071235:65;<br>54:35:071235:66;<br>54:35:071235:7;<br>54:35:071235:72;<br>54:35:071235:8;<br>54:35:071235:9;<br>54:35:071240:1; |  |  |  |  |  |  |
|--|--|--|---|--|--|--|--|--|--|

|  |  |  |  |  |  |  |  |  |  |  |
|--|--|--|--|--|--|--|--|--|--|--|
|  |  |  | 54:35:071240:10;<br>54:35:071240:11;<br>54:35:071240:13;<br>54:35:071240:14;<br>54:35:071240:15;<br>54:35:071240:16;<br>54:35:071240:17;<br>54:35:071240:18;<br>54:35:071240:19;<br>54:35:071240:2;<br>54:35:071240:20;<br>54:35:071240:3;<br>54:35:071240:4;<br>54:35:071240:48;<br>54:35:071240:49;<br>54:35:071240:5;<br>54:35:071240:50;<br>54:35:071240:52;<br>54:35:071240:6;<br>54:35:071240:7;<br>54:35:071240:8;<br>54:35:071240:9;<br>54:35:071245:1;<br>54:35:071245:10;<br>54:35:071245:11;<br>54:35:071245:12;<br>54:35:071245:13;<br>54:35:071245:2;<br>54:35:071245:25;<br>54:35:071245:26;<br>54:35:071245:3;<br>54:35:071245:4;<br>54:35:071245:5;<br>54:35:071245:7;<br>54:35:071245:8;<br>54:35:071245:9;<br>54:35:071255:1;<br>54:35:071255:11;<br>54:35:071255:12;<br>54:35:071255:13;<br>54:35:071255:14;<br>54:35:071255:15;<br>54:35:071255:2;<br>54:35:071255:3;<br>54:35:071255:4;<br>54:35:071255:5;<br>54:35:071255:6; |  |  |  |  |  |  |  |
|--|--|--|--|--|--|--|--|--|--|--|

|  |  |  |   |  |  |  |  |  |  |  |
|--|--|--|---|--|--|--|--|--|--|--|
|  |  |  | 54:35:071255:7;<br>54:35:071255:8;<br>54:35:071255:9;<br>54:35:071261:1;<br>54:35:071261:18;<br>54:35:071261:19;<br>54:35:071261:2;<br>54:35:071261:22;<br>54:35:071261:3;<br>54:35:071261:5;<br>54:35:071261:6;<br>54:35:071261:7;<br>54:35:071261:8;<br>54:35:071270:1;<br>54:35:071270:10;<br>54:35:071270:11;<br>54:35:071270:13;<br>54:35:071270:14;<br>54:35:071270:15;<br>54:35:071270:16;<br>54:35:071270:17;<br>54:35:071270:2;<br>54:35:071270:36;<br>54:35:071270:4;<br>54:35:071270:5;<br>54:35:071270:6;<br>54:35:071270:8;<br>54:35:071270:9;<br>54:35:071275:10;<br>54:35:071275:13;<br>54:35:071275:14;<br>54:35:071275:15;<br>54:35:071275:3;<br>54:35:071275:32;<br>54:35:071275:33;<br>54:35:071275:4;<br>54:35:071275:5;<br>54:35:071275:6;<br>54:35:071275:8;<br>54:35:071275:9;<br>54:35:071280:1;<br>54:35:071280:10;<br>54:35:071280:11;<br>54:35:071280:12;<br>54:35:071280:13;<br>54:35:071280:14;<br>54:35:071280:2; |  |  |  |  |  |  |  |
|--|--|--|---|--|--|--|--|--|--|--|

|  |  |  |  |  |  |  |  |  |  |  |  |
|--|--|--|--|--|--|--|--|--|--|--|--|
|  |  |  |  | 54:35:071280:3;<br>54:35:071280:36;<br>54:35:071280:38;<br>54:35:071280:39;<br>54:35:071280:4;<br>54:35:071280:41;<br>54:35:071280:42;<br>54:35:071280:5;<br>54:35:071280:8;<br>54:35:071280:9;<br>54:35:071285:3;<br>54:35:071285:4;<br>54:35:071315:10;<br>54:35:071315:11;<br>54:35:071315:12;<br>54:35:071315:13;<br>54:35:071315:14;<br>54:35:071315:3;<br>54:35:071315:4;<br>54:35:071315:5;<br>54:35:071315:6;<br>54:35:071315:8;<br>54:35:071315:9;<br>54:35:071320:1;<br>54:35:071320:3;<br>54:35:071330:1;<br>54:35:071330:10;<br>54:35:071330:11;<br>54:35:071330:12;<br>54:35:071330:2;<br>54:35:071330:252<br>54:35:071330:253<br>; 54:35:071330:3;<br>54:35:071330:37;<br>54:35:071330:4;<br>54:35:071330:6;<br>54:35:071330:7;<br>54:35:071330:8;<br>54:35:071330:9;<br>54:35:071335:1;<br>54:35:071335:10;<br>54:35:071335:5;<br>54:35:071335:6;<br>54:35:071335:8;<br>54:35:071335:9;<br>54:35:071340:1;<br>54:35:071340:2; |  |  |  |  |  |  |  |
|--|--|--|--|--|--|--|--|--|--|--|--|

|  |  |  |  |  |  |  |  |  |  |
|--|--|--|--|--|--|--|--|--|--|
|  |  |  | 54:35:071340:25;<br>54:35:071340:26;<br>54:35:071340:35;<br>54:35:071340:4;<br>54:35:071340:5;<br>54:35:071345:4;<br>54:35:071345:5;<br>54:35:071345:6;<br>54:35:071350:1;<br>54:35:071350:15;<br>54:35:071350:19;<br>54:35:071350:20;<br>54:35:071350:3;<br>54:35:071360:10;<br>54:35:071360:11;<br>54:35:071360:12;<br>54:35:071360:13;<br>54:35:071360:14;<br>54:35:071360:15;<br>54:35:071360:16;<br>54:35:071360:17;<br>54:35:071360:18;<br>54:35:071360:19;<br>54:35:071360:2;<br>54:35:071360:20;<br>54:35:071360:21;<br>54:35:071360:23;<br>54:35:071360:25;<br>54:35:071360:271<br>54:35:071360:272<br>54:35:071360:273<br>54:35:071360:282<br>54:35:071360:490<br>54:35:071360:7;<br>54:35:071360:8;<br>54:35:071360:9;<br>54:35:071365:11;<br>54:35:071365:12;<br>54:35:071365:14;<br>54:35:071365:15;<br>54:35:071365:16;<br>54:35:071370:19;<br>54:35:071370:2;<br>54:35:071370:3;<br>54:35:071370:4;<br>54:35:071421:115<br>54:35:071421:125 |  |  |  |  |  |  |
|--|--|--|--|--|--|--|--|--|--|

|  |  |  |  |                  |  |  |  |  |  |  |
|--|--|--|--|------------------|--|--|--|--|--|--|
|  |  |  |  | 54:35:071421:133 |  |  |  |  |  |  |
|  |  |  |  | 54:35:071421:134 |  |  |  |  |  |  |
|  |  |  |  | 54:35:071421:142 |  |  |  |  |  |  |
|  |  |  |  | 54:35:071421:186 |  |  |  |  |  |  |
|  |  |  |  | 54:35:071421:187 |  |  |  |  |  |  |
|  |  |  |  | 54:35:071421:188 |  |  |  |  |  |  |
|  |  |  |  | 54:35:071421:189 |  |  |  |  |  |  |
|  |  |  |  | 54:35:071421:190 |  |  |  |  |  |  |
|  |  |  |  | 54:35:071421:191 |  |  |  |  |  |  |
|  |  |  |  | 54:35:071421:192 |  |  |  |  |  |  |
|  |  |  |  | 54:35:071421:194 |  |  |  |  |  |  |
|  |  |  |  | 54:35:071421:195 |  |  |  |  |  |  |
|  |  |  |  | 54:35:071421:197 |  |  |  |  |  |  |
|  |  |  |  | 54:35:071421:2;  |  |  |  |  |  |  |
|  |  |  |  | 54:35:071421:202 |  |  |  |  |  |  |
|  |  |  |  | 54:35:071421:211 |  |  |  |  |  |  |
|  |  |  |  | 54:35:071421:224 |  |  |  |  |  |  |
|  |  |  |  | 54:35:071421:226 |  |  |  |  |  |  |
|  |  |  |  | 54:35:071421:227 |  |  |  |  |  |  |
|  |  |  |  | 54:35:071421:228 |  |  |  |  |  |  |
|  |  |  |  | 54:35:071421:234 |  |  |  |  |  |  |
|  |  |  |  | 54:35:071421:249 |  |  |  |  |  |  |
|  |  |  |  | 54:35:071421:297 |  |  |  |  |  |  |
|  |  |  |  | 54:35:071421:298 |  |  |  |  |  |  |
|  |  |  |  | 54:35:071421:301 |  |  |  |  |  |  |
|  |  |  |  | 54:35:071421:315 |  |  |  |  |  |  |
|  |  |  |  | 54:35:071421:333 |  |  |  |  |  |  |
|  |  |  |  | 54:35:071421:346 |  |  |  |  |  |  |
|  |  |  |  | 54:35:071421:348 |  |  |  |  |  |  |
|  |  |  |  | 54:35:071421:350 |  |  |  |  |  |  |
|  |  |  |  | 54:35:071421:358 |  |  |  |  |  |  |
|  |  |  |  | 54:35:071421:359 |  |  |  |  |  |  |
|  |  |  |  | 54:35:071421:375 |  |  |  |  |  |  |
|  |  |  |  | 54:35:071421:386 |  |  |  |  |  |  |
|  |  |  |  | 54:35:071421:444 |  |  |  |  |  |  |
|  |  |  |  | 54:35:071421:458 |  |  |  |  |  |  |
|  |  |  |  | 54:35:071421:459 |  |  |  |  |  |  |
|  |  |  |  | 54:35:071421:461 |  |  |  |  |  |  |
|  |  |  |  | 54:35:071421:462 |  |  |  |  |  |  |
|  |  |  |  | 54:35:071421:468 |  |  |  |  |  |  |
|  |  |  |  | 54:35:071421:470 |  |  |  |  |  |  |
|  |  |  |  | 54:35:071421:471 |  |  |  |  |  |  |
|  |  |  |  | 54:35:071421:488 |  |  |  |  |  |  |
|  |  |  |  | 54:35:071421:492 |  |  |  |  |  |  |
|  |  |  |  | 54:35:071421:493 |  |  |  |  |  |  |
|  |  |  |  | 54:35:071421:554 |  |  |  |  |  |  |
|  |  |  |  | 54:35:071421:588 |  |  |  |  |  |  |

|    |                       |                |                                      |  |       |                             |                          |   |   |   |   |
|----|-----------------------|----------------|--------------------------------------|--|-------|-----------------------------|--------------------------|---|---|---|---|
|    |                       |                |                                      | 54:35:071421:59;<br>54:35:071421:612<br>54:35:071421:63;<br>54:35:071421:649<br>64954:35:071421:<br>67;<br>54:35:071421:69;<br>54:35:071421:693<br>54:35:071421:70;<br>54:35:071421:719<br>;54:35:071421:72;<br>54:35:071421:720<br>54:35:071421:847<br>54:35:071421:848<br>54:35:071421:863<br>54:35:071421:874<br>54:35:071421:875 |       |                             |                          |   |   |   |   |
| 28 | Новосибирская область | г. Новосибирск | Город Новосибирск, ул. Флотская, 2ба | 54:35:111625:71  | 0,163 | Муниципальная собственность | Земли населенных пунктов | Для эксплуатации плавательного бассейна «Дельфин» | - | - | - |

\*за исключением земельных участков, предназначенных для жилищного строительства, на которые выданы градостроительные планы земельных участков и/или разрешения на строительство.

\*\*в случае отсутствия кадастрового номера необходимо приложить схему расположения земельного участка.

\*\*\*в случае, если генеральным планом на текущий момент не предусмотрено жилищное строительство, необходимо указать срок внесения соответствующих изменений в генеральный план.

## 8.7. Правовые акты, регулирующие инвестиционную деятельность на муниципальном уровне

В городе Новосибирске приняты следующие правовые акты в сфере регулирования инвестиционной деятельности:

| Наименование акта   | Реквизиты                | Основные положения  |
|---|--------------------------|---|
| 1   | 2                        | 3   |
| Решение городского Совета Новосибирска «О Положении о мерах муниципальной поддержки товаропроизводителей на территории города Новосибирска»   | № 344<br>от 20.09.2006   | Устанавливает меры муниципальной поддержки товаропроизводителей на территории города Новосибирска, условия, основания и порядок их применения   |
| Решение Совета депутатов города Новосибирска «О Порядке управления и распоряжения имуществом муниципальной казны города Новосибирска»   | № 1092<br>от 26.11.2008  | Определяет порядок управления и распоряжения имуществом муниципальной казны города Новосибирска   |
| Решение Совета депутатов города Новосибирска «О Порядке управления и распоряжения муниципальным имуществом, находящимся в хозяйственном ведении или оперативном управлении муниципальных унитарных предприятий или муниципальных учреждений»  | № 282<br>от 02.02.2011   | Определяет порядок управления и распоряжения муниципальным имуществом, находящимся в хозяйственном ведении или оперативном управлении муниципальных унитарных предприятий или муниципальных учреждений, включая порядок согласования заключения сделок по привлечению инвестиций в отношении муниципального недвижимого имущества, находящегося в хозяйственном ведении или оперативном управлении муниципальных унитарных предприятий или муниципальных учреждений |
| Постановление мэрии города Новосибирска «О Порядке проведения конкурса на право заключения инвестиционного договора по реконструкции муниципального имущества, находящегося в оперативном управлении или хозяйственном ведении муниципальных учреждений или муниципальных унитарных предприятий города Новосибирска, и (или) созданию муниципального имущества для их нужд» | № 11923<br>от 21.11.2012 | Определяет условия и процедуру проведения конкурса на право заключения инвестиционного договора по реконструкции муниципального имущества, находящегося в оперативном управлении или хозяйственном ведении муниципальных учреждений или муниципальных унитарных предприятий города Новосибирска, и (или) созданию муниципального имущества для их нужд  |
| Постановление мэрии города Новосибирска «Об утверждении Порядка осуществления капитальных вложений в объекты муниципальной  | № 4125<br>от 15.05.2014  | Регламентирует процедуры принятия решений о предоставлении бюджетных ассигнований на осуществление капитальных вложений   |

|   |                                 |  |
|---|---------------------------------|--|
| <p>собственности на территории города Новосибирска»</p>   |                                 | <p>в объекты капитального строительства (реконструкции) муниципальной собственности и предоставления субсидий муниципальным учреждениям и предприятиям города Новосибирска, подготовке и реализации бюджетных инвестиций в указанные объекты и осуществления бюджетных инвестиций в форме капитальных вложений в объекты муниципальной собственности</p>   |
| <p>Постановление мэрии города Новосибирска «Об утверждении Положения об экспертном совете по оценке регулирующего воздействия проектов муниципальных нормативных правовых актов города Новосибирска, устанавливающих новые или изменяющих ранее предусмотренные муниципальными нормативными правовыми актами города Новосибирска обязанности для субъектов предпринимательской и инвестиционной деятельности, и экспертизе муниципальных нормативных правовых актов города Новосибирска, затрагивающих вопросы осуществления предпринимательской и инвестиционной деятельности»</p> | <p>№ 2769<br/>от 06.04.2015</p> | <p>Определяет основные задачи, функции, права, организацию деятельности экспертного совета по оценке регулирующего воздействия проектов муниципальных нормативных правовых актов города Новосибирска, устанавливающих новые или изменяющих ранее предусмотренные муниципальными нормативными правовыми актами города Новосибирска обязательные требования для субъектов предпринимательской и иной экономической деятельности, обязанности для субъектов инвестиционной деятельности, и экспертизе муниципальных нормативных правовых актов города Новосибирска, затрагивающих вопросы осуществления предпринимательской и инвестиционной деятельности</p> |
| <p>Постановление мэрии города Новосибирска «О создании инвестиционного портала города Новосибирска и внесении изменений в постановление мэрии города Новосибирска от 17.08.2012 № 8408 «Об утверждении Порядка информационного наполнения официального сайта города Новосибирска в информационно-телекоммуникационной сети «Интернет» и перечня информации о деятельности мэрии города Новосибирска, размещаемой на официальном сайте города Новосибирска в информационно-телекоммуникационной сети «Интернет»</p>  | <p>№ 5645<br/>от 20.12.2017</p> | <p>Определяет основные сведения об инвестиционном портале города Новосибирска, порядок размещения информации на портале, структуру портала, а также требования к его администрированию</p>   |
| <p>Постановление мэрии города Новосибирска «О Порядке передачи</p>  | <p>№ 1217<br/>от 14.04.2021</p> | <p>Определяет порядок передачи инициатором масштабного</p>   |

|  |                         |  |
|--|-------------------------|--|
| инициаторами масштабных инвестиционных проектов жилых помещений в муниципальную собственность города Новосибирска»   |                         | инвестиционного проекта жилых помещений в муниципальную собственность города Новосибирска  |
| Постановление мэрии города Новосибирска «О Положении об экспертном совете по вопросам оказания муниципальных услуг в сфере строительства в городе Новосибирске»  | № 1354<br>от 28.04.2021 | Определяет основные задачи, функции, права, организацию деятельности экспертного совета по вопросам оказания муниципальных услуг в сфере строительства в городе Новосибирске   |
| Постановление мэрии города Новосибирска «О требованиях к внешнему облику нестационарных объектов торговли, оказания услуг и общественного питания на территории города Новосибирска»   | № 2890<br>от 18.08.2021 | Устанавливают общие требования к архитектурному решению нестационарных объектов торговли, оказания услуг и общественного питания на территории города Новосибирска, а также требования к архитектурному решению отдельных видов нестационарных объектов  |
| Постановление мэрии города Новосибирска «О Положении о комиссии по комплексному развитию территорий города Новосибирска»   | № 3318<br>от 15.09.2021 | Определяет основные задачи, функции, права и организацию деятельности комиссии по комплексному развитию территорий города Новосибирска   |
| Постановление мэрии города Новосибирска «Положение о комиссии по вопросам согласования заключения сделок по привлечению инвестиций в экономику города Новосибирска»  | № 867<br>от 21.03.2022  | Определяет основные задачи и функции, права и организацию деятельности комиссии по вопросам согласования заключения сделок по привлечению инвестиций в экономику города Новосибирска   |
| Постановление мэрии города Новосибирска «О Порядке принятия главными распорядителями средств бюджета города Новосибирска, предоставляющими субсидии на осуществление капитальных вложений в объекты муниципальной собственности и приобретение объектов недвижимого имущества в муниципальную собственность города Новосибирска, решений о наличии потребности направления средств в объеме остатков не использованных на начало очередного финансового года субсидий на цели их предоставления или об отсутствии такой потребности» | № 894<br>от 05.02.2025  | Устанавливает процедуру принятия структурными подразделениями мэрии города Новосибирска, осуществляющими функции и полномочия главных распорядителей средств бюджета города Новосибирска, до которых в соответствии с бюджетным законодательством Российской Федерации как до получателей бюджетных средств доведены в установленном порядке лимиты бюджетных обязательств на предоставление субсидий на соответствующий финансовый год (соответствующий финансовый год и плановый период), решений о наличии потребности направления средств в объеме остатков не использованных на начало очередного финансового года ранее перечисленных муниципальным бюджетным учреждениям города Новосибирска, муниципальным автономным учреждениям города Новосибирска, муниципальным |

|   |                                 |  |
|---|---------------------------------|--|
|   |                                 | <p>унитарным предприятиям города Новосибирска субсидий на осуществление капитальных вложений в объекты капитального строительства (реконструкции) муниципальной собственности города Новосибирска, в том числе в целях подготовки обоснования инвестиций и проведения его технологического и ценового аудита, или приобретение объектов недвижимого имущества в муниципальную собственность города Новосибирска на цели ее предоставления, об отсутствии потребности направления средств в объеме остатка не использованной на начало очередного финансового года ранее перечисленной организации субсидии на цели ее предоставления и возврате указанных средств в бюджет города</p>  |
| <p>Постановление мэрии города Новосибирска «О Порядке предоставления субсидий юридическим лицам, индивидуальным предпринимателям, осуществляющим регулируемые виды деятельности в сфере водоснабжения, водоотведения или обращения с твердыми коммунальными отходами, в целях возмещения затрат, связанных с развитием коммунальной инфраструктуры и улучшением качества оказания коммунальных услуг на территории города Новосибирска»</p> | <p>№ 2854<br/>от 19.03.2025</p> | <p>Определяет цели предоставления субсидий юридическим лицам, индивидуальным предпринимателям, осуществляющим регулируемые виды деятельности в сфере водоснабжения, водоотведения или обращения с твердыми коммунальными отходами, на развитие коммунальной инфраструктуры и улучшение качества оказания коммунальных услуг на территории города Новосибирска, структурное подразделение мэрии города Новосибирска, до которого как до получателя бюджетных средств доведены лимиты бюджетных обязательств на предоставление субсидий, категории получателей субсидий, порядок проведения отбора получателей субсидий, условия и порядок предоставления субсидий, требования к отчетности, порядок осуществления контроля (мониторинга) за соблюдением условий и порядка предоставления субсидий их получателями и ответственность за их нарушение</p> |
| <p>Постановление мэрии города Новосибирска «О Порядке предоставления субсидий юридическим лицам, индивидуальным предпринимателям, осуществляющим регулируемые</p>   | <p>№ 2916<br/>от 20.03.2025</p> | <p>Определяет цели предоставления субсидий юридическим лицам, индивидуальным предпринимателям, осуществляющим регулируемые виды деятельности в сфере водоснабжения, водоотведения или обращения с</p>  |

|  |                                 |   |
|--|---------------------------------|---|
| <p>виды деятельности в сфере водоснабжения, водоотведения или обращения с твердыми коммунальными отходами, на финансовое обеспечение затрат, связанных с развитием коммунальной инфраструктуры и улучшением качества оказания коммунальных услуг на территории города Новосибирска»</p>  |                                 | <p>твердыми коммунальными отходами, на развитие коммунальной инфраструктуры и улучшение качества оказания коммунальных услуг на территории города Новосибирска, структурное подразделение мэрии города Новосибирска, до которого как до получателя бюджетных средств доведены лимиты бюджетных обязательств на предоставление субсидий, категории получателей субсидий, порядок проведения отбора получателей субсидий, условия и порядок предоставления субсидий, требования к отчетности, порядок осуществления контроля (мониторинга) за соблюдением условий и порядка предоставления субсидий их получателями и ответственность за их нарушение</p>   |
| <p>Постановление мэрии города Новосибирска «Об административном регламенте предоставления муниципальной услуги по выдаче разрешения на использование земель или земельных участков без предоставления земельных участков и установления сервитута, публичного сервитута в установленных Правительством Российской Федерации случаях»</p> | <p>№ 5780<br/>от 30.05.2025</p> | <p>Устанавливает стандарт предоставления муниципальной услуги по выдаче разрешения на использование земель или земельных участков без предоставления земельных участков и установления сервитута, публичного сервитута в установленных Правительством Российской Федерации случаях, в том числе в электронной форме, а также состав, последовательность и сроки выполнения административных процедур, формы контроля за исполнением административного регламента, досудебный (внесудебный) порядок обжалования заявителем решений и действий (бездействия) мэрии города Новосибирска, предоставляющей муниципальную услугу, государственного автономного учреждения Новосибирской области «Многофункциональный центр организации предоставления государственных и муниципальных услуг Новосибирской области», организаций, указанных в части 1.1 статьи 16 Федерального закона № 210-ФЗ, а также их должностных лиц, муниципальных служащих, работников</p> |
| <p>Постановление мэрии города Новосибирска «О Порядках оказания</p>  | <p>№ 7725<br/>от 14.07.2025</p> | <p>Определяет цели предоставления субсидий на финансовую поддержку</p>  |

|   |                             |  |
|---|-----------------------------|--|
| <p>поддержки субъектам малого и среднего предпринимательства и организациям, образующим инфраструктуру поддержки субъектов малого и среднего предпринимательства»</p> |                             | <p>субъектов малого и среднего предпринимательства, осуществляющих предпринимательскую деятельность на территории города Новосибирска (далее - субсидии), структурное подразделение мэрии города Новосибирска, до которого как до получателя бюджетных средств доведены лимиты бюджетных обязательств на предоставление субсидий, категории получателей субсидий, порядок и условия предоставления субсидий, требования к представлению отчетности, осуществлению контроля (мониторинга) за соблюдением условий и порядка предоставления субсидий и ответственность за их нарушение, а также устанавливает процедуру оказания имущественной поддержки субъектам малого и среднего предпринимательства, включая общества с ограниченной ответственностью, участниками которых являются только общероссийские общественные объединения инвалидов и (или) их отделения (территориальные подразделения), при соответствии таких обществ с ограниченной ответственностью требованиям, установленным Федеральным законом от 24.07.2007 № 209-ФЗ «О развитии малого и среднего предпринимательства в Российской Федерации», и при условии, что сведения о таких обществах с ограниченной ответственностью внесены в единый реестр субъектов малого и среднего предпринимательства, физическим лицам, применяющим специальный налоговый режим, а также организациям, образующим инфраструктуру поддержки субъектов малого и среднего предпринимательства</p> |
| <p>Постановление мэрии города Новосибирска «О Порядке предоставления субсидий на технологическое присоединение к сетям электро-, тепло-,</p>                          | <p>№ 7726 от 14.07.2025</p> | <p>Определяет цели предоставления субсидий на технологическое присоединение к сетям электро-, тепло-, водоснабжения и водоотведения, на установку лифтового оборудования и</p>   |

|  |                       |   |
|--|-----------------------|---|
| водоснабжения и водоотведения, на установку лифтового оборудования и благоустройство придомовой территории многоквартирных домов, граждане – участники строительства которых признаны пострадавшими от действий недобросовестных застройщиков» |                       | благоустройство придомовой территории многоквартирных домов, граждане – участники строительства которых признаны пострадавшими от действий недобросовестных застройщиков, структурное подразделение мэрии города Новосибирска, до которого как до получателя бюджетных средств доведены лимиты бюджетных обязательств на предоставление субсидий, категории получателей субсидий, условия и порядок предоставления субсидий, требования к представлению отчетности, осуществлению контроля (мониторинга) за соблюдением условий и порядка предоставления субсидии и ответственность за их нарушение |
| Постановление мэрии города Новосибирска «О муниципальной программе «Поддержка малого и среднего предпринимательства, инновационной деятельности в городе Новосибирске»   | № 11410 от 14.10.2025 | Определяет цели, задачи, целевые индикаторы, план мероприятий, механизм реализации и финансовое обеспечение муниципальной программы «Поддержка малого и среднего предпринимательства, инновационной деятельности в городе Новосибирске»   |
| Постановление мэрии города Новосибирска «О Положении о комиссии по отбору и финансированию инновационных проектов для муниципальных нужд»  | № 1127 от 09.02.2026  | Определяет цель создания, основные задачи и функции, права и организацию деятельности комиссии по отбору и финансированию инновационных проектов для муниципальных нужд   |

## 8.8. Взаимодействие с инвесторами

Организация взаимодействия на территории города Новосибирска с потенциальными инвесторами осуществляется департаментом инвестиций, потребительского рынка, инноваций и предпринимательства мэрии города Новосибирска по принципу «одного окна». Департамент, получая обращение потенциального инвестора, проводит следующую работу:

- анализирует обращение и определяет возможность реализации проекта с использованием механизмов муниципально-частного партнерства, концессионного соглашения и инвестиционного договора;

- запрашивает мнение профильных структурных подразделений о необходимости, возможности и целесообразности реализации инвестиционного проекта;

- осуществляет взаимодействие с профильными структурными подразделениями по вопросам подготовки земельного участка и возможности его

предоставления и (или) ориентирует потенциального инвестора на обращение в структурное подразделение, ответственное за предоставление запрашиваемых сведения;

- осуществляет консультирование потенциальных инвесторов и инициаторов проектов.

Необходимая для потенциальных инвесторов информация размещается на сайте города Новосибирска в разделе «Инвестиционная деятельность» страницы департамента инвестиций, потребительского рынка, инноваций и предпринимательства мэрии города Новосибирска по ссылке: <https://novo-sibirsk.ru/dep/industry/investments/>, а также на Инвестиционном портале города Новосибирска по ссылке: <https://invest-novo-sibirsk.nso.ru/>.

Взаимодействие с потенциальными инвесторами по инвестиционным проектам в сфере жилищного строительства осуществляется департаментом строительства и архитектуры мэрии города Новосибирска.

## **8.9. Истории успеха реализации проектов по привлечению частных инвестиций в создание и эксплуатацию объектов городской инфраструктуры**

Реализация инвестиционных проектов на территории города Новосибирска осуществляется департаментом инвестиций, потребительского рынка, инноваций и предпринимательства мэрии города Новосибирска с применением следующих механизмов:

1. Инвестиционный договор, заключаемый в соответствии с требованиями Федерального закона от 25.02.1999 № 39-ФЗ «Об инвестиционной деятельности в Российской Федерации, осуществляемой в форме капитальных вложений».

2. Соглашение о муниципально-частном партнерстве, заключаемое в соответствии с требованиями Федерального закона от 13.07.2015 № 224-ФЗ «О государственно-частном партнерстве, муниципально-частном партнерстве в Российской Федерации и внесении изменений в отдельные законодательные акты Российской Федерации».

3. Концессионное соглашение, заключаемое в соответствии с требованиями Федерального закона от 21.07.2005 № 115-ФЗ «О концессионных соглашениях».

По состоянию на 01.01.2026 реализуется 13 концессионных соглашений в отношении объектов коммунального хозяйства, образования, здравоохранения, спорта и 8 инвестиционных договоров в сфере дорожного сервиса и социальной инфраструктуры.

В 2025 году завершена реконструкция объекта расположенного по улице Дуси Ковальчук, 2а финансирование проекта осуществлялось за счет инвестора в результате создано административное здание организаций, обеспечивающих предоставление коммунальных услуг, которое состоит из двух этажей общей площадью 893,1 кв. м, в собственность города Новосибирска переходит 131,9 кв. м.

Изучив практику применения механизма МЧП в других регионах и муниципальных образованиях, мы можем с некоторой долей гордости утверждать об уникальности сложившейся практики на территории города Новосибирска. В наших проектах практически не применяется бюджетная поддержка.

Так называемое «бюджетное плечо», то есть предусмотренные соглашениями обязательства публичного партнера либо по софинансированию части затрат на создание объекта, либо гарантии определенной загрузки объекта или доходности инвестора в долгосрочной перспективе, применялось лишь единожды (бассейн по ул. Зорге).

Благодаря реализации проектов по привлечению инвестиций удалось построить спортивный комплекс с плавательным бассейном в Кировском районе, в одном из самых густонаселенных жилмассивов – Затулинском, восстановить долгое время не востребовавшее здание бывшего кинотеатра «Космос», реконструировать объект культурного наследия регионального значения – здание первого роддома на ул. Коммунистической, привлечь в город такой всероссийско известный бренд как «Сандуновские бани».

В рамках реализации проектов муниципально-частного партнерства город Новосибирск получает не только реконструированные и построенные объекты недвижимости, но и совместно с инвесторами решает важнейшие социальные задачи, а именно, имеет возможность направлять:

- не менее 10 воспитанников в частный детский сад «Жарки» за плату, установленную для муниципальных дошкольных образовательных учреждений;
- не менее 300 человек в год льготников на бесплатное зубопротезирование в городскую стоматологическую поликлинику № 6;
- не менее 48 человек на процедуру ЭКО на безвозмездной основе в медицинский центр «Авиценна».

## 9. Контактная информация

| <b>Инвестиционный уполномоченный города Новосибирска</b> |   |
|--|---|
| Ф.И.О.   | Кудрявцев Максим Георгиевич                                       |
| Должность  | Мэр города Новосибирска   |
| Контактная информация (адрес, телефон)                   | г. Новосибирск,<br>Красный проспект, 34<br>+7 (383) 227 - 42 - 00 |