



Общество с ограниченной ответственностью
«Экспертное бюро»

630099, Новосибирская обл., р.п. Краснообск, д.204/1, к.31.
Тел.(383) 380- 26-52. E-mail: exburo@mail.ru.
ИНН 5406663030, ОГРН 1115476030592

АКТ
государственной историко-культурной экспертизы

**проектной документации на проведение работ по сохранению
объекта культурного наследия местного (муниципального) значения «Тяговая
подстанция №2 городского электрического транспорта», расположенного по адресу:
Новосибирская область, г. Новосибирск, ул. Маковского, 4**

г. Омск, г. Казань, г. Новосибирск

26 апреля 2024 г.

Настоящий Акт государственной историко-культурной экспертизы составлен в соответствии с Федеральным законом от 25.06.2002 г. № 73-ФЗ «Об объектах культурного наследия (памятниках истории и культуры) народов Российской Федерации» и Положением о государственной историко-культурной экспертизе, утвержденным постановлением Правительства Российской Федерации от 15.07.2009 г. № 569.

В соответствии с пунктом 11² указанного выше Положения экспертиза проводится экспертной комиссией.

Наименование организации	ООО «Экспертное бюро»
Адрес	630099, г. Новосибирская обл., р.п. Краснообск, д.204/1, к.31. ИНН 5406663030, ОГРН 1115476030592.
Телефон/e-mail	8 (383) 380- 26-52/e-mail: exburo@mail.ru .
ИНН КПП	5406663030 1115476030592
Дата начала проведения экспертизы	22 апреля 2024 года
Дата окончания проведения экспертизы	26 апреля 2024 года
Место проведения экспертизы	г. Омск, г. Казань, г. Новосибирск
Заказчик экспертизы	Общество с ограниченной ответственностью «СтройПроект» 630099, г. Новосибирск, ул. Щетинкина, 62, оф. 10 ИНН 5406994472, КПП 540601001
Исполнители экспертизы (аттестованные эксперты по проведению государственной историко-культурной экспертизы)	Нестеренко И.М. (г. Казань) Свиридовский О.А. (г. Омск) Удина Н.Л. (г. Омск)

Сведения об экспертах.

Председатель экспертной комиссии:

Фамилия, имя, отчество	Удина Наталья Леонидовна
Образование	высшее
Специальность	архитектор
Ученая степень (звание)	нет
Стаж работы	41 год
Место работы и должность	директор ООО «Строймир», эксперт ООО «Экспертное бюро»
Решение уполномоченного органа по аттестации экспертов на проведение экспертизы с указанием объектов экспертизы	<p>приказ Министерства культуры Российской Федерации от 20.09.2022 №1690:</p> <ul style="list-style-type: none"> - выявленные объекты культурного наследия в целях обоснования целесообразности включения данных объектов в реестр; - документы, обосновывающие включение объектов культурного наследия в реестр; - документы, обосновывающие исключение объектов культурного наследия из реестра; - документы, обосновывающие изменение категории историко-культурного значения объекта культурного наследия; - документы, обосновывающие отнесение объекта культурного наследия к историко-культурным заповедникам, особо ценным объектам культурного наследия народов Российской Федерации либо объектам всемирного культурного и природного наследия; - проекты зон охраны объекта культурного наследия; - документация или разделы документации, обосновывающие меры по обеспечению сохранности объекта культурного наследия, включенного в реестр, выявленного объекта культурного наследия либо объекта, обладающего признаками объекта культурного наследия, при проведении земляных, мелиоративных и (или) хозяйственных работ, предусмотренных статьей 25 Лесного кодекса Российской Федерации работ по использованию лесов и иных работ в границах территории объекта культурного наследия либо на земельном участке, непосредственно связанном с земельным участком в границах территории объекта культурного наследия; - проектная документация на проведение работ по сохранению объекта культурного наследия

Ответственный секретарь экспертной комиссии:

Фамилия, имя и отчество	Свиридовский Олег Антонович
Образование	высшее
Специальность	историк
Ученая степень (звание)	нет
Стаж работы	32 года
Место работы и должность	ведущий инженер Сектора методов исследования проблем развития регионов Федерального государственного бюджетного учреждения науки Омский научный центр Сибирского отделения Российской академии наук (ОНЦ СО РАН), председатель Общественного совета по вопросам культурного наследия Министерства культуры Омской области, член президиума Омского регионального общественного благотворительного Фонда «Культура Сибири». Эксперт ООО «Экспертное бюро».
Решение уполномоченного органа по аттестации экспертов на проведение экспертизы с указанием объектов экспертизы	приказ Министерства культуры Российской Федерации от 25.12.2023 № 3493 «Об аттестации экспертов по проведению государственной историко-культурной экспертизы», - документация или разделы документации, обосновывающие меры по обеспечению сохранности объекта культурного наследия, включенного в реестр, выявленного объекта культурного наследия либо объекта, обладающего признаками объекта культурного наследия, при проведении земляных, мелиоративных, хозяйственных работ указанных в статье 30 Федерального закона работ по использованию лесов и иных работ в границах территории объекта культурного наследия либо на земельном участке, непосредственно связанном с земельным участком в границах территории объекта культурного наследия; <i>- проектная документация на проведение работ по сохранению объектов культурного наследия</i>

Член экспертной комиссии:

Фамилия, имя и отчество	Нестеренко Игорь Михайлович
Образование	высшее
Специальность	историк
Ученая степень (звание)	нет
Стаж работы	35 лет
Место работы и должность	Эксперт ООО «ЦМП», член Научно-

	<p>методического совета по культурному наследию при Комитете Республики Татарстан по охране культурного наследия. Эксперт ООО «Экспертное бюро».</p>
<p>Решение уполномоченного органа по аттестации экспертов на проведение экспертизы с указанием объектов экспертизы</p>	<p>приказ Министерства культуры Российской Федерации от 26.04.2021 № 557:</p> <ul style="list-style-type: none"> - выявленные объекты культурного наследия в целях обоснования целесообразности включения данных объектов в реестр; - документы, обосновывающие включение объектов культурного наследия в реестр; - документы, обосновывающие изменение категории историко-культурного значения объекта культурного наследия; - документация или разделы документации, обосновывающие меры по обеспечению сохранности объекта культурного наследия, включенного в реестр, выявленного объекта культурного наследия либо объекта, обладающего признаками объекта культурного наследия, при проведении земляных, мелиоративных, хозяйственных работ указанных в статье 30 Федерального закона работ по использованию лесов и иных работ в границах территории объекта культурного наследия либо на земельном участке, непосредственно связанном с земельным участком в границах территории объекта культурного наследия; - проекты зон охраны объекта культурного наследия; - документация, обосновывающая границы защитной зоны объекта культурного наследия; - <i>проектная документация на проведение работ по сохранению объектов культурного наследия;</i> <p>приказ Министерства культуры Российской Федерации от 18.04.2024 № 727:</p> <ul style="list-style-type: none"> - выявленные объекты культурного наследия в целях обоснования целесообразности включения данных объектов в реестр; - документы, обосновывающие включение объектов культурного наследия в реестр; - документы, обосновывающие изменение категории историко-культурного значения объекта культурного наследия; - документация или разделы

	<p>документации, обосновывающие меры по обеспечению сохранности объекта культурного наследия, включенного в реестр, выявленного объекта культурного наследия либо объекта, обладающего признаками объекта культурного наследия, при проведении земляных, мелиоративных, хозяйственных работ указанных в статье 30 Федерального закона работ по использованию лесов и иных работ в границах территории объекта культурного наследия либо на земельном участке, непосредственно связанном с земельным участком в границах территории объекта культурного наследия;</p> <ul style="list-style-type: none"> - проекты зон охраны объекта культурного наследия; - <i>проектная документация на проведение работ по сохранению объектов культурного наследия</i>
--	--

Информация о том, что в соответствии с законодательством Российской Федерации эксперты несут ответственность за достоверность сведений, изложенных в заключении экспертизы.

Эксперты несут ответственность за достоверность сведений, изложенных в заключении экспертизы в соответствии с п. 19 «д», и обеспечивают выполнение пункта 17 Положения о государственной историко-культурной экспертизе, утвержденного постановлением Правительства Российской Федерации от 15.07.2009 № 569.

Экспертами при подписании акта государственной историко-культурной экспертизы, выполненного на электронном носителе в формате переносимого документа (PDF), обеспечена конфиденциальность ключа усиленной квалифицированной электронной подписи.

Отношения экспертов и Заказчика экспертизы.

Эксперты:

- не имеют родственных связей с Заказчиком экспертизы (его должностными лицами, работниками);
- не состоят в трудовых отношениях с Заказчиком;
- не имеют долговых или иных имущественных обязательств перед Заказчиком;
- не владеют ценными бумагами, акциями (долями участия, паями в уставных капиталах) Заказчика;
- не заинтересованы в результатах исследований и решений, вытекающих из настоящего заключения экспертизы, с целью получения выгоды в виде денег, ценностей, иного имущества, услуг имущественного характера или имущественных прав для себя или третьих лиц.

Основание для проведения экспертизы.

- Федеральный закон от 25.06.2002 г. № 73-ФЗ «Об объектах культурного наследия (памятниках истории и культуры) народов Российской Федерации»;
- Положение о государственной историко-культурной экспертизе, утвержденное постановлением Правительства Российской Федерации от 15.07.2009 г. № 569;

- Закон Новосибирской области от 25.12.2006 г. № 79-ОЗ «Об объектах культурного наследия (памятниках истории и культуры) народов Российской Федерации, расположенных на территории Новосибирской области» (действующая ред.);

- Приказ Государственной инспекции по охране объектов культурного наследия Новосибирской области №21 от 18.03.2022г. «О включении в единый государственный реестр объектов культурного наследия (памятников истории и культуры) народов Российской Федерации выявленного объекта культурного наследия «Тяговая подстанция №2 городского электрического транспорта», 1936г., расположенного по адресу: Новосибирская область, г. Новосибирск, ул.Маковского,4»;

- Договор на проведение государственной историко-культурной экспертизы, заключенный между ООО «Экспертное бюро» и ООО «СтройПроект» от 22.04.2024 г. № 10.

Объект экспертизы.

«Научно-проектная документация на проведение работ по реставрации фасадов, окон и крыши в рамках сохранения объекта культурного наследия местного (муниципального) значения «Тяговая подстанция №2 городского электрического транспорта», расположенного по адресу: Новосибирская область, г. Новосибирск, ул.Маковского,4». Шифр 01/09-2023.

Цель экспертизы.

Определение соответствия «Научно-проектной документации на проведение работ по реставрации фасадов, окон и крыши в рамках сохранения объекта культурного наследия местного (муниципального) значения «Тяговая подстанция №2 городского электрического транспорта», расположенного по адресу: Новосибирская область, г. Новосибирск, ул.Маковского, 4». Шифр 01/09-2023, требованиям законодательства Российской Федерации в области государственной охраны объектов культурного наследия.

Перечень документов, представленных Заказчиком экспертизы.

«Научно-проектная документация на проведение работ по реставрации фасадов, окон и крыши в рамках сохранения объекта культурного наследия местного (муниципального) значения «Тяговая подстанция №2 городского электрического транспорта», расположенного по адресу: Новосибирская область, г. Новосибирск, ул.Маковского,4». Шифр 01/09-2023 (далее – *Научно-проектная документация, Проект*) представлена в электронном виде в составе:

Раздел 1. Предварительные работы

01/09-2023-ПР Исходно-разрешительная документация

01/09-2023 -ПР Предварительные исследования

Раздел 2. Комплексные научные исследования

01/09-2023 -НИ.ИИ Историко-архивные и библиографические исследования

01/09-2023 -НИ.ОЧ Историко-архитектурные натурные исследования

01/09-2023-НИ.О Отчет по итогам проведения комплексных научных исследований

Раздел 3. Проект реставрации и приспособления

Стадия: Проект (*Разрабатывается по Постановлению от 27.06.2022 №87*)

01/09-2023-ПЗ Раздел 1. Пояснительная записка

01/09-2023 -АР Раздел 3. Объемно-планировочные и архитектурные решения
01/09-2023 -КР Раздел 4. Конструктивные решения
01/09-2023 -ПОС Раздел 7. Проект организации строительства

Разработчик Проекта: Общество с ограниченной ответственностью «СтройПроект». Лицензия на осуществление деятельности по сохранению объектов культурного наследия (памятников истории и культуры) народов Российской Федерации № МКРФ20586 от 18 сентября 2020 г.

В составе **исходной и разрешительной документации** Проекта представлены копии следующих документов:

Договор № 01/09-2023 от «22» сентября 2023 г. на разработку научно-проектной документации.

Письмо МУП «НЭСКО» от 26.06.2023г. №538 «О проведении ремонта ТП№2».

Задание на проведение работ по сохранению объекта культурного наследия № 1 от 26.01.2024 г.

Технический паспорт здания от 08.12.1992г.

Приказ Государственной инспекции по охране объектов культурного наследия Новосибирской области №21 от 18.03.2022г. «О включении в единый государственный реестр объектов культурного наследия (памятников истории и культуры) народов Российской Федерации выявленного объекта культурного наследия «Тяговая подстанция №2 городского электрического транспорта», 1936г., расположенного по адресу: Новосибирская область, г. Новосибирск, ул.Маковского,4» (с приложениями).

Приказ МКРФ №146448-р от 21 марта 2023г. «О регистрации объекта культурного наследия местного (муниципального) значения «Тяговая подстанция №2 городского электрического транспорта», 1936г. (Новосибирская область) в едином государственном реестре объектов культурного наследия (памятников истории и культуры) народов Российской Федерации».

Выписка из Единого государственного реестра недвижимости об основных характеристиках и зарегистрированных правах на объект недвижимости по адресу: Новосибирская область, г. Новосибирск, ул.Маковского,4.

Приказ Департамента земельных и имущественных отношений мэрии города Новосибирска от 16.08.2016г. №879-од «О передаче и закреплении муниципального недвижимого имущества на праве хозяйственного ведения за Муниципальным унитарным предприятием города Новосибирска «Новосибирская энергосетевая компания».

Сведения об обстоятельствах, повлиявших на процесс проведения и результаты экспертизы.

Обстоятельства, повлиявшие на процесс проведения и результаты экспертизы, отсутствуют.

Сведения о проведенных исследованиях.

Экспертной комиссией:

- рассмотрены представленные Заявителем (Заказчиком) документы, подлежащие экспертизе;

- проведен сравнительный анализ всего комплекса данных (документов, материалов, информации) по Объекту экспертизы, принятого от Заявителя (Заказчика) в целях определения соответствия требованиям законодательства Российской Федерации в

области государственной охраны объектов культурного наследия, реставрационным нормам и правилам;

- осуществлено обсуждение результатов, проведенных исследований и проведен обмен сформированными мнениями экспертов, обобщены мнения экспертов, принято, единое решение и сформулирован вывод экспертизы;

- оформлены результаты экспертизы (проведенных исследований) в виде Акта государственной историко-культурной экспертизы.

Эксперты установили, что иных положений и условий, необходимых для работы экспертной комиссии и проведения экспертизы, не требуется.

Эксперты при исследовании документов и материалов, представленных на экспертизу, сочли их достаточными для подготовки заключения.

Факты и сведения, выявленные и установленные в результате проведенных исследований.

Представленная для проведения экспертизы «Научно-проектная документация на проведение работ по реставрации фасадов, окон и крыши в рамках сохранения объекта культурного наследия местного (муниципального) значения «Тяговая подстанция №2 городского электрического транспорта», расположенного по адресу: Новосибирская область, г. Новосибирск, ул.Маковского,4». Шифр 01/09-2023, разработана Обществом с ограниченной ответственностью «СтройПроект» (*Лицензия на осуществление деятельности по сохранению объектов культурного наследия (памятников истории и культуры) народов Российской Федерации № МКРФ20586 от 18 сентября 2020 г.*) по заказу ООО СЗ «ВКД-1» в соответствии с заданием на проведение работ по сохранению объекта культурного наследия, включенного в единый государственный реестр объектов культурного наследия (памятников истории и культуры) народов Российской Федерации, или выявленного объекта культурного наследия № 1 от 26.01.2024 г., Техническим заданием Заказчика.

Проектные работы по объекту выполнены в соответствии с Законом Новосибирской области от 25.12.2006 г. № 79-ОЗ «Об объектах культурного наследия (памятниках истории и культуры) народов Российской Федерации, расположенных на территории Новосибирской области»; Приказом Государственной инспекции по охране объектов культурного наследия Новосибирской области №21 от 18.03.2022г. «О включении в единый государственный реестр объектов культурного наследия (памятников истории и культуры) народов Российской Федерации выявленного объекта культурного наследия «Тяговая подстанция №2 городского электрического транспорта», 1936г., расположенного по адресу: Новосибирская область, г. Новосибирск, ул.Маковского,4»; правоустанавливающими документами.

В процессе экспертизы использованы сведения об объекте культурного наследия местного (муниципального) значения «Тяговая подстанция №2 городского электрического транспорта», расположенном по адресу: Новосибирская область, г. Новосибирск, ул.Маковского,4 (далее – *ОКН, Объект культурного наследия, Объект, Памятник*), содержащиеся в проектной документации, едином государственном реестре объектов культурного наследия (памятников истории и культуры) народов Российской Федерации, дополнительно собранных материалах.

Сведения о государственной охране объекта культурного наследия.

Здание «Тяговая подстанция №2 городского электрического транспорта», расположенное по адресу: Новосибирская область, г. Новосибирск, ул. Маковского,4 является объектом культурного наследия местного (муниципального) значения согласно приказу Государственной инспекции по охране объектов культурного наследия

Новосибирской области №21 от 18.03.2022г. «О включении в единый государственный реестр объектов культурного наследия (памятников истории и культуры) народов Российской Федерации выявленного объекта культурного наследия «Тяговая подстанция №2 городского электрического транспорта», 1936г., расположенного по адресу: Новосибирская область, г. Новосибирск, ул.Маковского,4». Объект культурного наследия зарегистрирован в едином государственном реестре объектов культурного наследия (памятников истории и культуры) народов Российской Федерации под номером 542211372380004.

Предмет охраны объекта культурного наследия местного (муниципального) значения «Тяговая подстанция №2 городского электрического транспорта», расположенного по адресу: Новосибирская область, г. Новосибирск, ул.Маковского,4 утвержден приказом Государственной инспекции по охране объектов культурного наследия Новосибирской области №21 от 18.03.2022г. (Приложение 1 к акту государственной историко-культурной экспертизы).

Границы территории объекта культурного наследия утверждены приказом Государственной инспекции по охране объектов культурного наследия Новосибирской области №21 от 18.03.2022г.

Краткие исторические и общие сведения об Объекте.

Первое упоминание о трамвае в городе Ново-Николаевске (Новосибирске) относится к началу 1914 г., когда Первое Русское Восточно-Сибирское общество электрических трамваев предложило построить в Ново- Николаевске трамвай концессионным способом. В мае 1916 г. Министерство внутренних дел утвердило проект сооружения трамвая с определенными оговорками, но из-за хозяйственных и финансовых трудностей военного времени строительство было отложено.

К середине 1920-х гг. из-за быстрого роста города (с 1925 г. Новосибирск - центр Сибирского края, с 1930 г. Новосибирск - центр Западно-Сибирского края) и расширения его территории, возникла проблема внутригородских пассажирских перевозок. Из-за низкого качества автомобильных дорог было принято решение создавать систему городского электрического транспорта.

В 1933 г. президиум Новосибирского горсовета принял решение о строительстве первой очереди трамвая. 2 июля 1934 г. из состава Гордортранстреста был выделен трест Трамвайстрой.

В 1933 г. уже велись работы по прокладке путей на маршруте: «Вокзал - Ипподромская пл. - Трамвайный парк - Ипподромская пл. - Центр». Были заложены здания подстанции и депо.

В конце сентября 1934 г. достроено здание тяговой преобразовательной подстанции № 1 в районе пересечения улиц Мичурина и Кольцова (ныне – улица Кольцова, 44). Монтажные работы электрооборудования были завершены в ноябре, и 23 ноября в контактную сеть трамвая подан постоянный ток. Питание подстанции осуществлялось от ТЭЦ-1 им. Калинина. 26 ноября 1934 г. состоялся официальный пуск трамвая в Новосибирске. Это была вторая трамвайная система за Уралом и в Западной Сибири, построенная в годы Советской власти. Первую открыли в ноябре 1933 г. в городе Новокузнецке (с 1932 по 1961 гг. - Сталинске).

Следующим этапом развития трамвайной сети в Новосибирске стало строительство ветки в Октябрьский район, прокладка путей по улице Большевикской. Так как подстанция № 1 обслуживала трамвайные маршруты в центральной части города, для электроснабжения маршрута «Вокзал – завод «Труд», потребовалось создание дополнительной подстанции.

Место для ее возведения было отведено в ряду сформировавшейся еще в начале XX в. жилой застройки, рядом с пересечением улиц Маковского и Большевикская, в квартале № 5 Октябрьского района. Для строительства был использован тот же проект, что и для подстанции № 1. Автор проекта не известен.

На подстанции № 2, построенной в 1936 г., до сих пор работает часть первоначального оборудования, выпущенная на МОТЭЗ - «Московском трансформаторном и электромоторном заводе». В документах есть упоминание о ртутных выпрямителях и трансформаторах для новосибирских подстанций, изготовленных заводом «Электросила» в Ленинграде.

Функциональное назначение тяговой подстанции – передача электроэнергии в контактную сеть трамвая. В 1930-е гг. подстанции были оборудованы ртутными выпрямителями тока. КПД ртутного выпрямителя не превышал 94,5%. Эксплуатация ртутных выпрямителей была сложной и требовала соблюдения персоналом предосторожностей при работе с ртутью.

Значительное техническое перевооружение подстанции № 1 и № 2 претерпели на рубеже 1960-х - 1970-х гг. С 1965 г. на тяговых подстанциях трамвая начинают использовать полупроводниковые преобразователи на диодах или тиристорах, обеспечивающие высокую надёжность и экологическую чистоту процесса преобразования тока. Их КПД достигает 97,5%. Поэтому новосибирские подстанции оборудуются новыми кремниевыми выпрямителями тока, которые отличались «современным дизайном, конструкцией, схемными и технологическими решениями систем защиты, диагностики и управления, технологией обслуживания и ремонта, повышенной надёжностью, лучшими массогабаритными показателями и повышенной перегрузочной способностью», а также малой мощностью вспомогательных аппаратов; простой системой управления, контроля и автоматизации; большей надёжностью; простотой обслуживания.

Планировка здания тяговой подстанции № 2 была обусловлена необходимостью размещения громоздкого оборудования. Поэтому на первом и втором этажах были запроектированы просторные залы, в потолке одного из помещений первого этажа предусмотрен люк для монтажа оборудования.

Первоначально подстанция отоплялась собственной котельной, располагавшейся в подвале, была подключена к городскому водопроводу, а питание осуществлялось от ТЭЦ-1 им. Калинина. На южном фасаде здания в межоконном пространстве располагались выступающие объёмы вентиляционных шахт. Они заметно возвышались над кровлей и создавали динамичный силуэт здания.

При проведении технического перевооружения подстанции № 2 на рубеже 1960-х - 1970-х гг., вентиляционные шахты на фасадах были демонтированы, освободившиеся от оборудования помещения 2 этажа приспособлены под лаборатории, разобрана котельная.

В настоящее время здание используется по первоначальному назначению. В нем располагается действующая тяговая подстанция № 2 городского электрического транспорта, обслуживающая контактные сети нескольких участков троллейбусных и трамвайных маршрутов.

Здание прямоугольное в плане с ризалитом на западном фасаде. Размер 22x10.5 м. С северного фасада в основной объём здания врезан вертикальный объём, выявляющий функцию помещения и образующий одну плоскость западного фасада. Здание стоит на ленточном фундаменте смешанной конструкции из бетонных блоков и бутового камня. Стены сложены из кирпича и оштукатурены. Межэтажные перекрытия отлиты из монолитного бетона и усилены прогонами, опирающимися на стены северного и южного фасадов. Перекрытия третьего этажа деревянные. Крыша сложной конфигурации, одно- и двухскатная. Конструкция кровли стропильная из круглого бревна. Первоначальное покрытие кровли было железное по обрешётке из доски. В настоящее время крыша

покрыта шифером. Архитектурно-художественное оформление фасадов, изготовлено из цементного раствора способом протяжки профиля.

Западный фасад здания построен ассиметрично, на сочетании нескольких объёмов: объёма входной зоны с внутренней лестницей в левой части и объёма служебных помещений с ризалитом в правой части фасада. Углы ризалита фланкированы вертикальными тягами, подчёркивающими его самостоятельный объём. Объём входной зоны отделён от служебной вертикальной тягой, идущей по всей высоте здания. Горизонтальные тяги делят фасад на три уровня. Окно входной зоны создаёт на фасаде непрерывную вертикаль, проходящую через все уровни. В нижнем уровне центральной части фасада вертикально расположены два прямоугольных окна. На втором уровне расположено одно вертикальное окно. Северная стена ризалита глухая. На западной стене ризалита расположены один под другим два вертикальных окна. Все окна западного фасада обрамлены двухчастным, ступенчатым профилем. От верхней линии обрамления окон до второй горизонтальной тяги проходит двухчастный карниз. В верхней части фасада центральная часть фасада и ризалит оборудованы парапетом, на который опираются скаты кровли. Нижняя часть ризалита усилена цоколем. Верхняя часть входной зоны оборудована узким парапетом, несущим односкатную кровлю, нижняя часть которого замыкает верхнюю линию парапета ризалита и центральной части фасада.

Северный фасад входной зоны вертикально поделен тягами на три части. Горизонтальные тяги и парапет продолжают линии тяг и узкого парапета западного фасада. В нижней части объёма, в левой и правой части оборудованы два квадратных окна с обрамлением из двухчастного профиля.

Восточная стена объёма глухая с продолжением линий горизонтальных тяг. Стена основного объёма здания поделена горизонтальными тягами на две части. В верхней части фасада расположены три окна. Все окна обрамлены двухчастным, ступенчатым профилем. По всей длине стены основного объёма, между обрамлением окна и кровлей проходит карниз, имеющий ступенчатый профиль. Верхнюю часть карниза замыкает линия горизонтальной тяги. Угол в восточной части фасада фланкирован вертикальной тягой, проходящей до линии карниза. Над карнизом на уровне простенков находятся два парапета, сквозь которые проходит труба кровельного ограждения от парапета восточного фасада до стены восточного фасада объёма входной зоны. В нижней части северного фасада сделана пристройка технического назначения. Видимая часть восточного фасада глухая. По краям восточного фасада видимая часть фасада фланкирована вертикальными тягами, в верхнюю часть которых переходят линии карниза с северного и южного фасадов. Стена фасада завершается горизонтальной тягой и парапетом, на который опираются скаты кровли. В нижней части фасада сделана техническая пристройка.

Композиция южного фасада в период 1960-х гг. претерпела изменения. Были демонтированы четыре вентиляционные шахты, располагавшиеся в простенках между пятью окнами второго этажа. В связи с этим фриз оказался разорванным на пять частей. Профиль фриза южного фасада отличается от западного количеством ступеней. Защитный козырёк, занимающий всю длину фасада, делит его на две части. По условиям эксплуатации трансформаторы должны быть подняты над уровнем земли. Для входа в технологические помещения оборудована эстакада. В позднее время к эстакаде сделана кирпичная пристройка до угла фасада и до нижнего уровня окна. Все окна и двери южного фасада обрамлены двухступенчатым профилем.

Переплёты окон на всех фасадах сохранили первоначальный материал и рисунок, за исключением окна первого этажа в центральной части западного фасада.

Описание технического состояния объекта культурного наследия

Техническое состояние конструктивных элементов здания определено в соответствии с СП 13-102-2003, ГОСТ 31937-2011 и ГОСТ Р 56198-2014.

Состояние неконструктивных элементов, таких как элементы декоративного убранства, покрытия полов, отделки стен, потолков и пр., определено по ГОСТ Р 55567-2013.

Общее состояние памятника – удовлетворительное.

Фундаменты:

Фундаменты ленточные из бутового камня на известково-песчаном растворе и бетонных блоков. Обследование не проводилось.

Цоколь и отмостка:

Цоколь кирпичный, оштукатурен. На поверхности отделки цоколя наблюдаются участки разрушения отделочного слоя, следы замачивания штукатурного слоя.

Состояние цоколя – работоспособное, состояние отделки цоколя – неудовлетворительное.

Отмостка по периметру здания асфальтовая, поздняя. Состояние – удовлетворительное

Стены наружные:

Наружные стены кирпичные, оштукатурены, окрашены. В нижней части северного, южного и восточного фасадов выполнены одноэтажные кирпичные пристройки технического назначения (северная и восточная пристройки - оштукатурены и окрашены). В угловой части северного и восточного фасадов выполнен одноэтажный деревянный пристрой хозяйственного назначения. Деревянные стены поздней пристройки имеют отклонения по вертикали, перекосы.

Наблюдаются трещины и сколы отделочного слоя стен.

Имеют место разрушения наружной версты кирпичной кладки на участках намочения нарушенного водостока.

Наружная стена эстакады южного фасада выполнена из полнотелого керамического кирпича и бута на известково-песчаном растворе, оштукатурена цементно-песчаным раствором. Имеет место разрушение кирпично-бутовой кладки, штукатурного слоя.

Наружные стены здания находятся в работоспособном состоянии, стена эстакады – в ограниченно-работоспособном состоянии.

Крыша:

Крыша сложной конфигурации, одно- и двухскатная. Конструкция кровли стропильная из круглого бревна. Первоначальное покрытие кровли было железное по обрешётке из доски. В настоящее время крыша покрыта шифером. Стропильная система находится в ограниченно-работоспособном состоянии, кровля и обрешетка здания находится в ограниченно-работоспособном состоянии.

Водосток – наружный организованный. Система водостока имеет нарушения креплений деталей, нарушение соединений деталей, утраты отдельных креплений, хомутов; коррозию элементов. Часть водостоков полностью утрачена, на некоторых стояках утрачены фрагменты. Состояние – неудовлетворительное.

Внешнее декоративное убранство:

Архитектурно-художественное оформление фасадов изготовлено из цементного раствора способом протяжки профиля.

Углы ризалита западного фасада фланкированы вертикальными тягами, объём входной зоны отделён от служебной зоны вертикальной тягой, идущей по всей высоте здания. Горизонтальные тяги делят фасад на три уровня. Все окна западного фасада обрамлены двухчастным, ступенчатым профилем. От верхней линии обрамления окон до второй горизонтальной тяги проходит двухчастный карниз.

Северный фасад входной зоны вертикально поделен тягами на три части. Горизонтальные тяги и парапет продолжают линии тяг и узкого парапета западного фасада. Стена основного объёма здания поделена горизонтальными тягами на две части.

По все длине стены основного объёма, между обрамлением окна и кровлей проходит карниз, имеющий ступенчатый профиль. Верхнюю часть карниза замыкает линия горизонтальной тяги. Угол в восточной части фасада фланкирован вертикальной тягой, проходящей до линии карниза.

Видимая часть восточного фасада глухая. По краям фасада стена фланкирована вертикальными тягами, в верхнюю часть которых переходят линии карниза с северного и южного фасадов.

Композиция южного фасада в период 1960-х гг. претерпела изменения. Были демонтированы четыре вентиляционные шахты, располагавшиеся в простенках между пятью окнами второго этажа. В связи с этим фриз оказался разорванным на пять частей.

Профиль фриза южного фасада отличается от западного фасада количеством ступеней.

Все окна и двери южного фасада обрамлены двухступенчатым профилем. Часть профилей оконных и дверных проемов утрачена, часть имеет дефекты в виде сколов, трещин, отпадения отдельных участков, нарушения окрасочного слоя.

Общее состояние декоративного убранства удовлетворительное.

Козырьки:

На южном фасаде над входами в здание располагается защитный бетонный козырёк на всю длину фасада. Над входом в здание со стороны главного (западного) фасада располагается бетонный козырек. Козырьки имеют многочисленные сколы бетонного слоя, оголение арматуры. Состояние – неудовлетворительное.

На северо-восточном углу здания располагается бетонный козырек, предположительно, являющийся первоначально балконной плитой. Ограждение балкона и выход на него в настоящее время утрачены (дверной проем в уровне второго этажа на восточном фасаде здания заложен кирпичом). Бетонная плита имеет дефекты в виде сколов, отслоения штукатурного и окрасочного слоев. Состояние бетонной плиты – неудовлетворительное.

Состояние остальных элементов козырька ограниченно-работоспособное.

Прямки и крыльца:

Со стороны южного фасада здания для входа в технологические помещения первого этажа оборудована эстакада. Площадка эстакады выполнена из бетона, имеет многочисленные трещины, неровности, разрушения, на отдельных участках произрастает поросль. Состояние площадки эстакады – неудовлетворительное.

Состояние эстакады – аварийное.

На западном фасаде световой приямок утрачен.

Двери и окна:

Деревянные оконные блоки с двойным остеклением, окрашенные (отслоение окрасочного слоя рам, расслоение древесины оконных рам, признаки естественного старения, истертость и щели в притворах, перекосы отдельных створок и форточек, на отдельных окнах нарушена историческая расстекловка). Состояние окон – неудовлетворительное. Одно окно со стороны западного фасада заменено пластиковым окном, с нарушением исторического рисунка переплетов. Состояние пластикового окна – удовлетворительное.

Заполнение технических дверных проемов со стороны южного фасада – деревянные коробки с деревянными полотнами, три из которых обшиты металлическими листами, окрашены. Имеет место шелушение и отставание окрасочного слоя; стёртость порогов, неровность окрасочного слоя. Состояние – неудовлетворительное.

Утрачено заполнение проема слухового окна на крыше здания.

На северном, восточном и западном фасаде входные двери металлические, поздние. Окрасочный слой нарушен. Состояние – удовлетворительное.

Характеристика проектных решений.

Проектом предусматриваются следующие виды работ по реставрации и приспособлению объекта культурного наследия:

1) Демонтажные работы:

- демонтаж одноэтажной деревянной пристройки в северо-восточной части здания;
- демонтаж кровельного покрытия из волнового шифера и обрешетки исторического объема здания;
- демонтаж кровельного покрытия из профилированного оцинкованного листа восточной пристройки в осях 4-4*/А*Г;
- демонтаж сохранившихся фрагментов водосточных стояков;
- демонтаж ограждения кровли на северном и южном скатах крыши;
- демонтаж заполнений оконных и наружных дверных проемов.

2) Монтажные работы:

- устройство фальцевой кровли из листовой оцинкованной стали с полимерным покрытием на крыше исторического объема здания и поздних пристройках;
- устройство защитных фартуков парапетных стенок из листовой оцинкованной стали с полимерным покрытием;
- устройство ограждения кровли на северном и южном скатах крыши;
- устройство элементов безопасной эксплуатации кровли, согласно нормативным требованиям: снегозадержатели, кровельная лестница, переходной мостик, страховочные крюки; все элементы окрашиваются в цвет кровли – сурик.
- устройство жалюзийного заполнения слухового окна на крыше здания;
- устройство заполнений оконных проемов блоками ПВХ с историческим рисунком переплетов;
- устройство металлических входных дверей;
- ремонт отделочного слоя и кирпичной кладки наружных стен здания;
- восстановление утраченных элементов декоративного оформления фасадов;
- устройство участка отмостки на месте демонтированной деревянной пристройки;
- ремонт стен и покрытия рампы южного фасада здания.

Стены здания – кирпичные, оштукатурены, окрашены. Стены пристройки в осях 1-3/А*А – кирпичные, не оштукатурены, проектным решением предусматривается их оштукатурить, окрасить в цвет стен основного объема.

Современное покрытие крыши исторического объема – волновой шифер заменяется, согласно историческому решению, на металлическую фальцевую кровлю, из оцинкованной стали с полимерным покрытием, цвет – сурик.

Заменяется вышедшая из строя обрешетка. Кровельное покрытие поздних пристроек со стороны северного и южного фасадов выполнено из листового материала (рубероида), проектным решением заменяется на металлическую фальцевую кровлю, аналогичную кровле исторического объема здания. На аналогичную фальцевую кровлю заменяется и покрытие из профилированного оцинкованного листа на восточной пристройке к зданию.

Восстанавливается водосточная система согласно сохранившимся фрагментам элементов водостока, которые выполняются также из оцинкованной стали с полимерным покрытием в цвет кровли – сурик.

Заменяются ограждения кровли: на северном скате деревянные элементы ограждения заменяются на металлические трубы; на южном скате крыши устанавливается металлическое решетчатое ограждение, с учетом облика существующего ограждения (старое ограждение имеет деформации и коррозию). Ограждения кровли окрашиваются в цвет кровли – сурик.

Восстанавливается утраченное жалюзийное заполнение слухового окна северного ската крыши.

Существующие окна заменяются пластиковыми, с двухкамерным стеклопакетом. Восстанавливается исторический рисунок переплетов окон согласно рисунку переплетов сохранившихся исторических окон.

Утраченные входные двери не зафиксированы на исторических фотографиях, проектным решением предлагается установка металлических входных дверей в цвет кровли - сурик. Входная дверь на главном фасаде здания предусматривается металлическая филенчатая по историческим аналогам.

Предусматривается ремонт вышедших из строя конструкций рампы технических входов в здание со стороны южного фасада с сохранением исторических габаритов. В стенках рампы устанавливаются вентиляционные отверстия с металлическими решетками, окрашенными в цвет кровли – сурик.

Все реставрационные работы на объекте культурного наследия проводятся в соответствии с 418-11/2021-ТР (методические рекомендации по реставрации). Возможно использовать аналоги предложенных реставрационных материалов. Авторами даны технологические карты по ремонту и реставрации.

Утраченные фрагменты декоративного оформления фасадов здания восстанавливаются в соответствии с сохранившимися фрагментами (обрамления окон и дверей).

Проект содержит сведения про технологии проведения работ. До начала работ по реставрации должны быть выполнены организационно-подготовительные мероприятия в соответствии с СП 48.13330.2011 «Организация строительства». Представлены рекомендации по выполнению следующих видов работ:

- расчистка (воздушно-абразивная очистка (СВАО), механическая очистка кладки, удаление солей,
- биоцидная обработка, химическое укрепление материалов кладки,
- усиление кладки методом инъектирования, вычинка кирпичной кладки ;
- восполнение утрат поверхности кирпича;
- рекомендации по укладке реставрационного раствора;
- производство работ по заполнению шовного раствора;
- защитная обработка кладки (гидрофобизация).

Перечень документов и материалов, собранных и полученных при проведении экспертизы, а также использованной для нее специальной, технической и справочной литературы.

- Постановление Правительства Российской Федерации от 16.02.2008 №87 «О составе разделов проектной документации и требованиях к их содержанию»;

- ГОСТ 31937-2011 «Здания и сооружения. Правила обследования и мониторинга технического состояния», утвержденный и введенный в действие для добровольного применения с 01.01.2014 приказом Федерального агентства по техническому регулированию и метрологии от 27.12.2012 № 1984-ст;

- ГОСТ Р 55528-2013 «Состав и содержание научно-проектной документации по сохранению объектов культурного наследия (памятники истории и культуры). Общие требования», утвержденный и введенный в действие с 01.01.2014 приказом Федерального агентства по техническому регулированию и метрологии от 28.08.2013 г № 593-ст;

- ГОСТ Р 55567-2013 «Порядок организации и ведения инженерно-технических исследований на объектах культурного наследия. Памятники истории и культуры. Общие требования», утвержденный и введенный в действие с 01.06.2014 приказом Федерального агентства по техническому регулированию и метрологии от 28.08.2013 г № 665-ст;

- ГОСТ Р 56905-2016 «Проведение обмерных и инженерно-геодезических работ на объектах культурного наследия. Общие требования», утверждённый и введенный для добровольного применения с 01.09.2016 Приказом Федерального агентства по техническому регулированию и метрологии от 29.03.2016 № 220-ст;

- ГОСТ Р 57097-2016 «Сохранение объектов культурного наследия. Памятники деревянного зодчества. Общие требования к производству работ», утвержденный и введенный в действие для добровольного применения с 01.01.2017 Приказом Федерального агентства по техническому регулированию и метрологии от 21.09.2016 № 1186-ст

- ГОСТ Р 21.101-2020 «Система проектной документации для строительства. Основные требования к проектной и рабочей документации», утвержденный и введенный в действие с 01.01.2021 приказом Федерального агентства по техническому регулированию и метрологии от 23.06.2020 № 282-ст;

- ГОСТ Р 59469-2021 «Сохранение объектов каменного зодчества. Общие требования», утвержденный и введенный в действие Приказом Федерального агентства по техническому регулированию и метрологии от 20.04.2021 № 234-ст;

- ГОСТ Р 59493-2021 «Сохранение объектов культурного наследия. Памятники каменного зодчества. Документирование процессов исследования, консервации и реставрации», утвержденный и введенный в действие с 01.08.2021 приказом Федерального агентства по техническому регулированию и метрологии от 18.05.2021 № 366-ст;

- ГОСТ Р 59466-2021 «Сохранение объектов культурного наследия. Деревянные конструкции и детали. Ремонт, консервация, реставрация и воссоздание. Общие требования», утвержденный и введенный в действие с 01.09.2021 приказом Федерального агентства по техническому регулированию и метрологии от 29.04.2021 № 322-ст;

- ГОСТ Р 70005-2022 Сохранение объектов культурного наследия от биопоражений. Классификация, методы защиты и ликвидации последствий. Общие требования», утвержденный и введенный в действие с 01.05.2022 приказом Федерального агентства по техническому регулированию и метрологии от 11.02.2022 № 63-ст;

- Приказ Министерство регионального развития Российской Федерации от 30.12.2009 № 624 «Об утверждении Перечня видов работ по инженерным изысканиям, по подготовке проектной документации, по строительству, реконструкции, капитальному ремонту объектов капитального строительства, которые оказывают влияние на безопасность объектов капитального строительства»;

- Письмо Министерства культуры Российской Федерации от 24.03.2015 № 90-01-39-ГП;

- Письмо Министерства культуры Российской Федерации от 28.08.2015 № 280-01-39-ГП;

- Письмо Министерства культуры Российской Федерации от 16.10.2015 № 338-01-39-ГП; Методические рекомендации по разработке научно-проектной документации на проведение работ по сохранению объектов культурного наследия (памятников истории и культуры) народов Российской Федерации;

- Письмо Министерства культуры Российской Федерации от 30.11.2015 № 387-01-39-ГП «О порядке принятия решения о влиянии видов работ на конструктивную надежность и безопасность объекта культурного наследия»;

- Письмо Министерства культуры Российской Федерации от 02.12.2019 № 18930-12-02 «О работах по сохранению культурного наследия».

Обоснование выводов экспертизы.

Представленная для проведения экспертизы «Научно-проектная документация на проведение работ по реставрации фасадов, окон и крыши в рамках сохранения объекта

культурного наследия местного (муниципального) значения «Тяговая подстанция №2 городского электрического транспорта», расположенного по адресу: Новосибирская область, г. Новосибирск, ул.Маковского,4». Шифр 01/09-2023, разработана Обществом с ограниченной ответственностью «СтройПроект» (Лицензия на осуществление деятельности по сохранению объектов культурного наследия (памятников истории и культуры) народов Российской Федерации № МКРФ20586 от 18 сентября 2020 г.) по заказу ООО СЗ «ВКД-1» в соответствии с заданием на проведение работ по сохранению объекта культурного наследия, включенного в единый государственный реестр объектов культурного наследия (памятников истории и культуры) народов Российской Федерации, или выявленного объекта культурного наследия № 1 от 26.01.2024 г., Техническим заданием Заказчика.

Проектные работы по объекту выполнены в соответствии с Законом Новосибирской области от 25.12.2006 г. № 79-ОЗ «Об объектах культурного наследия (памятниках истории и культуры) народов Российской Федерации, расположенных на территории Новосибирской области»; Приказом Государственной инспекции по охране объектов культурного наследия Новосибирской области №21 от 18.03.2022г. «О включении в единый государственный реестр объектов культурного наследия (памятников истории и культуры) народов Российской Федерации выявленного объекта культурного наследия «Тяговая подстанция №2 городского электрического транспорта», 1936г., расположенного по адресу: Новосибирская область, г. Новосибирск, ул.Маковского,4»; правоустанавливающими документами.

Работы по сохранению объекта культурного наследия, предусмотренные Проектом, не изменяют основные функциональные, технические, архитектурно-художественные решения и габариты здания, не изменяют элементы объекта культурного наследия, представляющие историко-культурную ценность, направлены на поддержание Объекта культурного наследия в эксплуатационном состоянии и создание условий для его дальнейшего использования без изменения его особенностей, составляющих предмет охраны, утвержденный приказом Государственной инспекции по охране объектов культурного наследия Новосибирской области №21 от 18.03.2022г. «О включении в единый государственный реестр объектов культурного наследия (памятников истории и культуры) народов Российской Федерации выявленного объекта культурного наследия «Тяговая подстанция №2 городского электрического транспорта», 1936г., расположенного по адресу: Новосибирская область, г. Новосибирск, ул.Маковского,4».

Согласно Акту определения влияния предполагаемых к проведению видов работ на конструктивные и другие характеристики надежности и безопасности объекта культурного наследия (памятника истории и культуры) народов Российской Федерации от 21 февраля 2024г., предполагаемые к выполнению указанные виды работ по сохранению объекта культурного наследия не оказывают влияние на конструктивные и другие характеристики надежности и безопасности данного объекта культурного наследия (памятника истории и культуры) народов Российской Федерации.

Предложенные проектные решения по сохранению объекта культурного наследия местного (муниципального) значения «Тяговая подстанция №2 городского электрического транспорта», расположенного по адресу: Новосибирская область, г. Новосибирск, ул.Маковского,4, соответствуют сложившейся методике ведения научно-исследовательских и проектных работ по сохранению объектов культурного наследия (памятниках истории и культуры) народов Российской Федерации, в том числе соответствуют нормам ст. 40, 42, 44 Федерального закона от 25.06.2002 № 73-ФЗ «Об объектах культурного наследия (памятниках истории и культуры) народов Российской Федерации», учитывают современные строительные нормы и правила.

Входящие в состав научно-проектной документации на выполнение работ, направленному на сохранение объекта культурного наследия местного (муниципального) значения «Тяговая подстанция №2 городского электрического транспорта»,

расположенного по адресу: Новосибирская область, г. Новосибирск, ул.Маковского,4, Раздел 1. «Предварительные работы», Раздел 2. «Комплексные научные исследования», Раздел 3. «Проект реставрации и приспособления» (стадия «Проект»), содержат необходимые текстовые и графические материалы и документы, установленные национальным стандартом Российской Федерации ГОСТ Р 55528-2013 «Состав и содержание научно-проектной документации по сохранению объектов культурного наследия. Памятники истории и культуры. Общая часть», обеспечивающие на основании материалов стадия «Проект» возможность разработки рабочей документации и последующего проведения работ по сохранению Объекта культурного наследия местного (муниципального) значения «Тяговая подстанция №2 городского электрического транспорта», расположенного по адресу: Новосибирская область, г. Новосибирск, ул.Маковского,4.

Выводы экспертизы.

«Научно-проектная документация на проведение работ по реставрации фасадов, окон и крыши в рамках сохранения объекта культурного наследия местного (муниципального) значения «Тяговая подстанция №2 городского электрического транспорта», расположенного по адресу: Новосибирская область, г. Новосибирск, ул. Маковского, 4». Шифр 01/09-2023, разработанная Обществом с ограниченной ответственностью «СтройПроект» (Лицензия на осуществление деятельности по сохранению объектов культурного наследия (памятников истории и культуры) народов Российской Федерации № МКРФ20586 от 18 сентября 2020 г.), соответствует (ПОЛОЖИТЕЛЬНОЕ ЗАКЛЮЧЕНИЕ) требованиям законодательства Российской Федерации в области государственной охраны объектов культурного наследия и рекомендуется к согласованию органом исполнительной власти г. Новосибирска, уполномоченным в области сохранения, использования, популяризации и государственной охраны объектов культурного наследия, в порядке, установленном законодательством.

Мы, эксперты Удина Наталья Леонидовна, Свиридовский Олег Антонович, Нестеренко Игорь Михайлович, несем ответственность за достоверность и обоснованность сведений и выводов, изложенных в настоящем акте, а также за соблюдение принципов проведения государственной историко-культурной экспертизы, установленных статьей 29 Федерального закона от 25 июня 2001 г. № 73-ФЗ «Об объектах культурного наследия (памятниках истории и культуры) народов Российской Федерации».

Настоящий акт государственной историко-культурной экспертизы составлен на электронном носителе в формате переносимого документа (PDF) с документами, прилагаемыми к настоящему акту, и являющимися его неотъемлемой частью, подписан усиленными квалифицированными электронными подписями.

К настоящему заключению (акту) экспертизы прилагаются:

1. Приложение 1. Особенности (предмет охраны) объекта культурного наследия местного (муниципального) значения «Тяговая подстанция №2 городского электрического транспорта», 1936 г., расположенного по адресу: Новосибирская область, г. Новосибирск, ул.Маковского,4, являющиеся основанием для включения его в государственный реестр объектов культурного наследия (памятников истории и культуры) народов Российской Федерации и подлежащие обязательному сохранению (выпуска) – на 4 л.

2. Протокол № 1 организационного заседания экспертной комиссии по вопросу рассмотрения научно-проектной документации на проведение работ по сохранению

объекта культурного наследия местного (муниципального) значения «Тяговая подстанция №2 городского электрического транспорта», расположенного по адресу: Новосибирская область, г. Новосибирск, ул. Маковского, 4, от 22 апреля 2024 года – на 3 л.

3. Протокол № 2 итогового заседания экспертной комиссии по вопросу рассмотрения научно-проектной документации на проведение работ по сохранению объекта культурного наследия местного (муниципального) значения «Тяговая подстанция №2 городского электрического транспорта», расположенного по адресу: Новосибирская область, г. Новосибирск, ул. Маковского, 4, от 26 апреля 2024 года – на 2 л.

Председатель экспертной комиссии
Ответственный секретарь экспертной комиссии
Член экспертной комиссии

Н.Л. Удина
О.А. Свиридовский
И.М. Нестеренко

Дата оформления заключения экспертизы: 26 апреля 2024 года

Приложение № 1
к приказу государственной
инспекции по охране объектов
культурного наследия
Новосибирской области
от 18.03.2012 № 21.

Особенности (предмет охраны) объекта культурного наследия местного (муниципального) значения «Тяговая подстанция № 2 городского электрического транспорта», 1936 г., расположенного по адресу: Новосибирская область, г. Новосибирск, ул. Маковского, 4, являющиеся основанием для включения его в единый государственный реестр объектов культурного наследия (памятников истории и культуры) народов Российской Федерации и подлежащие обязательному сохранению (далее – предмет охраны, объект культурного наследия)

Особенности (предмет охраны) объекта культурного наследия, являющиеся основаниями для включения его в реестр и подлежащие обязательному сохранению:

Особенности (предмет охраны) объекта культурного наследия местного (муниципального) значения «Тяговая подстанция № 2 городского электрического транспорта», 1936 г., расположенного по адресу: Новосибирская область, г. Новосибирск, ул. Маковского, 4,

1. Объемно-пространственная композиция двух-трехэтажного здания 1936 г. постройки (Приложение 1):

- прямоугольная форма плана с ризалитами со стороны северного и западного фасада;

- высотные отметки по завершающему карнизу и парапетам.

2. Фасады (Приложение 2):

1) композиционное решение и архитектурно-художественное оформление фасадов:

- оконные и дверные проёмы - месторасположение, форма и размер;

- оконные переплёты – рисунок;

- завершающий карниз - рисунок профиля, форма и размер;

- парапеты - форма, размер и рисунок профиля оформления;

- оформление углов здания- рисунок профиля, форма и размер;

- обрамление оконных и дверных проемов - рисунок профиля, форма и размер;

- горизонтальные и вертикальные тяги- рисунок профиля, форма и размер;

- козырек входной зоны западного фасада - размер, форма и высотные отметки;

- козырёк технологической входной зоны южного фасада - размер, форма и высотные отметки.

2) материал и характер отделки фасадов, элементов архитектурно-

художественного оформления. Гладкая штукатурка, окраска по штукатурке.

3. Межэтажные перекрытия из монолитного бетона усиленные прогонами по состоянию на 1936 г. Высотные отметки. Сечение балок прогонов. Отделочный материал-штукатурка (Приложение 3).

4. Межэтажная лестница по состоянию на 1936 г. Форма, рисунок, размер и материал изготовления (Приложение 4).

5. Крыша по состоянию на 1936 г. (Приложение 5):

- конфигурация одно- и двускатная;
- высотные отметки по коньку;
- кровельный материал с учетом восстановления. Листовой кровельный металл, фальцевое соединение листов.

6. Цветовое решение здания (Приложение 6):

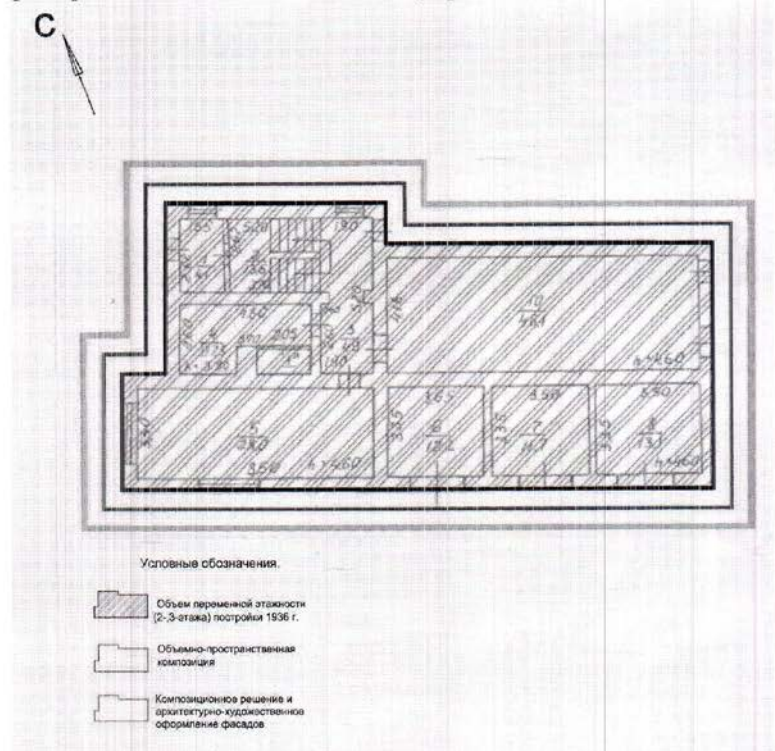
- цвет кровельного материала;
- цвет стен;
- цвет архитектурно-художественного оформления.

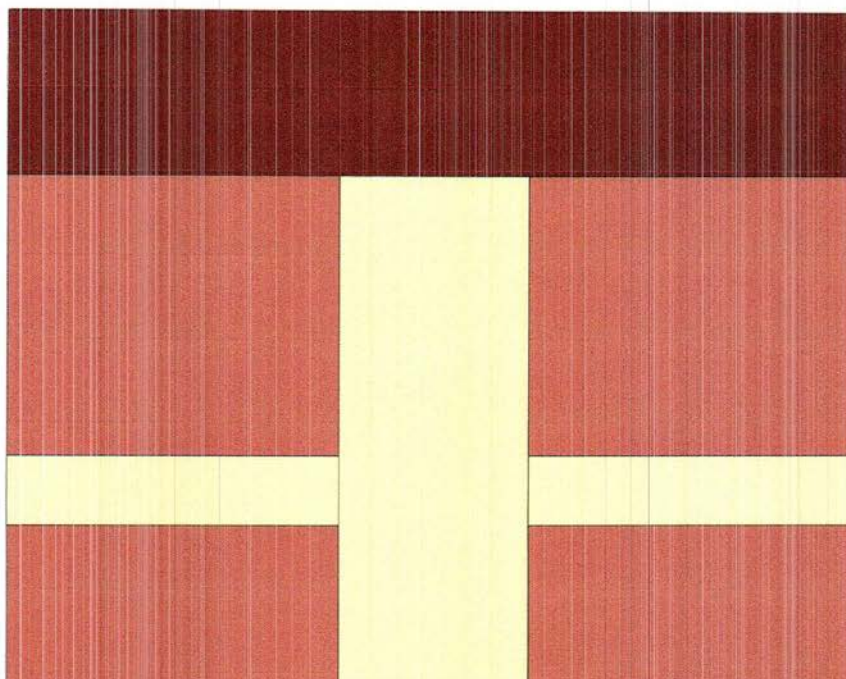
Предмет охраны может быть уточнен при разработке научно-проектной документации в процессе проведения ремонтно-реставрационных работ.

Приложение
к особенностям (предмету охраны)
объекта культурного наследия
местного (муниципального) значения
«Тяговая подстанция № 2 городского
электрического транспорта», 1936 г.,
расположенного по адресу:
Новосибирская область,
г. Новосибирск, ул. Маковского, 4,
являющимся основаниями для
включения его в единый
государственный реестр объектов
культурного наследия (памятников
истории и культуры) народов
Российской Федерации и подлежащим
обязательному сохранению

Графические материалы

Объёмно-пространственная композиция (Приложение № 1)



Цветовое решение здания (Приложение № 6)

■ Цвет стен.

■ Цвет архитектурно-художественного оформления.

■ Цвет кровли.

ПРОТОКОЛ № 1

организационного заседания экспертной комиссии

по вопросу рассмотрения научно-проектной документации на проведение работ по сохранению объекта культурного наследия местного (муниципального) значения «Тяговая подстанция №2 городского электрического транспорта», расположенного по адресу: Новосибирская область, г. Новосибирск, ул. Маковского, 4

22 апреля 2024 г.

г. Омск, г. Казань

Совещались (по дистанционной связи):

**Нестеренко
Игорь Михайлович**

Образование высшее, историк, стаж работы в сфере сохранения объектов культурного наследия 35 лет, член Научно-методического совета по культурному наследию при Комитете Республики Татарстан по охране объектов культурного наследия, государственный эксперт. Эксперт ООО «ЦМП». Эксперт ООО «Экспертное бюро». Аттестованный эксперт по проведению государственной историко-культурной экспертизы - приказ Министерства культуры Российской Федерации от 26.04.2021 № 557; приказ Министерства культуры Российской Федерации от 18.04.2024 № 727

**Свиридовский
Олег Антонович**

образование высшее, историк. Стаж работы в сфере сохранения объектов культурного наследия 32 года. Ведущий инженер Сектора методов исследования проблем развития регионов Федерального государственного бюджетного учреждения науки Омский научный центр Сибирского отделения Российской академии наук (ОНЦ СО РАН), председатель Общественного совета по вопросам культурного наследия Министерства культуры Омской области, член президиума Омского регионального общественного благотворительного Фонда «Культура Сибири». Эксперт ООО «Экспертное бюро». Аттестованный эксперт по проведению государственной историко-культурной экспертизы - приказ Министерства культуры РФ от 25.12.2023 №3493

**Удина
Наталья Леонидовна**

образование высшее, архитектор, стаж работы в сфере сохранения объектов культурного наследия 41 год, директор ООО «Строймир», эксперт ООО «Экспертное бюро».

Аттестованный эксперт по проведению государственной историко-культурной экспертизы - приказ Министерства культуры Российской Федерации от 20.09.2022 №1690

Повестка дня:

1. Утверждение состава Экспертной комиссии.
2. Выбор председателя и ответственного секретаря Экспертной комиссии.
3. Определение порядка работы и принятия решений Экспертной комиссии.

4. Определение перечня документов, запрашиваемых у заказчика для проведения экспертизы.

Слушали:

1. Об утверждении состава Экспертной комиссии

Решили: Утвердить состав Экспертной комиссии:

Нестеренко Игорь Михайлович

Свиридовский Олег Антонович

Удина Наталья Леонидовна

2. О выборе председателя и ответственного секретаря Экспертной комиссии

Вопрос о выборе председателя и ответственного секретаря был поставлен на голосование. Решение было принято единогласно.

Решили:

Избрать председателем Экспертной комиссии: **Удину Наталью Леонидовну.**

Избрать ответственным секретарём Экспертной комиссии: **Свиридовского Олега Антоновича**

3. Определение порядка работы и принятия решений Экспертной комиссии

Удина Н.Л. уведомила членов экспертной комиссии о получении от заказчика – ООО «СтройПроект» для проведения государственной историко-культурной экспертизы «Научно-проектной документации на проведение работ по реставрации фасадов, окон и крыши в рамках сохранения объекта культурного наследия местного (муниципального) значения «Тяговая подстанция №2 городского электрического транспорта», расположенного по адресу: Новосибирская область, г. Новосибирск, ул.Маковского,4». Шифр 01/09-2023, разработанной ООО «СтройПроект» (*Лицензия на осуществление деятельности по сохранению объектов культурного наследия (памятников истории и культуры) народов Российской Федерации № МКРФ20586 от 18 сентября 2020 г.*), в электронном виде в составе:

Раздел 1. Предварительные работы

01/09-2023-ПР Исходно-разрешительная документация

01/09-2023 -ПР Предварительные исследования

Раздел 2. Комплексные научные исследования

01/09-2023 -НИ.ИИ Историко-архивные и библиографические исследования

01/09-2023 -НИ.ОЧ Историко-архитектурные натурные исследования

01/09-2023-НИ.О Отчет по итогам проведения комплексных научных исследований

Раздел 3. Проект реставрации и приспособления

Стадия: Проект (*Разрабатывается по Постановлению от 27.06.2022 №87*)

01/09-2023-ПЗ Раздел 1. Пояснительная записка

01/09-2023 -АР Раздел 3. Объемно-планировочные и архитектурные решения

01/09-2023 -КР Раздел 4. Конструктивные решения

01/09-2023 -ПОС Раздел 7. Проект организации строительства

Решили:

3.1. Определить следующий порядок работы и принятия решений Экспертной комиссии:

3.1.1. Члены комиссии самостоятельно знакомятся с материалами по объекту экспертизы, обсуждают материалы экспертизы и совместно принимают решение.

3.1.2. Председатель Экспертной комиссии обобщает мнение членов комиссии и излагает его в форме Акта экспертизы.

3.1.3. Протоколы подписываются всеми членами комиссии, усиленными квалифицированными электронными подписями экспертов в порядке, установленном Положением о государственной историко-культурной экспертизе, утверждённым Постановлением Правительства Российской Федерации от 15.07.2009 № 569.

3.1.4. Работу Экспертной комиссии организуют председатель и ответственный секретарь.

3.1.5. В своей работе Экспертная комиссия руководствуется ст. 29 и 31 Федерального Закона от 14.06.2002 «Об объектах культурного наследия (памятниках истории и культуры) народов Российской Федерации» № 73-ФЗ; Положением о государственной историко-культурной экспертизе, утверждённым Постановлением Правительства Российской Федерации от 15.07.2009 № 569, другими федеральными нормативными актами, а также вышеуказанным Порядком.

4. Об определении перечня документов, запрашиваемых у заказчика для проведения экспертизы.

Решили:

4.1. Запрашивать у заказчика дополнительные материалы по мере возникновения потребности в рабочем порядке.

Председатель экспертной комиссии

Н.Л. Удина.

Ответственный секретарь экспертной комиссии

О.А. Свиридовский

Член экспертной комиссии

И.М. Нестеренко

ПРОТОКОЛ № 2

итогового заседания экспертной комиссии

по вопросу рассмотрения научно-проектной документации на проведение работ по сохранению объекта культурного наследия местного (муниципального) значения «Тяговая подстанция №2 городского электрического транспорта», расположенного по адресу: Новосибирская область, г. Новосибирск, ул. Маковского, 4

26 апреля 2024 г.

г. Омск, г. Казань

Совещались (по дистанционной связи):

**Удина
Наталья Леонидовна**

образование высшее, архитектор, стаж работы в сфере сохранения объектов культурного наследия 41 год, директор ООО «Строймир», эксперт ООО «Экспертное бюро».

Аттестованный эксперт по проведению государственной историко-культурной экспертизы - приказ Министерства культуры Российской Федерации от 20.09.2022 №1690

**Нестеренко
Игорь Михайлович**

Образование высшее, историк, стаж работы в сфере сохранения объектов культурного наследия 35 лет, член Научно-методического совета по культурному наследию при Комитете Республики Татарстан по охране объектов культурного наследия, государственный эксперт. Эксперт ООО «Экспертное бюро». Эксперт ООО «ЦМП». Аттестованный эксперт по проведению государственной историко-культурной экспертизы - приказ Министерства культуры Российской Федерации от 26.04.2021 № 557; приказ Министерства культуры Российской Федерации от 18.04.2024 № 727

**Свиридовский
Олег Антонович**

образование высшее, историк. Стаж работы в сфере сохранения объектов культурного наследия 32 года. Ведущий инженер Сектора методов исследования проблем развития регионов Федерального государственного бюджетного учреждения науки Омский научный центр Сибирского отделения Российской академии наук (ОНЦ СО РАН), председатель Общественного совета по вопросам культурного наследия Министерства культуры Омской области, член президиума Омского регионального общественного благотворительного Фонда «Культура Сибири». Эксперт ООО «Экспертное бюро». Аттестованный эксперт по проведению государственной историко-культурной экспертизы - приказ Министерства культуры РФ от 25.12.2023 №3493

Повестка дня:

1. Согласование заключительных выводов экспертной комиссии и подписание заключения (акта) государственной историко-культурной экспертизы научно-проектной

документации на проведение работ по сохранению объекта культурного наследия местного (муниципального) значения «Тяговая подстанция №2 городского электрического транспорта», расположенного по адресу: Новосибирская область, г. Новосибирск, ул. Маковского, 4.

(Удина Н.Л., Свиридовский О.А., Нестеренко И.М.).

2. Принятие решения о передаче заказчику акта государственной историко-культурной экспертизы научно-проектной документации на проведение работ по сохранению объекта культурного наследия местного (муниципального) значения «Тяговая подстанция №2 городского электрического транспорта», расположенного по адресу: Новосибирская область, г. Новосибирск, ул. Маковского, 4.

Слушали: Удину Н.Л., Свиридовского О.А., Нестеренко И.М.

Решили:

1. **«Научно-проектная документация на проведение работ по реставрации фасадов, окон и крыши в рамках сохранения объекта культурного наследия местного (муниципального) значения «Тяговая подстанция №2 городского электрического транспорта», расположенного по адресу: Новосибирская область, г. Новосибирск, ул. Маковского, 4». Шифр 01/09-2023, разработанная Обществом с ограниченной ответственностью «СтройПроект» (Лицензия на осуществление деятельности по сохранению объектов культурного наследия (памятников истории и культуры) народов Российской Федерации № МКРФ20586 от 18 сентября 2020 г.), соответствует (ПОЛОЖИТЕЛЬНОЕ ЗАКЛЮЧЕНИЕ) требованиям законодательства Российской Федерации в области государственной охраны объектов культурного наследия и рекомендуется к согласованию органом исполнительной власти г. Новосибирска, уполномоченным в области сохранения, использования, популяризации и государственной охраны объектов культурного наследия, в порядке, установленном законодательством.**

2. Председателю Экспертной комиссии Удиной Н.Л. направить на подпись оформленный текст заключения (акта) экспертизы с формулировкой окончательных выводов.

Решение принято единогласно.

3. Произвести подписание подготовленного заключения (акта) усиленными квалифицированными электронными подписями экспертов в порядке, установленном Положением о государственной историко-культурной экспертизе, утверждённым Постановлением Правительства Российской Федерации от 15.07.2009 № 569.

Решение принято единогласно.

4. Направить заключение (акт) экспертизы заказчику со всеми прилагаемыми документами и материалами на электронном носителе в формате переносимого документа (PDF) в течение 2 рабочих дней с даты оформления заключения экспертизы.

Решение принято единогласно.

Председатель экспертной комиссии

Н.Л. Удина

Ответственный секретарь экспертной комиссии

О.А. Свиридовский

Член экспертной комиссии

И.М. Нестеренко