



МЭРИЯ ГОРОДА НОВОСИБИРСКА

ПОСТАНОВЛЕНИЕ

От 18.04.2018

№ 1381

О подготовке проекта межевания территории, предназначенной для размещения линейного объекта транспортной инфраструктуры местного значения – автомобильной дороги общего пользования по ул. Титова, в Ленинском районе в границах проекта планировки территории, ограниченной улицами Порт-Артурской, Широкой, Связистов и Толмачевским шоссе, в Ленинском районе, в границах проекта планировки территории, ограниченной улицами Порт-Артурской, Широкой, полосой отвода железной дороги и Толмачевским шоссе, в Ленинском районе

В целях подготовки документации по планировке территории города Новосибирска, в соответствии с Градостроительным кодексом Российской Федерации, Федеральным законом от 06.10.2003 № 131-ФЗ «Об общих принципах организации местного самоуправления в Российской Федерации», решением Совета депутатов города Новосибирска от 24.05.2017 № 411 «О Порядке подготовки документации по планировке территории и признании утратившими силу отдельных решений Совета депутатов города Новосибирска», постановлениями мэрии города Новосибирска от 17.03.2015 № 2431 «Об утверждении проекта планировки территории, ограниченной улицами Порт-Артурской, Широкой, Связистов и Толмачевским шоссе, в Ленинском районе», от 30.10.2015 № 6421 «Об утверждении проекта планировки территории, ограниченной улицами Порт-Артурской, Широкой, полосой отвода железной дороги и Толмачевским шоссе, в Ленинском районе», от 19.02.2018 № 652 «Об изменениях, вносимых в проект планировки территории, ограниченной улицами Порт-Артурской, Широкой, Связистов и Толмачевским шоссе, в Ленинском районе в части территории, ограниченной улицами Порт-Артурской, Титова, Связистов и Толмачевским шоссе», руководствуясь Уставом города Новосибирска, ПОСТАНОВЛЯЮ:

1. Утвердить проект задания на выполнение инженерных изысканий, необходимых для подготовки документации по планировке территории (приложение 1).

2. С учетом результатов инженерных изысканий подготовить проект межевания территории, предназначенной для размещения линейного объекта транспортной инфраструктуры местного значения – автомобильной дороги общего пользования по ул. Титова, в Ленинском районе в границах проекта планировки территории, ограниченной улицами Порт-Артурской, Широкой, Связистов и

Толмачевским шоссе, в Ленинском районе, в границах проекта планировки территории, ограниченной улицами Порт-Артурской, Широкой, полосой отвода железной дороги и Толмачевским шоссе, в Ленинском районе согласно схеме (приложение 2).

3. Определить содержание проекта межевания территории, предназначенной для размещения линейного объекта транспортной инфраструктуры местного значения – автомобильной дороги общего пользования по ул. Титова, в Ленинском районе в границах проекта планировки территории, ограниченной улицами Порт-Артурской, Широкой, Связистов и Толмачевским шоссе, в Ленинском районе, в границах проекта планировки территории, ограниченной улицами Порт-Артурской, Широкой, полосой отвода железной дороги и Толмачевским шоссе, в Ленинском районе (приложение 3).

4. Установить срок подготовки проекта межевания территории, предназначенной для размещения линейного объекта транспортной инфраструктуры местного значения – автомобильной дороги общего пользования по ул. Титова, в Ленинском районе в границах проекта планировки территории, ограниченной улицами Порт-Артурской, Широкой, Связистов и Толмачевским шоссе, в Ленинском районе, в границах проекта планировки территории, ограниченной улицами Порт-Артурской, Широкой, полосой отвода железной дороги и Толмачевским шоссе, в Ленинском районе с учетом необходимых согласований и проведения публичных слушаний – до конца 2019 года.

5. Предложить физическим и юридическим лицам в течение четырнадцати дней со дня официального опубликования постановления представить предложения о порядке, сроках подготовки и содержании проекта межевания территории, предназначенной для размещения линейного объекта транспортной инфраструктуры местного значения – автомобильной дороги общего пользования по ул. Титова, в Ленинском районе в границах проекта планировки территории, ограниченной улицами Порт-Артурской, Широкой, Связистов и Толмачевским шоссе, в Ленинском районе, в границах проекта планировки территории, ограниченной улицами Порт-Артурской, Широкой, полосой отвода железной дороги и Толмачевским шоссе, в Ленинском районе в департамент строительства и архитектуры мэрии города Новосибирска по адресу: Российская Федерация, Новосибирская область, город Новосибирск, Красный проспект, 50, кабинет 515, почтовый индекс: 630091.

6. Департаменту строительства и архитектуры мэрии города Новосибирска:

6.1. В течение трех дней со дня издания постановления разместить постановление на официальном сайте города Новосибирска в информационно-телекоммуникационной сети «Интернет».

6.2. Со дня официального опубликования постановления осуществить прием и регистрацию предложений физических и юридических лиц о порядке, сроках подготовки и содержании проекта межевания территории, предназначенной для размещения линейного объекта транспортной инфраструктуры местного значения – автомобильной дороги общего пользования по ул. Титова, в Ленинском районе в границах проекта планировки территории, ограниченной улицами Порт-Артурской, Широкой, Связистов и Толмачевским шоссе, в Ленинском районе, в

границах проекта планировки территории, ограниченной улицами Порт-Артурской, Широкой, полосой отвода железной дороги и Толмачевским шоссе, в Ленинском районе.

6.3. В течение семи дней со дня окончания срока, указанного в пункте 5 настоящего постановления, с учетом предложений физических и юридических лиц осуществить разработку и утверждение задания на разработку проекта межевания территории, предназначенной для размещения линейного объекта транспортной инфраструктуры местного значения – автомобильной дороги общего пользования по ул. Титова, в Ленинском районе в границах проекта планировки территории, ограниченной улицами Порт-Артурской, Широкой, Связистов и Толмачевским шоссе, в Ленинском районе, в границах проекта планировки территории, ограниченной улицами Порт-Артурской, Широкой, полосой отвода железной дороги и Толмачевским шоссе, в Ленинском районе.

7. Департаменту информационной политики мэрии города Новосибирска в течение трех дней со дня издания постановления обеспечить опубликование постановления.

8. Контроль за исполнением постановления возложить на заместителя мэра города Новосибирска – начальника департамента строительства и архитектуры мэрии города Новосибирска.

Мэр города Новосибирска

А. Е. Локоть

ЗАДАНИЕ
на выполнение инженерных изысканий, необходимых для подготовки
документации по планировке территории

1. Общие положения.

1.1. Основные сведения об объекте инженерных изысканий.

Наименование: территория, предназначенная для размещения линейного объекта транспортной инфраструктуры местного значения – автомобильной дороги общего пользования по ул. Титова, в Ленинском районе (далее – территория).

Местоположение: город Новосибирск, участок дороги от ул. Ивана Севастьянова до ул. Бийской и от ул. Титова до ул. Невельского.

1.2. Основание для выполнения инженерных изысканий:

Градостроительный кодекс Российской Федерации («Российская газета», 2004, № 290);

постановление Правительства Российской Федерации от 31.03.2017 № 402 «Об утверждении Правил выполнения инженерных изысканий, необходимых для подготовки документации по планировке территории, перечня видов инженерных изысканий, необходимых для подготовки документации по планировке территории, и о внесении изменений в постановление Правительства Российской Федерации от 19 января 2006 г. № 20» («Собрание законодательства Российской Федерации», 2017, № 15 (Часть VII));

решение Совета депутатов города Новосибирска от 24.05.2017 № 411 «О Порядке подготовки документации по планировке территории и признании утратившими силу отдельных решений Совета депутатов города Новосибирска» («Бюллетень органов местного самоуправления города Новосибирска», 2017, № 22).

1.3. Заказчик: муниципальное казенное учреждение города Новосибирска «Управление дорожного строительства», по инициативе которого принимается решение о подготовке документации по планировке территории.

1.4. Источник финансирования: собственные средства заказчика.

1.5. Виды инженерных изысканий:

инженерно-гидрометеорологические изыскания;

инженерно-экологические.

1.6. Цель выполнения инженерных изысканий, необходимых для подготовки документации по планировке территории (далее – инженерные изыскания):

подготовка проекта межевания территории.

1.7. Задачи инженерных изысканий.

1.7.1. Выделение элементов планировочной структуры территории, установление границ земельных участков, на которых предполагается расположить объекты капитального строительства, включая линейные сооружения.

1.7.2. Разработка мероприятий по инженерной защите от опасных природных процессов и техногенных процессов и устранению или ослаблению их влияния, подготовка предложений и рекомендаций для принятия решений по организации такой защиты.

1.7.3. Ведение государственного фонда материалов и данных инженерных изысканий и формирования информационных систем обеспечения градостроительной деятельности всех уровней.

1.7.4. Получение материалов:

о природных условиях территории и факторах техногенного воздействия на окружающую среду, прогнозов их изменения для обеспечения рационального и безопасного использования территории;

необходимых для обоснования проведения мероприятий по организации поверхностного стока вод, частичному или полному осушению территории и других подобных мероприятий, инженерной защиты и благоустройства;

необходимых для установления границ земельных участков;

для выделения границ территорий с особыми условиями использования (зон затопления и водоохранных зон) и границ территорий, подверженных риску воздействия опасных гидрометеорологических процессов и явлений;

об экологическом состоянии территории, необходимых для принятия оптимальных градостроительных решений, выделения элементов планировочной структуры и границ территорий с особыми условиями использования.

1.7.5. Инженерно-гидрометеорологические изыскания должны выполняться для решения следующих задач:

обоснование схемы комплексного использования и охраны вод, возможности использования водных объектов в качестве источников водоснабжения, в санитарно-технических, транспортных, энергетических, мелиоративных, спортивных и культурно-бытовых целях;

выделение границ территорий с особыми условиями использования (зон затопления и водоохранных зон) и территорий, подверженных риску возникновения опасных гидрометеорологических процессов и явлений;

обоснование проведения мероприятий по организации поверхностного стока, частичному или полному осушению территории;

оценка воздействия объектов строительства на гидрологический режим и климат территории и разработка природоохранных мероприятий.

1.8. Перечень нормативных правовых актов и документов, в соответствии с требованиями которых необходимо выполнять инженерные изыскания:

Федеральный закон от 30.12.2015 № 431-ФЗ «О геодезии, картографии и пространственных данных и о внесении изменений в отдельные законодательные акты Российской Федерации» («Российская газета», 2016, № 1);

постановление Правительства Российской Федерации от 31.03.2017 № 402 «Об утверждении Правил выполнения инженерных изысканий, необходимых для подготовки документации по планировке территории, перечня видов инженерных изысканий, необходимых для подготовки документации по планировке территории, и о внесении изменений в постановление Правительства Российской Федерации от 19 января 2006 г. № 20» («Собрание законодательства Российской Федерации», 2017, № 15 (Часть VII));

постановление Правительства Российской Федерации от 22.04.2017 № 485 «О составе материалов и результатов инженерных изысканий, подлежащих размещению в информационных системах обеспечения градостроительной деятельности, федеральной государственной информационной системе территориального планирования, государственном фонде материалов и данных инженерных изысканий, Едином государственном фонде данных о состоянии окружающей среды, ее загрязнении, а также о форме и порядке их представления» («Собрание законодательства Российской Федерации», 2017, № 18);

решение Совета депутатов города Новосибирска от 24.05.2017 № 411 «О Порядке подготовки документации по планировке территории и признании утратившими силу отдельных решений Совета депутатов города Новосибирска» («Бюллетень органов местного самоуправления города Новосибирска», 2017, № 22);

СП 47.13330.2016 «Свод правил Инженерные изыскания для строительства. Основные положения. Актуализированная редакция СНиП 11-02-96», утвержденный приказом Минстроя России от 30.12.2016 № 1033/пр» (далее – СП 47.13330.2016).

1.9. Этапы выполнения инженерных изысканий:

I этап: ознакомление исполнителя с территорией (рекогносцировочное обследование) и изучение исходных материалов;

II этап: разработка исполнителем программы инженерных изысканий и утверждение заказчиком;

III этап: выполнение инженерных изысканий;

IV этап: составление и передача заказчику результатов инженерных изысканий.

1.10. Перечень передаваемых во временное пользование исполнителю инженерных изысканий, результатов ранее выполненных инженерных изысканий и исследований и иных исходных материалов.

Сведения о существующих и возможных источниках загрязнения окружающей среды.

2. Основные требования к материалам и результатам инженерных изысканий.

2.1. Состав результатов инженерных изысканий:

технический отчет по результатам инженерно-гидрометеорологических изысканий должен содержать разделы и сведения в соответствии с пунктами 4.39, 7.1.21 СП 47.13330.2016;

технический отчет по результатам инженерно-экологических изысканий должен содержать разделы и сведения в соответствии с пунктами 4.39, 8.1.11 СП 47.13330.2016.

2.2. Форма, формат результатов инженерных изысканий и порядок их передачи.

Материалы и результаты инженерных изысканий представляются для размещения в информационных системах обеспечения градостроительной деятельности, федеральной государственной информационной системе территориального планирования, государственном фонде материалов и данных инженерных изысканий, Едином государственном фонде данных о состоянии окружающей среды,

ее загрязнений на бумажном носителе и в электронной форме в формате, позволяющем обеспечить их размещение в указанных информационных системах.

Графические материалы и результаты инженерных изысканий представляются в форме векторной и (или) растровой модели.

Информация в текстовой форме представляется в форматах DOC, DOCX, TXT, RTF, XLS, XLSX и ODF.

Информация в растровой модели представляется в форматах TIFF, JPEG и PDF.

В случае невозможности представления данных в вышеуказанных форматах могут быть использованы обменные форматы MIF/MID, DWG и SXF (совместно с файлами описания RSC).

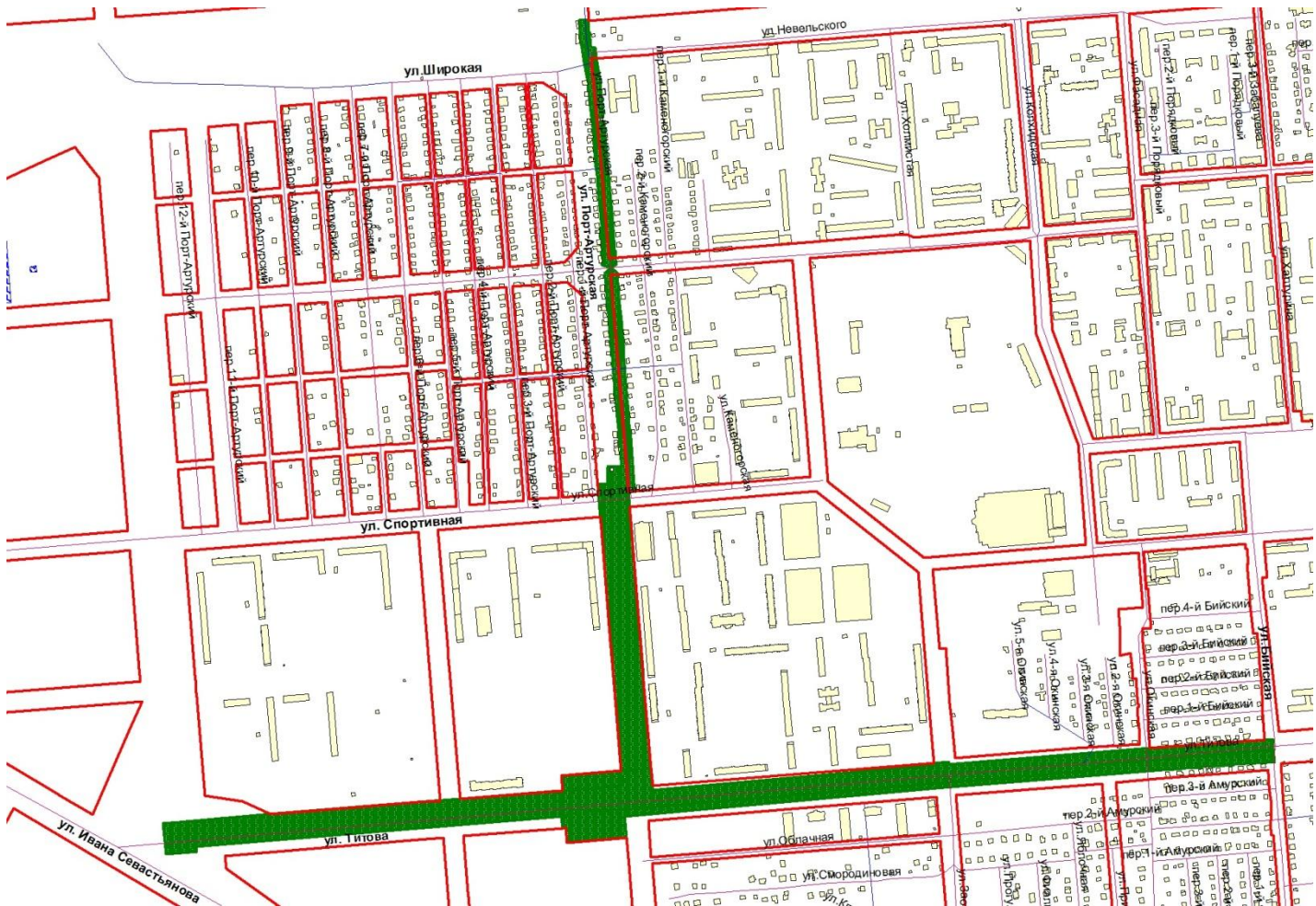
Представляемые пространственные данные должны иметь привязку к системе координат.

Инженерно-топографический план выполняется в масштабе 1:500.

Высота сечения рельефа по отдельным площадкам, включая требования к съемке подземных и надземных коммуникаций и сооружений.

СХЕМА

границ территории, предназначенной для размещения линейного объекта транспортной инфраструктуры местного значения – автомобильной дороги общего пользования по ул. Титова, в Ленинском районе в границах проекта планировки территории, ограниченной улицами Порт-Артурской, Широкой, Связистов и Толмачевским шоссе, в Ленинском районе, в границах проекта планировки территории, ограниченной улицами Порт-Артурской, Широкой, полосой отвода железной дороги и Толмачевским шоссе, в Ленинском районе.



Площадь территории – 18,03 га.

СОДЕРЖАНИЕ

проекта межевания территории, предназначенной для размещения линейного объекта транспортной инфраструктуры местного значения – автомобильной дороги общего пользования по ул. Титова, в Ленинском районе в границах проекта планировки территории, ограниченной улицами Порт-Артурской, Широкой, Связистов и Толмачевским шоссе, в Ленинском районе, в границах проекта планировки территории, ограниченной улицами Порт-Артурской, Широкой, полосой отвода железной дороги и Толмачевским шоссе, в Ленинском районе.

1. Проект межевания территории состоит из основной части, которая подлежит утверждению, и материалов по обоснованию этого проекта.

2. Основная часть проекта межевания территории включает в себя текстовую часть и чертежи межевания территории.

2.1. Текстовая часть проекта межевания территории включает в себя:

2.1.1. Перечень и сведения о площади образуемых земельных участков, в том числе возможные способы их образования.

2.1.2. Перечень и сведения о площади образуемых земельных участков, которые будут отнесены к территориям общего пользования или имуществу общего пользования, в том числе в отношении которых предполагаются резервирование и (или) изъятие для государственных или муниципальных нужд.

2.1.3. Вид разрешенного использования образуемых земельных участков в соответствии с проектом планировки территории.

2.2. На чертежах межевания территории отображаются:

2.2.1. Границы существующих элементов планировочной структуры.

2.2.2. Красные линии, утвержденные в составе проекта планировки территории, или красные линии, утверждаемые, изменяемые проектом межевания территории в соответствии с пунктом 2 части 2 статьи 43 Градостроительного кодекса Российской Федерации.

2.2.3. Линии отступа от красных линий в целях определения мест допустимого размещения зданий, строений, сооружений.

2.2.4. Границы образуемых и (или) изменяемых земельных участков, условные номера образуемых земельных участков, в том числе в отношении которых предполагаются их резервирование и (или) изъятие для государственных или муниципальных нужд.

2.2.5. Границы зон действия публичных сервитутов.

3. Материалы по обоснованию проекта межевания территории включают в себя чертежи, на которых отображаются:

3.1. Границы существующих земельных участков.

- 3.2. Границы зон с особыми условиями использования территорий.
 - 3.3. Местоположение существующих объектов капитального строительства.
 - 3.4. Границы особо охраняемых природных территорий.
 - 3.5. Границы территорий объектов культурного наследия.
-